

## Protokoll fört vid LinTeks kårfullmäktige [2023-10-10]

**Plats:** TP1, Täppan, Norrköping

**Föredragningslista:** Se bilaga

**Närvarande:** Se bilaga

**Handlingar:** Se bilaga

### 39. Mötets öppnande

Talman Hugo Hörnquist förklarar mötet öppnat klockan 18.32 .

### 40. Val av justeringspersoner tillika rösträknare

Beslut: att välja Erik Nordström och Johan Asp till justeringspersoner tillika rösträknare för innevarande kårfullmäktigesammanträde.

### 41. Justering av röstlängd

Beslut: att justera röstlängden till 18 mandat.

### 42. Adjungeringar

Beslut: att adjungdera Stefan Sjöberg, Jonas Larsson, Kristian Houe Gustafsson, Elin Jonasson och Elvira Boström Löfquist med närvaro- och yttranderätt.

### 43. Fastställande av föredragningslistan

Beslut: att fastställa föredragningslistan som framlagd i kallelsen.

### 44. Mötets behöriga utlysande

Beslut: att finna mötet vara behörigt utlyst.

### 45. Föregående mötesprotokoll

Beslut: att bordlägga föregående mötesprotokoll till nästa möte.

### 46. Rapporter och meddelanden

Beslut: att lägga rapporten till handlingarna.

### 47. Beslutsuppföljning

Beslut: att lägga beslutsuppföljningen till handlingarna.

### 48. Rekryteringsuppföljning

Beslut: att lägga rekryteringsuppföljningen till handlingarna.

### 49. Frånträde av FuM-ledamot

Hannah Röstin och Erik Wigle har av sagt sina respektive mandat.

### 50. Verksamhetsplan 22/23

Beslut: att lägga dokumentet till handlingarna.

Postadress LinTek Tekniska Högskolan, 581 83 Linköping Besöksadress Tekniska Högskolan Kårallen, plan 3

Telefon 0702-69 45 84 Org.nr. 822001-0683 Bankgiro 515-1493

E-post [talman@lintek.liu.se](mailto:talman@lintek.liu.se) Hemsida [www.lintek.liu.se](http://www.lintek.liu.se)

**51. Konkretisering av verksamhetsplanen för LinTek 2023/2024**

Beslut: att lägga dokumentet till handlingarna.

**52. Verksamhetsberättelse för LinTek 2022/2023**

Beslut: att lägga dokumentet till handlingarna.

**53. Rapport från Kårservice AB**

Kårservice AB:s VD är inte närvarande på mötet.

Yrkande 53.1: KO yrkar på

att bordlägga punkten.

Beslut: att bordlägga punkten till nästa möte.

**54. Motion angående tentamensinformation**

Beslut: att avslå motionen i sin helhet.

**55. Motion angående flytt av val av valberedning**

Wilma Sievert presenterar motionen.

Beslut: att bifalla motionen i sin helhet.

**56. Mål- & Visionsdokumentet**

FuM diskuterar FuMs och LinTeks synlighet utåt till studenterna. Det finns en fokusgrupp inom LinTek som utreder hur kåren ska synas mer utåt.

**57. Valberedningens dokument**

Yrkande 57.1: Julia Kortz yrkar på

att ändra formuleringen från ”skall” till ”bör” i andra stycket under rubriken ”Intervjuer”.

Beslut: att bifalla ändringsyrkandet.

Beslut: att acceptera dokumentet och lägga det till handlingarna.

**58. Studenternas åsikter**

- **Fråga: Hur ställer sig LinTek till att LIU stänger sina campus tidigare?** LinTek vill inte att campus ska stänga tidigare än det gör just nu.
- Studenterna önskar mer lättöppnade dörrar i C-huset vid ingången mot Kårallen.
- Studenterna tycker att det bör finnas mer organiserade cykelparkeringar på campus Valla.
- **Fråga: Vad finns det för regler gällande schemaläggning efter kl. 17?** LIU får schemalägga studenterna fram till kl. 21. LinTek tycker att LIU ska undvika att schemalägga studenter efter kl. 17. Det ska finnas möjlighet att genomföra sina studier innan kl. 17 om en inte har möjlighet att delta på undervisning under kvällstid.

**Postadress** LinTek Tekniska Högskolan, 581 83 Linköping **Besöksadress** Tekniska Högskolan Kårallen, plan 3

**Telefon** 0702-69 45 84 **Org.nr.** 822001-0683 **Bankgiro** 515-1493

**E-post** [talman@lintek.liu.se](mailto:talman@lintek.liu.se) **Hemsida** [www.lintek.liu.se](http://www.lintek.liu.se)

- **Fråga: Varför genomför LIU upprustning av byggnader under studieperioden istället för under tenta-P?** Alla fakulteter har inte tentaperioder samtidigt vilket gör det svårt att ta hänsyn till.
- Studenterna tycker att priserna har ökat mycket inom studentlivet. Det är inte LinTek utan Kårservice som sätter priserna på Kårhusen.
- Studenterna önskar att ha en digital version av sitt LIU-kort. LIU har fått höra denna åsikt.

### 59. Övriga frågor

- FuM förfrågar återkoppling om frågan gällande huruvida examinatorer ska vara skyldiga att göra fysiska besök under tentamen. UAu är inte närvarande under mötet och kan inte ge någon återkoppling.
- **Fråga: Finns det någon mer information gällande varför den Röda arméens gosskör inte får delta under mottagningen?** Nej. Det är fortfarande under utredning.
- **Fråga: Har det hänt något gällande det potentiella bytet av LinTeks medlemssystem?** Det görs långsamma framsteg och vidare arbete ska ske med medlemssystemet. Avtalen som berör medlemssystemet är hemliga och ges inte ut till externa parter.

### 60. Nästa möte

Mötet hålls 2023-11-14 i Linköping.

### 61. Mötets avslutande

Talman avslutar mötet klockan 20.12.

**Postadress** LinTek Tekniska Högskolan, 581 83 Linköping **Besöksadress** Tekniska Högskolan Kårallen, plan 3

**Telefon** 0702-69 45 84 **Org.nr.** 822001-0683 **Bankgiro** 515-1493

**E-post** [talman@lintek.liu.se](mailto:talman@lintek.liu.se) **Hemsida** [www.lintek.liu.se](http://www.lintek.liu.se)

**Sekreterare**

**Talman**

---

[Joline Hellström]

[Hugo Hörnquist]

**Justerare 1**

**Justerare 2**

---

Erik Nordström

Johan Asp

**Postadress** LinTek Tekniska Högskolan, 581 83 Linköping **Besöksadress** Tekniska Högskolan Kårallen, plan 3

**Telefon** 0702-69 45 84 **Org.nr.** 822001-0683 **Bankgiro** 515-1493

**E-post** [talman@lintek.liu.se](mailto:talman@lintek.liu.se) **Hemsida** [www.lintek.liu.se](http://www.lintek.liu.se)

---

Sekreterare

---

Talman

---

Justerare 1

---

Justerare 2



## Närvarande vid LinTeks kårfullmäktige [2023-10-10]

### Ledamöter i Kårfullmäktige

Algot Larsson Eskilsson

Andrei Toader

August Ek

Clara Adenmark

David Wärlén

Ellen Fagergren

Erik Nordström

Felix Sundqvist

Ida Eklind

Johan Asp

Johanna Sjöholm

Joline Hellström

Louise Andersson

Philip Carlsson

Samuel Jakobsson

Viktor Rönnbäck

Wilma Sievert

### Övriga

Hugo Hörnquist

Tim Bodin

Linus Karlsson

Hannah Gunnhagen

Julia Kortz

Samuel Melkersson

Daniel Söderström

Julius Saume

Fredrik Åström

Kim Almgren

Johan Hedberg

Juliana Holmberg

Simon Sandström

Christina Hedner

Stefan Sjöberg

Jonas Larsson

Kristian Houe Gustafsson

Elin Jonasson

Elvira Boström Löfqvist

**Postadress** LinTek Tekniska Högskolan, 581 83 Linköping **Besöksadress** Tekniska Högskolan Kårallen, plan 3

**Telefon** 0702-69 45 84 **Org.nr.** 822001-0683 **Bankgiro** 515-1493

**E-post** [talman@lintek.liu.se](mailto:talman@lintek.liu.se) **Hemsida** [www.lintek.liu.se](http://www.lintek.liu.se)

\_\_\_\_\_  
Sekreterare

\_\_\_\_\_  
Talman



\_\_\_\_\_  
Justerare 1

\_\_\_\_\_  
Justerare 2

## Rapporter och meddelanden till Kårfullmäktige 2023-09-10

### Sammanfattning (tl;dr)

- KS har konkretiserat VP
- KS har svarat på motioner
- KS har utvärderat FuM-helg
- KO har varit på mitt första universitetstyrelsemöte för detta verksamhetsår.
- KO har hållit medarbetarsamtal med nästintill alla i kårledningen
- KO har varit på ett uppstartsmöte kring samverkan med Region Östergötland
- vKO har påbörjat arbetet med budgetrevideringen
- vKO har varit på olika möten med olika forum i Norrköping
- PL har haft kick-off med Kommittén.
- PL har dragit igång den inledande anmälan mot företag.
- PL har haft rekrytering av koordinatörer.
- NA har planerat utskottsrekryteringen för LinTek Näringsliv.
- NA har startat upp eventverksamheten med en lunchföreläsning den 5 september.
- NA har satt sig in i arbetet med näringslivs- och alumniråd.
- SAm har haft terminens första chefsråd
- SAm har varit på terminens första träff i nätverket SLANDT
- SAm har planerat för Kåraktivitas HT23
  
- CAMO-stud har hållit i AMO-råden och AMO-utbildning
- CAMO-stud har hanterat lättare studentfall
- CAMO-stud har tillsammans med
- UAu startat upp Internationella rådet
- UAu har haft Utbildningsråd (UR) i både Linköping och Norrköping
- UAu (och CAMO) har haft uppstartsmöte för Internationellt Råd (IR) med internationellt ansvarig på sektionerna på Campus Valla.
- UAu planerar för utbildningsveckan.
- UAs har börjat komma in i jobbet.
- UAs har påbörjat att uppdatera studentrepresentant listan.
- MA-L har gjort klart sitt fokusområden
- MA-L håller på med utvärderingar
- MA-N har hjälpt till med planering av mottagningen
- MA-N har hjälpt till med genomförandet av mottagningen
- MA-N har montrat för LinTek under mottagningen
- MA-N har påbörjat utvärdering av mottagningen
  
- MF har påbörjat samt avslutat rekrytering av LiTHanien redaktion samt Näringsliv
  
- MF har fortsatt planerat monterings tillfällen samt beställa material för bl.a giveaways och tävlingar

- MF har fortsatt planera marknadsföring samt skapandet av grafiskt material inför rekrytering av Valnämnden, Valberedningen, Besvärsnämnden, Studeranderepresentant, samt Kårledningen
- MH har planerat upp hösten och efterarbetet
- MH har påbörjat planeringen av tackfesten
- MH har påbörjat planeringen av München Häfven
- ChefRed har haft intervjuer med de som har sökt/ blivit nominerade till redaktionen.
- ChefRed har rekryterat 6 personer än så länge.
- Mattehjälpens ordförande har till rekrytering tagit initiativ
- Mattehjälpens ordförande har i MöTek varit aktiv
- Mattehjälpens har väckt mattestugorna till liv
- PK har påbörjat de sista byggnationerna på stugan
- PK har påbörjat planer och inköpslistor på inventarier och möbler

## Kårstyrelsen (KS)

Styrelsen har konkretiserat årets VP. Utöver detta har FuM-helgen utvärderats och motioner har svarats på. Vi har gått igenom projektplaner för LARM och Kårstugan samt planerat inför äskningsperiodens öppning.

## Kårordförande (KO)

Jag har arbetat med främst med att samla information och distribuera det, kring nya program som ska få en sektorstillhörighet. Utöver diverse mötesform jag deltagit på, så har jag arbetat med de andra kårerna för att förbättra hur LUST-ansökan och uppdatering av sin kontaktuppgifter som förening ska gå till, vilket även är något jag kommer fortsätta med efter detta FuM. Jag är väldigt nöjd över sammanhållningen i KL och att flera har kommit igång ordentligt både med sitt individuella och det KL-gemensamma arbetet.

## Vice Kårordförande (vKO)

Sedan sist har jag påbörjat arbetet med budgetrevideringen som ska presenteras på ett senare FuM. Detta har inneburit möten med alla i kårledningen för att utvärdera alla delar av budgeten samt en undersökning av fasta kostnader som förändrats under året. Jag har tillsammans med styrelsen valt in en UAs som sedan har börjat jobba heltid. Då vKO är Norrköping ansvarig har jag varit på möten för flera olika forum i Norrköping med såväl kommunen som universitetet.

## Projektledare LARM (PL)

Sedan senaste FuM har den inledande anmälan dragit igång till företagen och näringslivsgruppen är i full fart med att kontakta företag för att få de att anmäla sig till mässan. Samtidigt är Kommittén i full gång att förbereda nästa steg av anmälan som drar igång i mitten på oktober. Utöver detta har koordinatorrekryteringen dragit igång och har precis stängt och till mötet borde de vara tillsatta.

Kommittén har äntligen haft sin kick-off vilket var väldigt lyckad med teambuilding, workshops och gött häng. Nu är arbetet igång på riktigt och ska bli väldigt roligt att se alla i gruppen jobba på och ha kul tillsammans! Framöver kommer mycket fokus ligga på att få in koordinatorerna i organisation som nu kommer bestå av ca 40 personer.



## Mottagningsansvarig Linköping (MA-L)

Inte så mycket har hänt, utvärderingarna för nolle-p har stängts och nu väntas en sammanställning och förhoppningsvis överlämning inom kort till nästa års MA-L wo ho

## Centralt arbetsmiljöombud för Studenter(CAMO-stud)

Sedan senaste RoM har CAMO-stud startat upp AMO- arbetet genom att hålla i AMO-råd och utbildning, samt planerat individuella samtal med sektionernas arbetsmiljöombud. Uppstarten har gått bra och CAMO-stud är nöjd med utbildningens genomförande. Framöver finns diverse möten bokade där studentåsikter kommer lyftas. AMO-veckan planeringen kommer ta fart kommande månad.

CAMO-stud har tillsammans med UAu startat upp Internationella rådet som har varit vilande sedan HT19. Engagemanget hos sektionerna värkar hög och CAMO-stud ser fram emot att utveckla rådet och samarbetet med sektionerna i internationella frågor.

CAMO-stud har även planerat agendan inför konferens i Lund.

## Studiesocialt Ansvarig med mottagningsansvar (SA-m)

Sedan senaste ROM har arbetets fokus skiftat från mottagningen till det studiesociala. Terminens första chefsråd för både Linköping och Norrköping har hållits varav båda var lyckade första träffar. För denna termin har LUST-S tagit beslut om att försöka hålla gemensamma chefsråd med festericheferna i Norrköping, en förändring som hittills bedöms vara positiv. Därutöver har även terminens första SLANDT-träff ägt rum där man kortfattat diskuterat mottagningen och tankar inför återstoden av terminen. Något som uppmärksammats i ett flertal mötesforum var gymnasienollningen i Norrköping och vad kårerna kan göra för att säkerställa samtliga mottagningar sköts på ett önskvärt sätt. Avslutningsvis kommer arbetet med att skriva testamente prioriteras i större utsträckning än tidigare under verksamhetsåret, då det trots allt börjar att lida mot sitt slut.

## Näringslivsansvarig (NA)

NA har planerat verksamhetsåret och fått en förståelse för postens syfte och roll i kärledningen. NA har sett till att fadderiernas lunchföreläsningar med Sveriges Ingenjörer för nollan har kunnat genomförts samt planerat en lunchföreläsning med CoGig där målgruppen var tjejer i år 4 och 5 på civilingenjörsprogrammen. Lunchföreläsningen anordnas i samarbete med damföreningarna i Linköping där alla fyra parter delar lika på intäkten i linje med att LinTek inte ska konkurrera med sektionerna. NA kommer pusha för att CoGig vill genomföra evenemanget nästa år igen utan LinTeks inblandning. Dessutom har planering av exjobbs- och rekryteringsmässorna påbörjats och avtal har skrivits. Det kåröverskridande arbetet genom LUST har påbörjats i LUST-N där majoriteten av arbetet har involverat Framtidsträffen (en sittning i samarbete med Linköping och Norrköping kommun). Till sist har rekryteringen till LinTek Näringsliv påbörjats där fokus har varit både en starkare digital samt fysisk marknadsföring än tidigare år. Dessutom har NA arbetat med att internationella studenter ska kunna söka med målsättningen att göra LinTek mer inkluderande. Den kommande tiden kommer NA avsluta rekryteringen samt planera in företagsevent och temaveckor för läsåret.

## Utbildningsansvarig-universitet(UAu)

Sedan senaste FUM så har diverse mötesforum startat så jag har läst handlingar i förväg och suttit med på dessa. Jag har tillsammans med UAs och CAMO haft uppstart på olika typer av råd (UR och IR) och förberett för en utbildning om att göra kursutvärderingar för klassreppar. Under nästa vecka (v. 40) så kommer jag tillsammans med UAs att hålla i 3 stycken klassreppsutbildningar samt ta emot kårrepresentanter från olika lärosäten över helgen.

Jag och UAs planerar även en temavecka om utbildning med utbildningsansvariga på StuFF och Consensus som kommer att infalla vecka 45.

## Utbildningsansvarig-student(UAs)

Jag har börjat komma in i arbetet, där jag har börjat gå på flertal möten. Sedan har jag suttit väldigt mycket med studeranderepresentantlistan, där jag har försökt uppdatera och rekrytera studeranderepresentanter. Jag kommer hålla klassrepresentantutbildning med UAU, ha en info-lunch med några studeranderepresentanter, fortsätta planera utbildningsveckan samt fortsätta med studeranderepresentantlistan.

## Marknadsföringsansvarig (MF)

Jag har haft möten med LUST-ig samt lust-u ang. att ta fram grafisk profil för utbildningsveckan och spikat v45 för detta, har slutfört rekrytering av lithanian redaction samt näringslivs utskottet, har även beställt hälften av rekryteringsperioderna, Har även avslutat avstämning med Kårstugan ang grafisk profil samt marknadsförings material och bollat tankar kring effektiv marknadsföring. Jag kommer fortsätta att planerat monterings tillfällen åt populärvetenskaps veckan, rekrytering, samt promotion av medlemskap, detta slutföra inköp och beställningar av material för bl.a Gåvor och tävlingar. Jag kommer även fortsatt planera marknadsföring samt

skapandet av grafiskt material inför rekrytering av Valnämnden, Valberedningen, Besvärnämnden, Studeranderepresentant, samt Kårledningen

## München Hoben-General (MH-General)

Efter genomförandet av München Hoben och senaste FuM-mötet har MH-kommittén tagit en paus från arbetet och återhämtat sig. Arbetet har sedan satt igång igen senaste veckorna. Planeringen av tackfesten, som ska hållas i mitten på oktober, är i full gång. Även planeringen av marknadsföringseventet München Häfven är påbörjad. Eventet kommer att hållas i början på november. Det

Framöver kommer utvärderingarna från arrangörer, faddrar och nyantagna att sammanställas. Projektet kommer även att utvärderas internt inom MH-kommittén och testamenten ska skrivas för att ge nästa års kommitté ett så bra underlag till sin planering som möjligt.

## Chefredaktör LiTHanien

Jag har fortsatt arbeta med rekryteringen och jag har avslutat sökperioden för LiTHanien 23/24. Jag har också haft intervjuer med de som har sökt eller blivit nominerade till redaktionen. Jag har än så länge rekryterat 6 personer, men jag väntar fortfarande på svar från vissa. Jag har även funderat på ifall jag behöver rekrytera ytterligare eller om det räcker med de som har tackat ja + de som jag väntar på svar ifrån.

## Mattehjälpen

God dag kära ledamöter  
Ni som de högsta besluten sköter  
Ytterligare en av alla era träffar  
Där så mycket spännande inträffar

Det är dags för 150–200 nya ord av RoM  
Vet inte riktigt vad det ska handla om  
Kanske dags för någon att skicka in en motion  
Om att minska denna ordrekommendation

Så mycket har det nämligen inte skett  
Att beskriva verksamheten är väldigt lätt  
Mattestugorna har återuppstått efter sin sommardöd  
Och jag har skrivit RoM-rim av nöd

Mattestugorna rullar som vanligt på  
Vi hjälper grunkstudenter, hej och hå

En crash course är planerad linalgens kurs  
Om den säger ju många ”usch”

Just nu är vi i utskottet fyra  
Matutgifterna blir inte särskilt dyra  
Det är ändå något få, en aning  
Så imorgon påbörjas ett försök till rekrytering

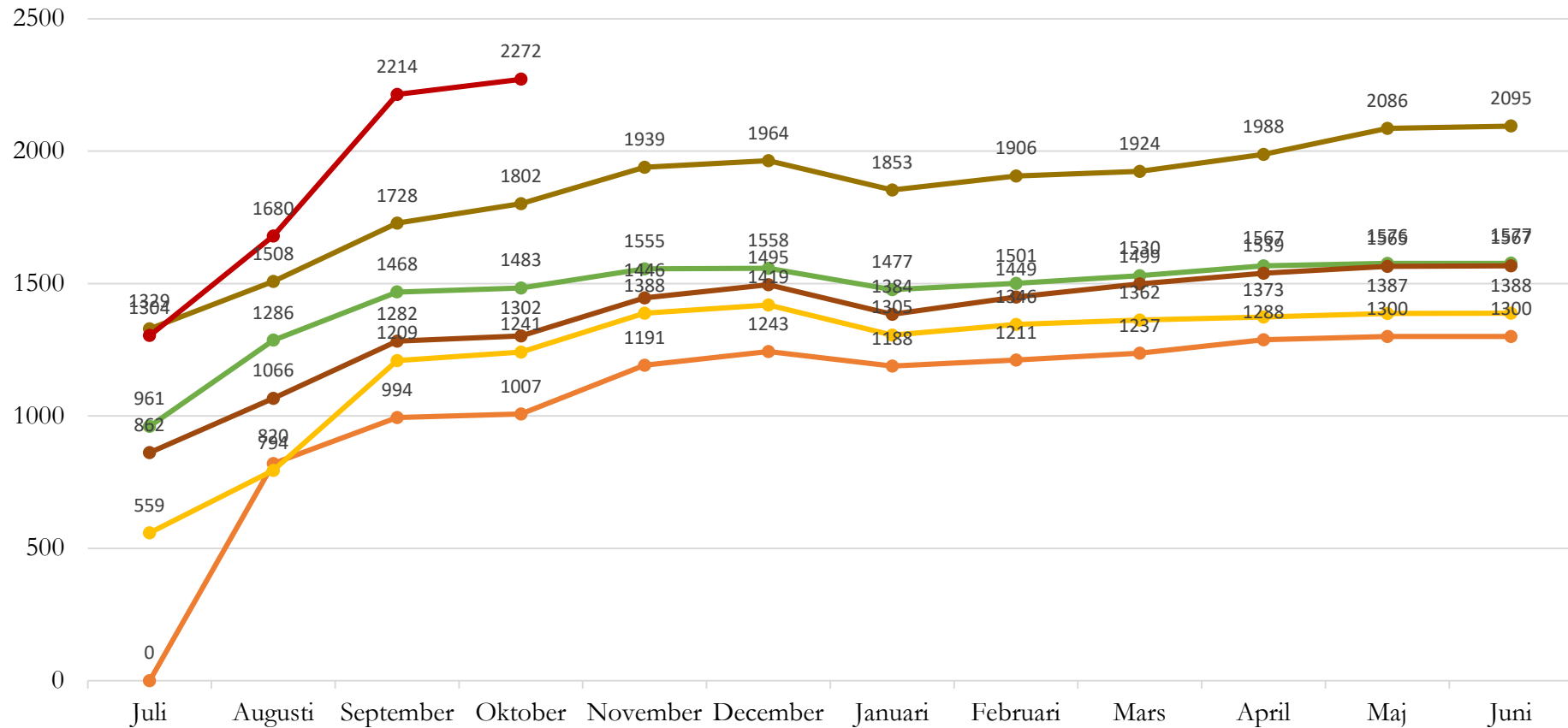
När ert möte hålls är vi förhoppningsvis fler  
Nu tror jag inte det hänt något mer  
Eller just det, Julia och jag ska göra något åt MöTeks gråskala  
Med lite ny inredning ska vi väcka det ur sin dvala!

## Beslutsuppföljning/Decision follow-up

Beslut	Datum för beslut	Status	Kommentar
Implementera möjlighet att rösta på 5 kandidater vid FuM-val	2023-09-10	<i>Ej påbörjat</i>	Inget nytt att rapportera
Utreda möjligheter att införa Ma- & Fy-provet vid antagning	2023-05-23	<i>Ej påbörjat</i>	Inget nytt att rapportera
Utreda hur FuM ska bli mer attraktivt att söka till	2023-05-02	<i>Ej påbörjat</i>	Styrelsen 2023/2024 kommer att konkretisera detta under närmsta tiden
Ta fram förslag på kårstuga	2019-09-15	<i>Pågående</i>	Inget nytt att rapportera
Redaktionella ändringar i styrdokument	2013-03-07	<i>Pågående</i>	Inga nya ändringar

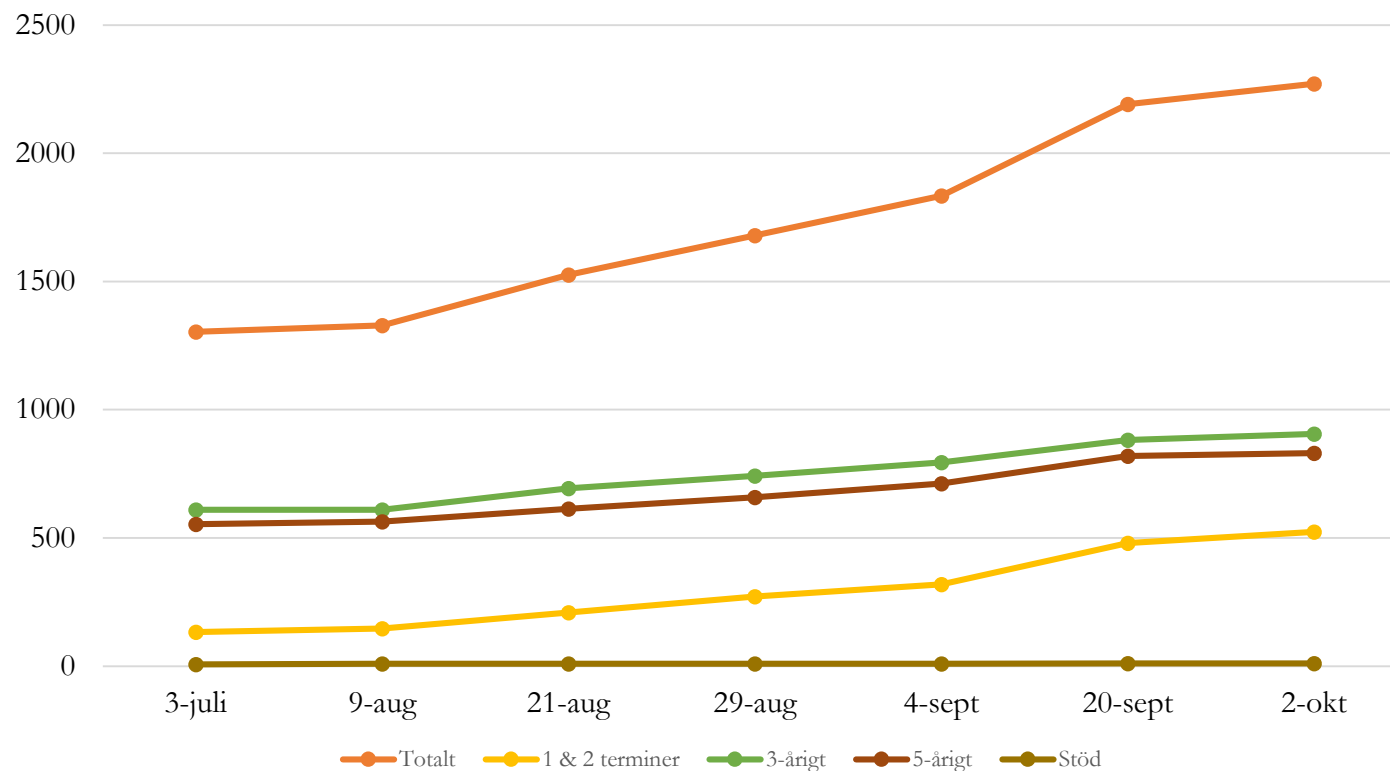
Decision	Decision was taken	Status	Comment
Implement the possibility to vote for 5 candidates in FuM elections	2023-09-10	<i>Not started</i>	Nothing new to report
Investigate possibilities to introduce the Ma & Fy exam at admission	2023-05-23	<i>Not started</i>	Nothing new to report
Investigate how FuM can become more attractive to apply to	2023-05-02	<i>Not started</i>	The 2023/2024 board will be responsible for the investigation
Prepare proposal for a union cabin	2019-09-15	<i>Ongoing</i>	Nothing new to report
Editorial changes in governing documents	2013-03-07	<i>Ongoing</i>	No new changes

## Rekryteringsuppföljning från 2018 till innevarande år 23/24



18-19 19-20 20-21 21-22 22-23 23-24

## Rekryteringsuppföljning



2023-10-02 kl.09.00 är antalet medlemmar 2272, av dessa har: 524 medlemskap för 1-2 terminer, 906 medlemskap för 3 år, 831 medlemskap för 5 år och 11 är stödmedlemmar.

2014-10-03 hade LinTek 3668 medlemmar  
 2018-10-02: 1007  
 2023-10-02: 2272

2019-10-01: 1241

2015-10-05: 3061  
 2020-10-07: 1483

2016-09-29: 2957  
 2021-10-06: 1302

2017-10-05: 2263  
 2022-10-04: 1802

## LinTeks arbete med studentpåverkan

En undersökning om LinTek ska vara medlemmar i Sveriges förenade studentkårer



## Sammanfattning

Sveriges Förenade Studentkårer, SFS, är en sammanslutning av många av de svenska studentkårerna. LinTek har i perioder varit medlemmar i SFS men senaste utträdet var för ungefär 15 år sedan. Sedan dess har en kortare undersökning gjorts kring medlemskapet som återigen kom fram till att LinTek inte bör vara medlemmar. Detta var dock relativt länge sen och för att undersöka om någonting har förändrats har styrelsen återigen undersökt detta. Arbetet skedde främst genom litteratur- och enkätstudier där de andra kårerna inom samarbetsorganet RefTec tillfrågades kring deras syn på SFS och dess inställning till medlemskap i organisationen.

Resultatet av litteraturstudien samt enkäten talade både för och emot ett medlemskap i SFS. De fördelar som identifierats inkluderar möjligheten att bedriva nationell studentpolitik och att få en starkare röst genom att SFS får ett större medlemsantal. Dessutom skulle det möjliggöra ökat samarbete med andra studentkårer och bredda kontaktnätet för att inspirera och utveckla LinTeks arbete. De nackdelar som identifierats är framförallt den höga arbetsbördan som ett medlemskap i SFS medför, men även att det under möten läggs för mycket fokus på SFSs interna frågor istället för nationell påverkan. Ett medlemskap skulle även innebära en påfrestning på kårledningens och kårstyrelsens redan höga arbetsbelastning.

Sammanfattningsvis anser styrelsen att det för närvarande inte är lämpligt för LinTek att gå med i SFS, främst på grund av arbetsbelastningen eftersom det kommer krävas tid av ledning och/eller styrelsen, för att ett medlemskap i SFS ska vara givande för de studenter som vi representerar. Ytterligare anledningar är det bristfälliga fokuset på nationell påverkan under SFSs träffar och möten samt att LinTeks studenter anses vara representerade genom redan befintliga samarbeten.

## Innehållsförteckning

<b>Sammanfattning</b>	<b>2</b>
<b>Introduktion</b>	<b>4</b>
Bakgrund	4
Uppdraget	4
Syfte	4
<b>Tillvägagångssätt</b>	<b>5</b>
Litteraturstudie	5
Enkät	5
<b>Resultat</b>	<b>6</b>
SFS och LinTek	6
Svar från enkät	6
<b>Diskussion</b>	<b>8</b>
<b>Slutsats</b>	<b>10</b>
<b>Handlingsplan</b>	<b>11</b>
<b>Bilaga</b>	<b>12</b>

## Introduktion

Kårens högsta organ, Kårfullmäktige, väljer varje verksamhetsår 1-3 verksamhetsplanspunkter som styrelsen ska arbeta med nästkommande verksamhetsår. Kårfullmäktige valde "LinTeks arbete med studentpåverkan" samt "Hur ska LinTek arrangera studiesociala evenemang" till verksamhetsåret 22/23 som verksamhetsplanspunkter. I denna rapport presenteras arbetet och resultatet av punkten "LinTeks arbete med studentpåverkan" med fokus på LinTeks medlemskap i SFS.

## Bakgrund

Sveriges förenade studentkårer, härnäst kallad SFS, är en sammanslutning av majoriteten av Sveriges studentkårer där LinTek är en av få studentkårer som inte är medlemmar. I dagsläget representerar SFS ca 380 000 studenter och doktorander genom ett femtiotal medlemskårer.

SFS:s syfte är att företräda sina medlemmars och studenters intressen inför lokala och nationella beslutsfattare med det främsta målet att verka för en högkvalitativ utbildning och en bättre studentupplevelse. De arbetar med frågor som rör utbildningspolitik, såsom studentfinansiering, studievillkor och tillgång till högre utbildning. SFS arbetar också för att främja lika möjligheter för alla studenter, oavsett bakgrund, och för att se till att utbildningen i Sverige är av hög kvalitet och fortsatt tillgänglig och prisvärd för alla. Utöver detta erbjuder SFS stöd och tjänster till sina medlemsorganisationer, inklusive utbildningar, nätverksmöjligheter och tillgång till resurser och information.

LinTek har en historia av att både vara medlemmar och stå utanför SFS. Den senaste utförliga utredningen om medlemskap genomfördes 04/05. I denna utredning lyftes det att LinTek genom ett medlemskap i SFS bland annat får förbättrad information och påverkansmöjligheter, men på grund av både höga kostnader och hög tidsåtgång var beslutet att inte gå med. Det är dock inte säkert att detta fortfarande gäller, denna rapport syftar därför till att utreda om det kan vara lönsamt för LinTek med ett medlemskap i SFS.

## Uppdraget

LinTek har inte varit medlemmar i SFS på över 10 år och under dessa år har bara en mindre uppföljning gjorts. Med anledning av detta fick LinTeks styrelse 22/23 i uppdrag, i samband med att verksamhetsplanspunkt "LinTeks arbete med studentpåverkan" valdes, att genomföra en utredning om LinTek ska vara, eller inte vara, medlemmar i SFS.

## Syfte

Syftet med rapporten är att ta fram ett underlag för varför/varför inte LinTek ska vara medlemmar i SFS.

## Tillvägagångssätt

Nedan presenteras hur arbetet med verksamhetsplanen har gått tillväga. Både en litteraturstudie har genomförts och en enkät har skickats ut till de andra teknologkåreerna inom RefTec.

### Litteraturstudie

En genomgång av tidigare dokument, rapporter och utredningar gjordes för att få en uppfattning om varför LinTek tidigare valt att lämna organisationen, med andra ord erfarenheter från SFS.

### Enkät

En enkät skickades ut till de andra teknologkåreerna inom samarbetsorganet RefTec. Frågorna gällde deras ställning till medlemskap inom SFS och vad det innebär för dem. De frågor som ställdes till dessa var;

- Är ni i dagsläget medlemmar i SFS?
- Hur länge har kåren varit medlemmar?
- Gör ni aktivt valet att fortsätta vara medlem i SFS?
- Hur mycket tid lägger ni på SFS? (Vecka, månad, år i snitt)
- Vad läggs den tiden på?
- Har ni varit medlemmar?
- Om ja, varför och när avslutade kåren medlemskapet?
- Vilka fördelar ser du/ni med SFS?
- Vilka nackdelar ser du/ni med SFS?
- Om du skulle få välja själv, skulle din kår vara medlem i SFS?
- Varför tycker du INTE att er kår ska vara medlem i SFS?
- Är det något mer ni anser vara viktigt för oss att ha koll på/överväga i vår utredning om eventuellt medlemskap i SFS?

## Resultat

Nedan presenteras resultaten från litteraturstudien och enkätstudien.

### SFS och LinTek

LinTek har en historia av att både vara medlemmar och stå utanför SFS. Den senaste utförliga utredningen om LinTek borde vara medlemmar i SFS genomfördes 04/05. Resultatet av utredningen var en rekommendation att LinTek borde vara medlemmar i SFS.

Senast LinTek var medlem var verksamhetsåret 08/09. Beslutet att gå ur SFS togs, relativt hastigt och omröstningen var mycket jämn, på FuM-mötet 081112 efter en inkommen motion från bland andra kårordförande 07/08, "Motion angående utträde ur Sveriges Förenade Studentkårer (SFS)". Motionärerna menade att för mycket arbete lades ner från LinTeks sida i jämförelse med nyttan som SFS gav, detta i kombination med en hög medlemsavgift samt en misstro för frontfigurerna i SFS och SFS som en framgångsrik lobbyorganisation. Argumentet angående den höga medlemsavgiften förstärktes även av behovet att hushålla med resurser vid ett eventuellt avskaffande av kårobligatoriet (vilket vi idag vet gick igenom).

Styrelsen 08/09 bifogade i sitt motionssvar ett underlag till sitt yrkande. I "Styrelsens underlag till svar på motionen om utträde ur SFS" sammanfattas för och nackdelar med SFS samt vad som skulle ske vid utträde. Sammanfattningsvis förklarade styrelsen 08/09 att de ansåg att nyttan av ett medlemskap i SFS inte övervägde kostnaderna och därför yrkade styrelsen att bifalla motionen i sin helhet.

Även ett svar från SFSs ordförande inkom i samband med motionen.

Sedan dess har en mindre uppföljning om LinTek skulle fortsätta stå utanför SFS gjorts (2014) där LinTeks kårordförande och vice kårordförande 13/14 närvarade på SFSFUM 2014. Slutsatsen av bevakningen var att LinTek inte borde gå med i SFS med anledning att nedlagd tid inte i tillräckligt stor grad skulle gå till nationell påverkan, däremot borde LinTek fortfarande stötta SFS centralt både "ekonomiskt och eventuellt organisatoriskt" eftersom de ansågs utföra ett gediget arbete.

### Svar från enkät

Av de kårer som svarat på enkäten så är alla i dagsläget medlemmar i SFS, däremot är bara hälften för att vara medlemmar.

Det som nämns som fördelar med att vara medlem i SFS är att det medför en möjlighet att påverka nationellt. Alltså fås möjligheten att påverka hur SFS arbete ska utvecklas och i vilken riktning studentpolitiken ska gå. Genom att arbetet sker på nationell nivå ges även möjligheten att knyta kontakter med andra kårer, utbyta erfarenheter med dessa och allmänt diskutera kårarbete och studentrelaterade politiska problem. En relevant aspekt är också att desto fler som är medlemmar desto större röst får SFS.

Gällande nackdelar är det främst tid som tas upp som en nackdel, som annars hade kunnat läggas ner på andra arbetsuppgifter. Det uttrycks även att de gemensamma träffarna inte i tillräckligt stor grad utnyttjas till kärnan av SFS, alltså att diskutera nationell politisk påverkan. Istället läggs mycket tid på organisatoriskt arbete. Det kan även vara svårt att driva igenom sina åsikter, speciellt för de mindre kårerna. Beroende på kår kan det även upplevas som att SFS har låg relevans och allmänt motsvarar inte arbetsbelastningens nytta som ges.

Generellt är arbetsbelastningen ett genomgående tema. Den ökar speciellt inför SFSFUM, då mycket tid måste läggas ner då handlingar ska läsas igenom och förberedas. Om kåren då vill utnyttja sitt medlemskap i SFS på bästa sätt måste mycket tid läggas ned.

## Diskussion

### *Studentpolitik*

De andra kårerna lyfter i enkäten att SFS styrka är att få möjligheten att bedriva studentpolitik och påverka nationellt. Ett medlemskap kan alltså innebära att LinTek kan lyfta sina åsikter till fler personer och hjälpa sätta agendan för studenter i stort. Med en organisation som SFS, där majoriteten av alla studentkårer är medlemmar, kan LinTeks åsikter få större tyngd. Att nationellt förankra de åsikter och den politik som LinTek vill driva skulle med största sannolikhet få mer genomslag om det kommer från SFS än om det skulle komma från LinTek ensamt.

### *Kontakt*

Utöver att få möjligheten att påverka finns stora möjligheter att komma i kontakt med andra studentkårer. I dagsläget har LinTek främst kontakt med våra systerkårer StuFF och Consensus samt de kårer inom samarbetsorganet RefTec. Genom att få ett bredare kontaktnät kan LinTek få inspiration hur vi kan utveckla vårt lokala arbete och organisationen. En eventuell fördel med att få mer samarbete med kårer som inte är belägna i Linköping eller är teknologkårer är att de med största sannolikhet har andra arbetssätt än vad vi är vana vid. Vilket i sin tur kan, som nämnts ovan, vara en inspiration till utvecklingen av vår egen organisation.

### *Representation*

I nuläget är både StuFF och Consensus medlemmar i SFS, och med detta representeras redan studenter från Linköpings universitet inom SFS. Både StuFF och Consensus är väl insatta i Linköping och Norrköpings lokala politik och alla tre kårer har oftast liknande syn på problem eller förändringspunkter som uppstår utifrån vår plats vid Linköpings universitet. Denna representation täcker dock inte den tekniska fakulteten, men i detta fall har LinTek, som nämnts ovan, ett nära arbete med RefTec. RefTec består, utöver LinTek, av de sex största teknologkåren i Sverige. I RefTec som samarbetsorgan väger LinTeks röst i diskussioner lika tungt som de andra, oavsett om vi är medlem i SFS eller inte. När RefTec samlas och diskuterar eventuella politiska frågor kommer även LinTeks åsikt med i diskussionen på ett relevant sätt. Det finns alltså redan goda möjligheter för LinTek att påverka lokalt för Linköping och för teknologstudenter i stort genom våra samarbeten.

### *Tid & arbetsbelastning*

Från enkätsvaren och tidigare utredning är det tydligt att mycket tid behöver läggas ner om ett medlemskap i SFS ska ge utdelning för kåren. Under detta verksamhetsår har det blivit tydligt att LinTek som organisation redan har väldigt hög arbetsbelastning på flera håll, bland annat för utbildningsansvariga. Genom att introducera fler arbetsuppgifter innan den nuvarande situationen hanteras kommer andra uppgifter att behöva prioriteras bort eller att kårledningen blir överbelastad. Det kan vara en god idé att fokusera på en välfungerande organisation på hemmaplan innan nationell politik blir en prioritet.

Ett alternativ som hade kunnat utforskas ifall man vill gå med i SFS är ifall det skulle vara rimligt att styrelsen är dem som framförallt driver frågor i SFS. Däremot är styrelsen studenter på heltid och styrelse vid sidan av, något som då skulle kunna sätta deras huvudsakliga uppgift, att studera, i kläm. Utöver det har de heltidsarvoderade i kärledningen oftast både ett bättre kontaktnät till andra kårer för att kunna driva gemensamma frågor samt större insikt i vad för politik som LinTek faktiskt skulle gynnas av att driva.

### *SFS internt*

Från LinTeks egna erfarenheter, vilket även stöds av enkätsvaren, läggs mycket tid på interna frågor gällande SFSs organisation. En av de stora anledningarna att gå med i SFS är möjligheten att få påverka nationellt och om detta inte får tillräckligt stort utrymme finns det andra forum som ger större påverkan.



## Slutsats

Utifrån ovan diskuterade områden anser styrelsen att LinTek i nuläget inte bör gå med i SFS. Att vara medlem i SFS kan vara gynnande för att driva nationell studentpolitik. I dagsläget finns dock nackdelar, framförallt den arbetsbörda som det innebär att vara medlem. Detta i kombination med att den nedlagda tiden inte i tillräckligt stor grad går till den nationella påverkan förstärker slutsatsen. Som nämnt ovan behöver det läggas tid på SFS och framförallt SFSFUM för att kunna driva de frågor som kåren har intresse av, vilket styrelsen inte anser att det finns utrymme för, varken för kårledningen eller styrelsen som det ser ut nu.

## Handlingsplan

Medlemskapet bör ej övervägas innan dess att LinTeks interna organisation är välfungerande, speciellt att kårledningen ska ha en rimlig arbetsbelastning. Detta eftersom det kommer krävas tid av ledning och/eller styrelsen, för att ett medlemskap i SFS ska vara givande för de studenter som vi representerar. När detta anses uppfyllt bör en ny utvärdering av medlemskapet göras för att se om fördelarna med ett medlemskap överväger nackdelarna och ger ett tillräckligt värde för organisationen samt våra representerade studenter.



## Mål- och Visionsdokument

## Innehåll

<b>1 Inledning</b>	<b>3</b>
1.1 Syfte . . . . .	3
1.2 Historia . . . . .	3
1.3 Användning . . . . .	3
1.4 Struktur . . . . .	3
<b>2 Vision och mål</b>	<b>4</b>
2.1 Vision . . . . .	4
2.2 Mål . . . . .	4
2.3 Strategier . . . . .	4
<b>3 Organisationsmål</b>	<b>7</b>
3.1 Mål . . . . .	7
3.2 Strategier . . . . .	7

# 1 Inledning

LinTeks måldokument beskriver LinTeks vision samt de långsiktiga mål som LinTek skall sträva mot för att denna vision skall infrias.

## 1.1 Syfte

Detta dokument skall underlätta styrningen av LinTeks arbete och förenkla prioriteringen av arbetsuppgifter, dels vad LinTek skall göra, dels vad LinTek inte skall göra.

## 1.2 Historia

Antaget av LinTeks fullmäktige 2013-02-19

Reviderad av kårfullmäktige 2020-10-13

Reviderad av Kårstyrelsen 2022-04-18. Revideringar godkända på FuM [nr 8, 21/22].

Fullständig redigeringshistorik finns på [GitLab](#)

## 1.3 Användning

För att kombinera långsiktiga mål som sträcker sig över verksamhetsår med mer tidsbegränsade mål för LinTek att uppnå under ett verksamhetsår bör det från LinTeks mål, med strategierna i beaktning, löpande skapas milstolpar av kårstyrelsen. Dessa bör syfta till att sätta upp ett mätbart mål som LinTek skall uppnå på en utsatt tidsperiod, som bör vara ett antal verksamhetsår.

Med bas i dessa av kårstyrelsen beslutade milstolpar, i kombination med målen i detta dokument, bör kårstyrelsen och kårledningen inför varje verksamhetsår skapa mål att uppnå med verksamhetsåret – milstenar. Dessa ska sedan kommuniceras till kårfullmäktige, och följas upp under året. Milstenarna kan med fördel arbetas fram samtidigt som verksamhetsplanen.

Vid framtagande av kommande års verksamhetsplan ska utfallet och resultatet av innevarande års verksamhetsplan analyseras, och lärdomar dras inför det kommande året. Milstenar som inte uppnåtts ska utvärderas och förklaras för kårfullmäktige.

Vid uppnående av en av kårstyrelsen framtagen milstopple kan resultatet med fördel ligga till grund för framtagandet av kommande milstolpar.

## 1.4 Struktur

LinTeks mål- och visionsdokument är strukturerat i tre nivåer. Överst finns LinTeks vision som beskriver vad LinTek vill uppnå. Under visionen finns ett antal mål som beskriver vad som skall eftersträvas för att uppnå visionen. Varje mål har sedan en strategi, ofta i flera delar, som definierar hur, och med vad, LinTek skall arbeta för att hålla en tydlig utveckling mot målet.

För att nå dessa mål, och i förlängningen visionen, är det vitalt att LinTek har en stark och effektiv organisation som målmedvetet kan driva igenom de förändringar som krävs. Därför har LinTek specificerat ett antal mål för den egna organisationen under punkten organisationsmål.

När det i detta dokument refereras till teknologer äsyftas personer som studerar på grund-, avancerad eller forskarnivå vid tekniska fakulteten på Linköpings universitet.

Linköpings universitet förkortas härmed LiU och Linköpings tekniska högskola, den tekniska fakulteten vid Linköpings universitet, förkortas LiTH.

## 2 Vision och mål

Nedan beskrivs LinTeks vision, de mål som skall eftersträvas samt de strategier som ska tillämpas för att hålla en tydlig utveckling mot målen.

### 2.1 Vision

LinTeks vision är att *varje teknolog vid LiTH skall få en utbildning i världsklass samt ha en fantastisk studietid och lysande framtidsutsikter*

### 2.2 Mål

Alla aspekter av utbildningen vid LiTH skall hålla erkänt hög kvalitet.

Varje teknolog skall ha, samt känna att den har, inflytande över sin situation på LiU.

Varje teknolog skall, efter examen, vara väl förberedd för arbetslivet.

Varje teknolog skall ha en skälig levnadsstandard.

Varje teknolog skall ha möjlighet, samt vilja, att vara en del av studentlivet.

Varje teknolog ska känna en samhörighet och tillit till LinTek.

Alla teknologer skall behandlas på lika villkor.

### 2.3 Strategier

För varje mål har LinTek specificerat strategier som definierar hur LinTek skall arbeta för att hålla en tydlig utveckling mot målet.

#### 2.3.1 Alla aspekter av utbildningen vid LiTH skall hålla erkänt hög kvalitet

Att kontinuerligt förbättra utbildningen är en av LinTeks viktigaste uppgifter och att utbildningen håller hög kvalitet är en förutsättning för både teknologernas välbefinnande under studietiden och deras akademiska utveckling.

##### **Strategi**

LinTek skall vara involverade i, och ta aktiv del i utvecklingen av, alla processer som påverkar kvaliteten på utbildningen vid LiTH.

LinTek skall arbeta för att teknologerna får det stöd de behöver för att tillgodogöra sig studierna.

LinTek skall arbeta för att de av teknologerna nyttjade miljöerna på samtliga LiUs campus uppfyller teknologernas behov.

#### 2.3.2 Varje teknolog skall ha, samt känna att den har, inflytande över sin situation på LiU

LinTek, som företrädare av teknologerna, har en skyldighet mot teknologerna att föra deras talan på ett korrekt sätt och därmed säkerställa teknologernas möjlighet att påverka sin studiesituation.

##### **Strategi**

LinTek skall arbeta för att ha en väl fungerande studeranderepresentation med kompetenta studeranderepresentanter och god kontinuitet.

LinTek skall arbeta för en nära dialog med teknologerna.

LinTek skall arbeta för att alla teknologer vet vad och hur de kan påverka under sin studietid.

### 2.3.3 Varje teknolog skall, efter examen, vara väl förberedd för arbetslivet

Att teknologerna får möjlighet att, både genom utbildningen och på andra sätt, förbereda sig inför livet efter studierna är vitalt för deras framgång efter examen.

#### Strategi

LinTek skall arbeta för att stärka kopplingen mellan utbildningens innehåll och näringslivet samt det övriga samhällets behov.

LinTek skall arbeta för att ge teknologerna goda kontakter inför arbetslivet under sin studietid.

LinTek skall arbeta för att teknologerna får god insikt i det kommande arbetslivet, samt möjligheter och krav.

LinTek skall arbeta för att förbättra förutsättningarna för teknologer att anskaffa sig erfarenhet inför sitt framtida arbetsliv under studietiden.

### 2.3.4 Varje teknolog skall ha en skälig levnadsstandard

Att teknologerna, som ofta lever med mycket begränsade medel, har en levnadsstandard som möjliggör både studier och ett socialt liv är en grundförutsättning för en god studietid.

#### Strategi

LinTek skall arbeta för att priserna på samtliga LiUs campus är anpassade för teknologernas ekonomi.

LinTek skall arbeta för att det finns bostäder av lämplig karaktär för alla teknologer.

### 2.3.5 Varje teknolog skall ha möjlighet, samt vilja, att vara en del av studentlivet.

Tiden som teknolog präglas, förutom av utbildningen, av mycket runtomkring studierna. Att studentlivet är så pass brett och levande att det attraherar teknologer med alla möjliga intressen bidrar till teknologernas personliga utveckling samt den upplevelse som studietiden är.

#### Strategi

LinTek skall arbeta för att det, för alla teknologer, finns ett varierat utbud av aktiviteter vid sidan om studierna.

LinTek skall arbeta för att studentföreningar vid LiU skall ha så bra förutsättningar som möjligt att bedriva sin verksamhet.

LinTek skall arbeta för att, genom mottagningen, ge de nya teknologerna en god introduktion till livet som teknolog.

### 2.3.6 Varje teknolog ska känna en samhörighet och tillit till LinTek

För att alla teknologer ska känna en koppling till LinTek och vilja vända sig till kåren med sina problemställningar är det viktigt att det byggs upp en tillit parterna emellan. Det är därför viktigt att säkerställa så LinTek når ut till alla studenter och att en insats görs för att tillfredsställa samtliga studenters behov oavsett sektion, utbildning eller campus.

#### Strategi

LinTek skall arbeta för att bemöta studenters problem på ett konstruktivt och lösningsorienterat vis.

LinTek skall arbeta för att synas bland studenter och nå ut med vad LinTeks syfte är bland teknologer på universitetet.



LinTek skall arbeta för att bemöta alla teknologers behov oavsett campus de studerar på.

LinTek skall arbeta för att bemöta alla teknologers behov oavsett vilken utbildning de studerar.

## 2.3.7 Alla teknologer skall behandlas på lika villkor

Att bli korrekt behandlad och slippa diskriminering och mobbing är en förutsättning för en god studietid. LinTek, som en representant för alla teknologer bör kämpa för att ingen skall behandlas felaktigt oavsett kön, sexuell läggning, etnicitet, social bakgrund, funktionshinder, religion, ålder, campus, nationalitet eller utbildningsnivå.

### **Strategi**

LinTek skall arbeta för att ett lika villkors-perspektiv genomsyrar all verksamhet vid LiU som påverkar teknologerna.

LinTek ska arbeta för att LiU har en fungerande stödorganisation för diskriminering och/eller kränkingsärenden.

LinTek arbeta för en fungerande arbetsmiljöorganisation.

## 3 Organisationsmål

För att nå LinTeks mål, och i förlängningen visionen, så är det vitalt att LinTek har en stark och effektiv organisation som målmedvetet kan driva igenom de förändringar som krävs. Därför har LinTek specificerat ett antal mål för LinTek som organisation under punkten organisationsmål.

### 3.1 Mål

LinTek skall vara en slagkraftig organisation med stark integritet.

LinTek skall ha en effektiv och tydlig intern organisation.

LinTek skall vara en attraktiv organisation för teknologer att engagera sig i.

LinTek skall alltid sätta teknologerna i centrum.

LinTek skall vara den självklara representanten för teknologerna.

LinTek skall ha en stabil ekonomi.

### 3.2 Strategier

För varje mål har LinTek specificerat strategier som definierar hur LinTek skall arbeta för att hålla en tydlig utveckling mot målet.

#### 3.2.1 LinTek skall vara en slagkraftig organisation med stark integritet

För att LinTek skall kunna bedriva sitt påverkansarbete med största möjliga genomslag krävs en stark röst och teknologernas stöd. Att LinTek är en oberoende organisation som står för sina åsikter och värderingar är en förutsättning för att LinTek skall höras och tas på allvar.

##### **Strategi**

LinTek skall arbeta för att ha gott stöd bland teknologerna och högt medlemsantal.

LinTek skall arbeta för att vara den starkaste och mest professionella studentorganisationen vid LiU.

LinTek skall arbeta för att kontinuerligt stärka sitt varumärke samt att den bild av LinTek som omvärlden har överensstämmer med den organisation som LinTek är och vill vara.

LinTek skall arbeta för att ta en aktiv roll i samhällsdebatten i frågor som rör teknologerna.

LinTek skall aktivt och strategiskt arbeta för att ingå nya, samt stärka sina nuvarande, samarbeten med andra organisationer.

LinTek skall arbeta på ett transparent sätt så att medlemmarna ges möjlighet till god insyn i verksamheten.

#### 3.2.2 LinTek skall ha en effektiv och tydlig intern organisation

För att en organisation av LinTeks storlek ska fungera och kunna arbeta för teknologernas bästa krävs en intern struktur som möjliggör både långsiktigt arbete och flexibilitet.

##### **Strategi**

LinTek skall ha en kritisk syn på den egna verksamheten och hur den bedrivs.

LinTeks organisation skall kontinuerligt utvecklas.

LinTeks arbete skall präglas av god kontinuitet och dokumentation.

LinTek har en tillgänglig organisation som är lätt att förstå för utomstående.

### 3.2.3 LinTek skall vara en attraktiv organisation för teknologer att engagera sig i

Hela LinTeks verksamhet grundas på att teknologer vill engagera sig i organisationen. LinTek måste arbeta aktivt för att säkerställa att LinTek även i framtiden attraherar teknologer villiga att driva organisationen framåt.

#### **Strategi**

LinTek skall arbeta för att det skall vara roligt och givande att engagera sig i LinTek, oavsett nivå av engagemang och tidigare erfarenheter.

LinTek skall främja en gemenskap bland LinTek-aktiva.

LinTek skall arbeta med att kommunicera sin verksamhet, samt fördelarna med engagemang, till teknologerna.

LinTek ska arbeta för en hållbar arbetssituation för sina engagerade och arvoderade.

### 3.2.4 LinTek skall alltid sätta teknologerna i centrum

All LinTeks verksamhet bygger på att förbättra studietiden för teknologerna. Därför måste teknologerna och dess välmående alltid vara i centrum för verksamheten.

#### **Strategi**

LinTek skall utgå från teknologernas önskan och vilja i all sin verksamhet.

LinTek skall alltid sätta teknologerna i centrum vid allt arbete.

LinTeks samtliga åsikter, mål och visioner skall grunda sig i teknologerna.

### 3.2.5 LinTek skall vara den självkara representanten för teknologerna

För att fylla sitt syfte som studentkår och teknologernas röst krävs att LinTeks åsikter, kultur och beteende väl reflekterar teknologernas; på ett sådant sätt att de ej kan tvivla på LinTek som sin representant.

#### **Strategi**

LinTek skall ha hög tolerans för teknologers skilda åsikter samt verka för en god samverkan mellan dessa.

LinTek skall erbjuda många kontaktpunkter mellan teknolog och kår.

LinTek och dess arbete skall kontinuerligt synas för gemene teknolog genom dennes studietid.

LinTeks engagerade och arvoderade skall agera öppet och välkomnande mot teknologerna.

### 3.2.6 LinTek skall ha en stabil ekonomi

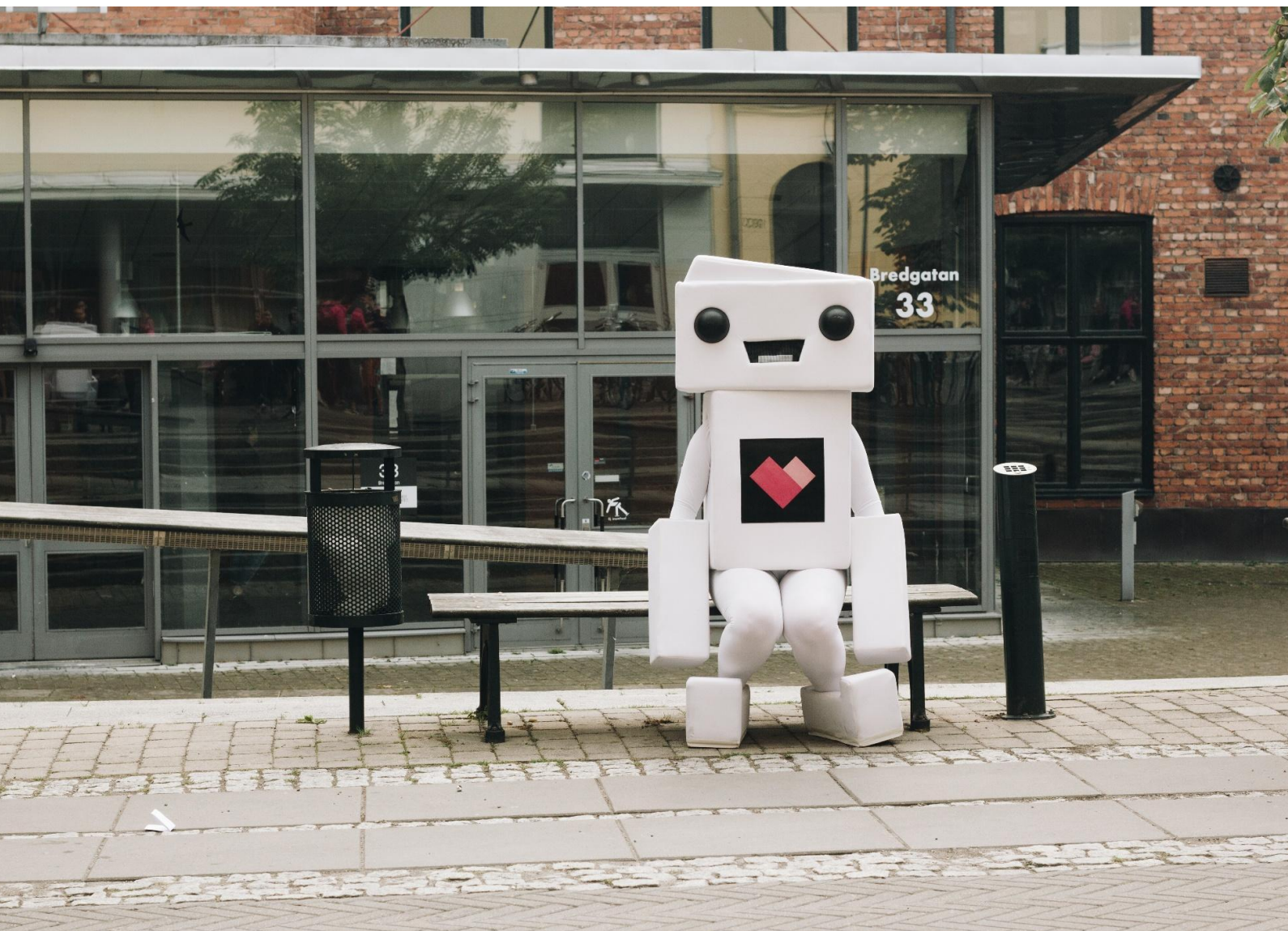
I princip all LinTeks verksamhet kostar pengar på något sätt och för att garantera organisationens framtid måste LinTek vara förberedd ekonomiskt om omvärlden skulle förändras.

#### **Strategi**

LinTek skall bygga en organisation som på bästa sätt använder de ekonomiska bidrag som finns en kår att tillgå men utan att vara beroende utav dessa.

LinTek skall med sin verksamhet ansamla visst kapital för att vid behov kunna göra större satsningar som gagnar studentlivet.

# LiNTek



## **Verksamhetsberättelse 2022/2023** Linköpings teknologers studentkår

## Inledning

Linköpings teknologers studentkår, LinTek, har under året arbetat för att teknologerna vid Linköpings universitet ska få en utbildning i världsklass, en fantastisk studietid samt lysande framtidsutsikter. Vi har balanserat professionalism och studentnära arbete för att med glädje kunna vara i teknologernas tjänst.

Det senaste verksamhetsåret har kantats av en hel del nygamla upplevelser. Det har, sedan pandemin, varit det första året utan några restriktioner över huvud taget. Vilket har gjort att saker har gått tillbaka till att vara "som det brukade". Men inte riktigt. Pandemin satte spår och det har under året ifrågasatts, inte bara hos oss, varför man alltid gjort på ett visst sätt. Vilket på ett väldigt fint sätt har blandat traditioner med nytt. Det har såklart gett nya utmaningar att tackla för både kåren och verksamheterna vi jobbar med. I det stora hela har det varit ett både normalt och ett nyskapande år, med mycket idéer och drömmar, vilket alltid är uppskattat.

Vi, i kårstyrelsen, vill rikta ett stort och varmt tack till alla som engagerat sig i LinTeks verksamhet under året som har gått. Stort tack för att ni har hjälpt till att göra studietiden så bra som möjligt.

För LinTek



Julia Kortz  
Vice Kårordförande

## Kårstyrelsens underskrifter

Kårstyrelsen vill härmed överlämna verksamhetsberättelse för LinTek 2022/2023.

**JULIA KORTZ**  
VICE KÅRORDFÖRANDE

**SIMON ANDERSSON**  
KÅRSTYRELSENS ORDFÖRANDE

**JOHAN HEDBERG**  
LEDAMOT I KÅRSTYRELSEN

**TIM BODIN**  
LEDAMOT I KÅRSTYRELSEN

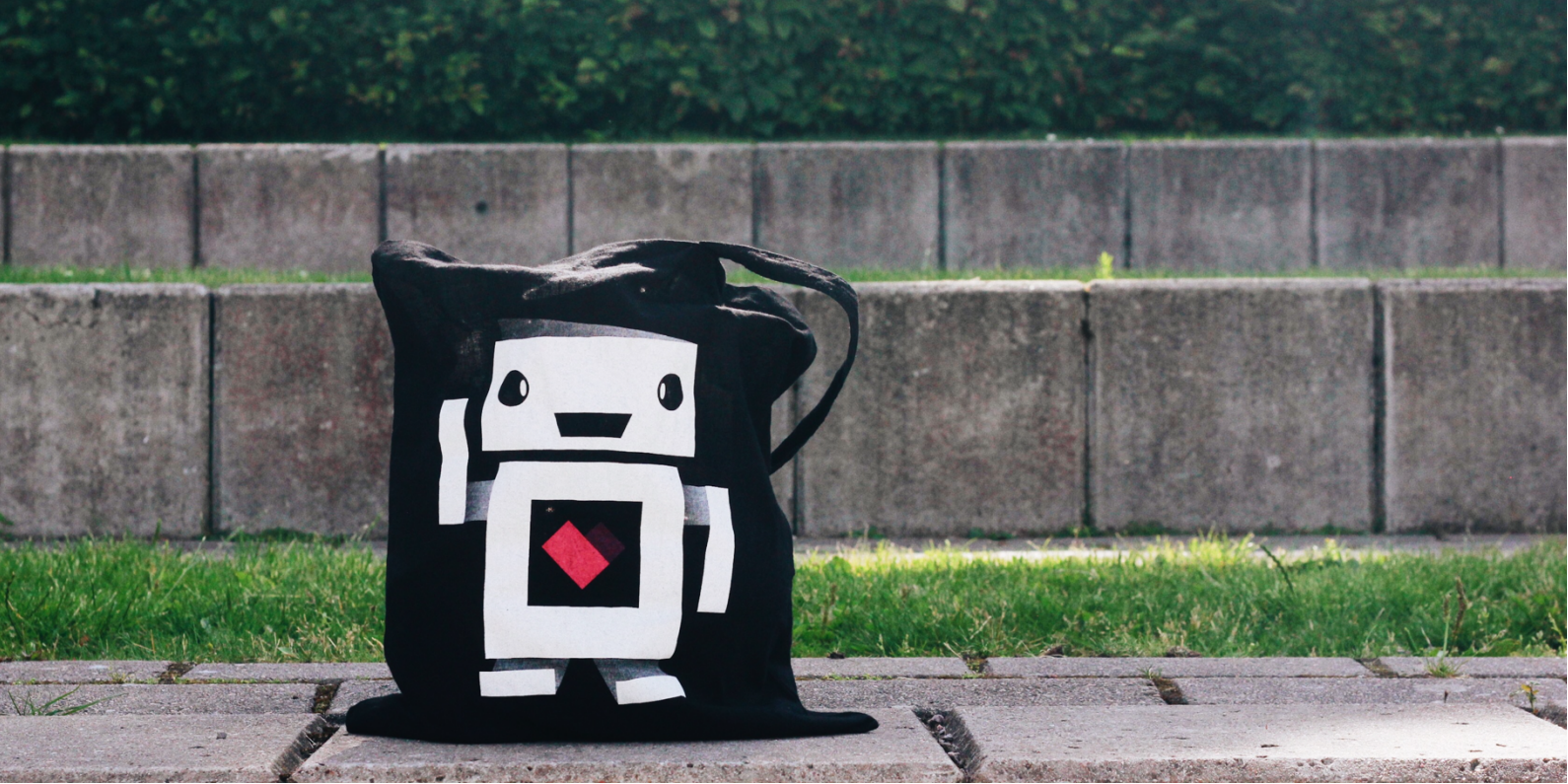
**NATHALIE SVENSSON**  
LEDAMOT I KÅRSTYRELSEN

## Innehållsförteckning

<b>LinTek</b>	<b>6</b>
Kårstyrelsen	6
Verksamhetsplan	6
LinTeks arbete med studentpåverkan	7
Verksamhetsplan 2023/2024	7
Kårfullmäktige	7
Viktiga Kårfullmäktigebeslut	7
Val till Kårfullmäktige	8
Kårledningen	8
Aktuella poster i kårledningen under 2022/2023	8
Gemensamma projekt i kårledningen	8
Ekonomi	9
Projekt Kårstugan	9
Rekrytering	10
Doktorandombud	10
Medlemssystem	10
<b>Utbildning</b>	<b>12</b>
Programnämnderna	12
Studeranderepresentanter	12
Referensgrupp EvaLiUate	14
Studentledningsrådet (SLR)	14
Universitetsstyrelsen	15
Fakultetsstyrelsen	15
Utbildningsnämnden	15
Utbildningsrådet (UR)	16
Ledningsgruppen för grundutbildning (LGU)	16
Doktorander	16
Gyllene Moroten	17
Mattehjälpen	17
<b>Gemenskap</b>	<b>18</b>
Arbetsmiljö	18
Arbetet med sektionernas AMOs	18
AMO-veckan	19
EventU	19
Mottagningen	20
München Hoben	21
Informationsspridning	21
Sociala medier och hemsidan	22

Rekryteringskampanjer	22
Marknadsföringsutskottet	22
LiTHanien	23
<b>Framtid</b>	<b>24</b>
Intern verksamhet	24
Arbete med teknologsektionerna	24
Alumnirådet	24
Näringslivsrådet	24
Projektledarrådet	25
Samarbeten	25
LUST-N	25
Reftec-ARG	25
Exjobbs- och Rekryteringsmässorna	26
Framtidsträffen	26
LinTek Näringsliv	26
LARM	27
<b>Samarbeten</b>	<b>29</b>
Teknologsektionerna	29
Samarbetsavtal	29
Sektionsråd	29
LUST	30
Reftec	30
Norrköpings kommun	31
Linköpings kommun	31
Region Östergötland	31
<b>Bolag</b>	<b>32</b>
LoLAB	32
BokAB	32
Kårservice ägarförening, KSÄF	32
KårhusETT	33





# LinTek

Under stycket LinTek återfinns verksamhetsberättelse gällande LinTeks styrning, ekonomi och övergripande organisation.

## Kårstyrelsen

Kårstyrelsen har under verksamhetsåret bestått av två heltidsarvoderade ledamöter med operativa uppdrag inom LinTek som Kårordförande respektive Vice Kårordförande, samt fyra ideellt engagerade ledamöter vilkas engagemang har varit vid sidan av studierna. Kårordförande har under året varit en del av styrelsen mellan juli 2022 till och med februari 2023. Sedan verksamhetsåret 2014/2015 är kårstyrelsen helt separerad från kårledningen och organisationen har anpassat sig väl till förändringen som numera upplevs helt naturlig.

Kårstyrelsens arbete har planerats av kårstyrelsens ordförande och en arbetsplan för kårstyrelsen upprättades i början av året. Arbetet var baserat på att kårstyrelsen höll träffar varje vecka samt vid behov diskussionsluncher och strategikvällar för att diskutera frågor och arbetsdokument för förankring i kårstyrelsen. Ungefär en gång i månaden hade kårstyrelsen officiella styrelsemöten där bland annat

kårledningen och teknologsektionernas ordförande var inbjudna. Vid dessa möten protokollfördes beslut samt rapporter från de diskussioner som förts lades till handlingarna.

Kårstyrelsen har utöver besluten kopplade till verksamhetens löpande förvaltning avlagt propositioner, hanterat motioner, äskanden och utfört dokumentrevideringar.

## Verksamhetsplan

Kårfullmäktige fastställer inför varje verksamhetsår en verksamhetsplan till styrelsen. I verksamhetsplanen finns ett antal verksamhetsplanspunkter och dessa tas upp nedan. Ursprungligen valde FuM 21/22 två stycken verksamhetsplanspunkter, men på grund av att mycket annat behövde prioriteras under hösten, att båda punkterna var relativt omfattande samt styrelsens önskan att båda punkterna bör genomföras grundligt så valde styrelsen i samråd med FuM att bara fokusera på en av punkterna. Den verksamhetsplanspunkt

Postadress LinTek, Tekniska högskolan, 581 83 Linköping Besöksadress Tekniska högskolan, Kårallen, plan 3

Telefon 070-269 45 85 Org.nr 822001-0683 Bankgiro 515-1493

E-post kod  HyF-ihSa-Hkcs2oHT lintek.liu.se

som inte utreddes var "Hur ska LinTek arrangera studiesociala evenemang" som sedan presenterades som ett av förslagen inför verksamhetsår 23/24.

## LinTeks arbete med studentpåverkan

Denna verksamhetspunkt har sin grund i slutrapporten från verksamhetsplanspunkten "LinTeks plats vid LiU" där det fastställdes att studentpåverkan inte utförs i den utsträckningen som önskas av vissa intressenter. De huvudsakliga uppgifterna specificerades som:

- Kartlägga hur LinTek bedriver studentpåverkan idag.
- Utredda hur LinTek bör bedriva studentpåverkan i framtiden.
- Utredda om LinTek bör bli medlemmar i Sveriges förenade studentkårer (SFS).

Efter en inledande konkretisering och nedbrytning av verksamhetsplanspunkten och dess olika delar bestod arbetet främst av två delar, datainsamling och analys. Datainsamlingen bestod av att inhämta information som ansågs vara viktig för att få en god förståelse kring LinTeks arbete med studentpåverkan samt information om SFS och LinTeks historia med föreningen.

För utredningen om medlemskap i SFS lästes tidigare relevanta rapporter och dokument, en enkät skickades till övriga RefTec-kårer samt dokument från SFS, så som deras åsiktsprogram och protokoll från fullmäktigemöten, studerades.

Analysen bestod av att jämföra historiska händelser, från tidigare rapporter, med nuvarande bild av SFS från Reftec-kårerna. Slutsatsen av utredningen är att det finns fördelar med att vara medlemmar i SFS men att

det krävs mycket tid från till exempel kårledning eller kårstyrelse för att få ut dessa. För att nyttja förmånerna som kommer av att vara med i SFS behöver tid avsättas till verksamheten kring SFS vilket det i nuläget upplevs inte finns möjlighet till.

## Verksamhetsplan 2023/2024

Kårfullmäktige beslutade under verksamhetsårets näst sista möte att LinTeks verksamhetsplan för 2023/2024 skall utreda LinTeks interna organisation.

## Kårfullmäktige

Kårfullmäktige har under verksamhetsåret sammanträtt nio gånger enligt plan samt ett extra tillfälle i maj. Alla sammanträden, utom ett, har genomförts fysiskt, där det konstituerande mötet i maj genomfördes på distans av praktiska skäl. Kårfullmäktiges roll har varit att sätta upp LinTeks långsiktiga mål och ta ställning i principfrågor. Kårfullmäktige har även bistått kårstyrelsen med åsikter i olika frågor under diskussionstillfällena mellan mötena.

## Viktiga Kårfullmäktigebeslut

Kårfullmäktige fattar under ett år väldigt många olika beslut. Nedan följer några av de beslut som fattats under verksamhetsåret 2022/2023 utöver de mer formella, återkommande besluten.

På grund av det låga söktrycket till det ordinarie valet för verksamhetsåret 2023/2024, se Val till Kårfullmäktige, ålades kommande Kårstyrelse att utreda hur FuM kan göras mer attraktiv. Syftet med utredningen är att identifiera vilka anledningar som ligger bakom det låga engagemanget för FuM, samt presentera olika

förändringar som skulle kunna öka söktrycket i framtiden.

Under året har åtta motioner inkommit till Kårfullmäktige. En av motionerna kommer leda till förändringar i valet till FuM. Motionen behandlar att personer som röstar i FuM-valet ska få lägga upp till fem röster på olika kandidater. Kårstyrelsen har sett positivt på denna förändring, men kommer behöva utreda hur den ska implementeras i val-portalen.

## Val till Kårfullmäktige

Under året har totalt tre stycken kårfullmäktigeval hållits, alla under ledning av valnämnden. Under hösten genomfördes ett fyllnadsval för att fylla de sju vakanta mandaten. Detta var första gången ett fyllnadsval till kårfullmäktige genomfördes, efter beslut av föregående verksamhetsårets kårfullmäktige. Valet hölls 14-15:e december, totalt inkom 6 kandideringar och 221 medlemmar valde att utnyttja sin rösträtt.

Det ordinarie valet av kårfullmäktigeledamöter för verksamhetsåret 2023/2024 hölls den 21-24:e april. Totalt inkom 5 kandideringar och 184 medlemmar valde att utnyttja sin rösträtt. I och med att antalet kårfullmäktigeledamöter för verksamhetsåret 2023/2024 inte skulle vara beslutsmässiga enligt stadgan, valdes det att hållas ett fyllnadsval. Valet hölls 22-23:e maj, totalt inkom 26 kandideringar och 288 medlemmar valde att utnyttja sin rösträtt, vilket gjorde kårfullmäktige beslutsmässigt.

## Kårledningen

Kårledningen har under året bestått av 22 personer där 7 poster hade skifte vid årsskiftet. Kårledningen har ansvarat för den operativa

ledningen av LinTek samt utvecklat sina roller och ansvarsområden.

## Aktuella poster i kårledningen under 2022/2023

- Kårordförande
- Vice Kårordförande
- Projektledare LARM
- Näringslivsansvarig
- Marknadsföringsansvarig
- Studiesocialt ansvarig
- Centralt arbetsmiljöombud för studenter
- Utbildningsansvariga, två stycken
- Mottagningsansvariga, två stycken
- Ordförande Mattehjälpen
- Projektledare Kårstugan
- Chefredaktör LiTHanien
- München Hoben-general

Trots upprepade försök att tillsätta en SOF-general blev posten vakant under året och SOF23 anordnades inte under LinTek's regi.

## Gemensamma projekt i kårledningen

Under verksamhetsåret har kårledningen haft en del gemensamma postöverskridande projekt. En grupp arbetade med att se över kontorens fysiska miljöer vilket innebar bland annat att se till att vi hade ett enkelt sätt att kommunicera till studenter och andra personer inom LinTek hur vi rörde oss på våra kontor. Under vårterminen har det några grupper som har haft fokus på att organisera om och rusta upp delar av våra förråd, deltidarkontoret och även se över våra kontor allmänt. Detta för att både få trevliga

kontor att röra sig inom men också för att enklare kunna navigera förråden.

## Ekonomi

Det som sticker ut mest i kårens ekonomiska år är att det har genomförts en del stora renoveringar på Kårstugan. Vilket i sin tur lett till att vi både har behövt ta ut pengar avsatta till Kårstugan från sparkapital men även inte har kunnat återinvestera medel efter LARM som man annars brukar kunna. Detta för att kunna säkerställa att det är god likviditet inför mottagningen och början av höstterminen på nästa verksamhetsår. Trots att återinvesteringar inte kunnat göras har det placerade kapitalet hållit sig stadigt under året. Utöver detta var detta också det första året med ett doktorandombud vilket har resulterat i ökad omsättning.

Som tidigare år har alla i kårledningen varit ansvariga för olika kostnadsställen och hela budgeten har kontinuerligt följts upp för att hitta större avvikelser.

Inför nästkommande verksamhetsår har det lagts en budget som försökt att ännu mer än tidigare gjorts dra ner på kostnader som inte använts.

## Projekt Kårstugan

2012 beslutade kårfullmäktige att LinTek skulle köpa en Kårstuga. Efter att beslutet tagits letade ansvarig projektledare (PK) över åren efter ett passande hus vilket tillslut hittades under verksamhetsåret 2019/2020: Ring 2 i närheten av Lingham.

Under verksamhetsåret har projektgruppen arbetat vidare med förra gruppens arbete. Detta inleddes först med att ta fram en mer utförlig och genomarbetad anbudsfrågan som kunde

skickas ut till entreprenörer för offertinsamling. För att se till att detta gjordes enligt konstens alla regler tog projektgruppen extern hjälp av PlanProj som också agerar som kontrollansvarig från kommunens sida. Under hösten löpte arbetet med att ta fram en fungerande anbudsfrågan som sedan skickades ut till entreprenörer. I januari skrevs kontrakt med AdderaLink och renoveringarna påbörjades omgående.

Sedan dess har arbetet handlat om att följa upp renoveringarna varje vecka. I samband med renoveringarna har en del oväntade kostnader uppstått, framför allt kopplat till en vattenläcka i ett avlopp på övre plan. Detta innebar att badrummet på övre plan behövde totalrenoveras omgående. Parallellt med renoveringarna har projektgruppen planerat för kommande arbeten i stugan, och tagit fram underlag på offert samt förslag för prioritering för dessa till kommande projektgrupp. Underlaget har skickats till Addera som ska återkomma med offert.

En del mindre arbeten har också genomförts av projektgruppen, så som att starta upp en instagram till Kårstugegruppen, sälja möbler som vi inte kommer ha användning för, ordna skyltar som ska sättas upp m.m. I slutet av året valdes en ny PK in och projektgruppen såg till att en ny projektgrupp valdes in innan sommaren och att projekten lämnades över ordentligt. Innan sommaren blev även renoveringarna på plan 1 färdiga och en slutbesiktning och ett slutsamråd hölls, vilka båda blev godkända vilket innebär att Kårstugan nu får tas i drift. Värt att poängtera här är att beslutet som lämnades var ett interimistiskt beslut, då bastun ingår i bygglovets men är ännu inte färdigbyggt. Däremot får det som är färdigt tas i bruk, medan en kontrollplan behöver tas

fram för bastun, vilket kommer lämnas över till PK 23/24 innan skiftet.

## Rekrytering

LinTek hade vid verksamhetsårets slut 2095 medlemmar, varav 775 personer tecknat medlemskap för tre år och 627 tecknat för fem år. Fjölårets siffror var 1567, 692 respektive 398.

I tabell 1 nedan finns medlemsantalet sedan 2016 att finna. Den nedåtgående trenden ser ut att vara mestadels bruten och sedan föregående år har det tagit ett relativt stort hopp uppåt i antal, vilket tros vara tack vare ökad synlighet efter pandemin men även att det har tillkommit vissa köfördelar till specifika fester som medlemmar.

*Tabell 1: Medlemsantal vid verksamhetsårets slut genom åren*

	Antal medlemmar
22/23	2095 st
21/22	1567 st
20/21	1577 st
19/20	1388 st
18/19	1300 st
17/18	2459 st
16/17	3203 st
15/16	3348 st

## Doktorandombud

Kårerna har under flera år arbetat med att anställa ett doktorandombud som ska stötta kårerna i arbetet att utveckla och förbättra studietiden som forskarstudent. I samband med att kåruppdraget skulle förnyas till perioden 1 juli 2022 - 30 juni 2025 fick kårerna möjlighet

att lägga till en rad om anställning av doktorandombud, där kårerna får delar av finansieringen av LiU och delar av tjänsten finansieras genom utökat statsanslag.

Under våren 2022 arbetade kårerna med rekrytering av doktorandombud och en anställning kunde säkras. I juni skrevs anställningsavtalet på, och den 1a september 2022 började kårernas första doktorandombud. Mycket av doktorandombudets tid las i början på att bygga upp ett bra nätverk, utforma dem områden som är viktigast som doktorandombud samt läsa på om lagar och regler som finns för doktorandstudenter. Doktorandombudets uppgifter är bland annat att agera ombud i individuella ärenden för forskarstuderande, representera doktorander i olika mötesforum på universitetet, informera och samarbeta med doktorandsektionerna samt bevaka aktuella forskarutbildningsfrågor i omvärlden och identifiera behov av ytterligare kunskap samt fortbildning. Hittills har doktorandombudet tagits emot med öppna armar av både kårerna, doktorandstudenter, samt universitetet och fyller en roll som tidigare saknats.

## Medlemssystem

Under förra året inleddes ett projekt tillsammans med de två systerkåerna på universitet samt Kårservice om att ta fram digitala biljetter till festerna på kårhusen. I samband med detta inleddes även ett arbete med att byta medlemssystem, vilket fortsatte in under detta verksamhetsår. På grund av prioriteringar i arbetsbörda under året har det tyvärr inte jobbats lika mycket med medlemssystemet som man hade önskat och projektet fortsätter in på nästa år.



# Utbildning

Under stycket Utbildning återfinns verksamhetsberättelse gällande LinTeks arbete kring förbättrandet av de utbildningar som LinTek representerar

## Programnämnderna

Programnämnderna vid tekniska fakulteten är de organ som beslutar om enskilda utbildningars utformning. De är grupperade efter övergripande områden och de programnämnder som finns är data- och medieteknik (DM), elektroteknik, fysik och matematik (EF), industriell ekonomi och logistik (IL), kemi, biologi och bioteknik (KB), samt maskinteknik och design (MD). I varje nämnd sitter, förutom en av LinTeks utbildningsansvariga, representanter från de teknologsektioner vars program företräds av nämnden. Programnämnderna har även undergrupper som behandlar enskilda program, så kallade programplanegrupper (PPG), samt en verkställande avdelning (VA) som behandlar studentfall och mer akuta ärenden.

UA på LinTek sitter med i VA på de fem programnämnderna på LiTH. Under dessa möten diskuteras bland annat dispensärenden för studenter samt förändringar på kurser som nämnden beställt. Dessa möten infaller med ca 2-3 veckors mellanrum för respektive nämnd.

Utbildningsansvariga sitter även med på nämndmötena som infaller ca 3 gånger per termin. Där beslutas budget och större förändringar på programmen.

Nämnderna har under verksamhetsåret bland annat arbetat med utbildningsutveckling och kvalitetssäkringssystem.

## Studeranderepresentanter

LinTek har som kår ansvar för att representera studenternas intressen både i diskussion och beslut. LiU är en stor organisation med många forum, där LinTek tillsätter interna och externa studeranderepresentanter för att täcka in alla de områden som berör eller kan komma att beröra tekniska fakultetens studenter. Utöver grupper enbart relaterade till tekniska fakultetens studenter tillsätter LinTek, tillsammans med studentkårerna StuFF och Consensus, representanter i LiU:s centrala grupper. I vissa av dessa grupper har alla tre kårer sina respektive platser och i vissa fördelas roterande platser kårerna emellan. Vårterminen 2023 har

LinTek haft ansvaret för 11 av 26 roterande platser.

LinTeks representanter sitter antingen i kårledningen, engageras via direktsökning till en universitetsgrupp eller genom postsökning inom en sektion. Platser i studentsamverkansgrupper, programplanegrupper och programnämnder tilldelas sektionernas studienämndsordföranden (eller motsvarande) och arbetsmiljöombud som tillsätts av sektionsstyrelserna. Detta för att kunna bidra med ett informerat perspektiv och en förstahandserfarenhet från de utbildningar som grupperna arbetar med. LinTeks studeranderepresentantsansvarig har sedan sett till att studeranderepresentanterna skrivit på avtal om sitt åtagande och i vissa fall arvoderats för deras åtagande enligt LiU:s beslut *Beslut om ersättning till student- och doktoranderepresentanter* (DNR LIU-2021-04918).

## Referensgrupp EvaliUate

Referensgruppen har arbetat med vidareutvecklingen av kursvärderingssystemet, EvaliUate, som är kursutvärderingssystemet på LiU. EvaliUate sjuöskattes hösten 2018 och arbetet därefter har cirkulerat kring förbättring av EvaliUate och hur man kan göra kursutvärderingarna mer tillgängliga för studenterna för att öka svarsfrekvensen. Under året som gått så har fokus legat på hur EvaliUate kan marknadsföras bättre för att nå ut till studenter.

Förändringar som gjorts under året är att förlänga tiden man kan svara på enkäten genom att öppna den tidigare. Möjligheten att påbörja utvärderingen och sedan spara sina svar för att kunna slutföra den senare skapades.

Under våren diskuterades anonymiteten på utvärderingen. Till sommarens utvärdering, VT2, så ska ett nytt sätt att läsa av svaren implementeras. Detta sätt ska klumpa samman svar från en kategori (ålder, kön, programtillhörighet ect) med mindre än tre elever till en större grupp. I dagsläget så kan ej dessa svar visas när de efterfrågas i kategorier, då de strider mot möjligheten att vara anonym. Dessa svar försvinner då för användaren. Det nya systemet ska göra det möjligt att kategoriseras svaren efter kända kategorier utan att tappa minoritetssvar.

## Studentledningsrådet (SLR)

En gång per termin har kårerna möjlighet att väcka frågor på ett möte med universitetets högsta ledning. Under HT22 lyfte studentkårerna två diskussionsfrågor samt höll i ett informationspunkt. Diskussionsfrågorna handlade om att studentkårerna gärna skulle se att LiU, om möjligt, utvecklar ett system eller en process för förbättrad kursutveckling. Kårerna skulle gärna se att LiU uppmuntrar till dialog mellan studenter och kursledning och tror att en sådan diskussion skulle leda till förbättrad kvalitet på kurserna.

Informationspunkten handlade om bristerna som kårerna hittar i examensbevisen som LiU utfärdar. Det är i dagsläget oklart hur frågan kommer att arbetas med vidare, men kårerna har haft ett antal möten med studieadministrativa enheten om vilka möjligheter som finns framåt.

Under våren lyftes två punkter, Framtidens studentrepresentation samt Letter of Intent - Strengthened influence and integration for international students. Den första punkten behandlar svårigheter kårerna ser med studeranderepresentationen som den ser ut idag, öppnade för diskussion kring möjliga alternativa vägar vi kan gå tillsammans för att göra representationsarbetet mer attraktivt samt var en sprängbräda för kårerna och ledningen att tillsammans fundera på hur vi kan göra för att säkerställa bra representation. Den andra punkten påpekade de problem som har påvisats med att vara internationell student vid LiU och punkten mynnade ut i mål och handlingsplan för att internationella studenter ska ha samma möjligheter till information och representation som svenska studenter har.



## Universitetsstyrelsen

LinTek har under året haft en ledamot i LiU:s högst beslutande organ, universitetsstyrelsen. I universitetsstyrelsen sitter studenter, lärare samt personer från näringsliv och omgivande samhället. Enskilda personer från universitetsledningen deltar också utan rösträtt.

Universitetsstyrelsen har diskuterat en del olika saker under året. Bland annat har universitetets anställningsordning och hur den påverkar diskuterats. Under verksamhetsårets slut beslutades det om budget och verksamhetsplan och hur den nya regeringens budgetförslag eventuellt skulle påverka anslag till universitetet. Under våren tog regeringen även ett beslut att externa ledamöter utses på kortare tid, detta på grund av det säkerhetspolitiska läget och vikten av den typen av kompetens i styrelser. Detta var något som diskuterades i universitetsstyrelsen när beslut tagits just eftersom kontinuitet är en viktig pelare i arbetet som görs i styrelsen och att det kan medföra lite mer uppförbacke med ledamöter som sitter på kortare mandatperiod. Styrelsen har även diskuterat autonomiteten på universitet och hur den inte får inskränkas. Utöver detta har universitetsstyrelsen även innehållt rapporter, diskussioner och beslut angående revisionsutskottet som finns vid universitetet. Revisionsutskottets uppgift är att granska verksamheten, rapportera detta till styrelsen och följa upp att lämpliga åtgärder görs i tid. Som exempel på vad som har rapporterats om under året gjorde revisionsutskottet en rapport om inköp och avtalshantering vid universitetet.

## Fakultetsstyrelsen

Fakultetsstyrelsen är Tekniska fakultetens högst beslutande organ. Styrelsen leds av fakultetens dekan och består av de två prodekanerna, två

studeranderepresentanter, en doktoranderepresentant, näringslivsrepresentanter samt representanter från verksamheten. Ordinarie studeranderepresentanter på fakultetstyrelsemötena är KO och UAU, med vKO och UAs som suppleanter.

Under året har flertalet punkter diskuterats, nedan återfinns några av dem mest relevanta:

Ett nytt civilingenjörsprogram tillhörande IL-nämnden kommer att startas. Programmet heter Datadriven Hållbarhet och kommer att vara verksamt i Norrköping på grundnivån och sedan Norrköping och Linköping på masternivå. Målet med det nya programmet är att utbilda ingenjörer som kan bidra till en hållbar samhällsutveckling genom datadrivet beslutsfattande. Denna kompetens bedöms vara starkt efterfrågad på arbetsmarknaden.

Under ett styrelseinternt diskuterades LiU:s strategi för forskarutbildningen. Under våren har även diskussioner om ansökningssiffror ägt rum, både kring LiTH:s internationella masterprogram och ingenjörsutbildningar, efter en tydlig minskning av förstahandssökande till TekFak och en märkbar nedgång bland förstahandssökande till utbildningar i Norrköping. Därefter fördes diskussioner om vad som kan vara möjliga anledningar till nedgången och hur man ska arbeta för att förbättra detta inför kommande år.

## Utbildningsnämnden

Utbildningsnämnden skapades under våren 2023 och är tänkt att diskutera utbildningsfrågor som berör de tre fakulteterna på LiU samt området utbildningsvetenskap. Representanter från de tre kårerna är därför närvarade på dessa möten. Under våren 2023 så har formuleringen av jämställdhetsfrågan i Evaluate diskuterats

samt antagningsregler vid närvaro eller ej på upprop.

Forumet är nytt och hur arbetet ska läggas upp och genomföras upplevs inte vara helt klart än.

## Utbildningsrådet (UR)

LinTek skall enligt samarbetsavtal med sektionerna driva utbildningsrådet, som ska samordna LinTeks och teknologsektionernas arbete med utbildningsbevakning. Rådet ska ta tillvara teknologers intresse rörande utbildningsfrågor samt agera referensgrupp åt LinTek i utbildningsfrågor.

Under året har LinTek informerat om utbildningsrelaterade frågor från universitetet och gått bordet runt om vad som händer på sektionerna när det kommer till utbildning samt haft öppen diskussion kring olika utbildningsrelaterade frågor. Området för diskussionen bestämdes inför mötet av UA med möjlighet av sektionerna att önska området.

Under året har det bland annat diskuterats hur återkoppling kan och bör ske till gemene student samt kunskapsutbyten kring hur utvärderingsprocesserna kan utvecklas på sektionerna. En återkommande diskussion har varit om hur sektionerna kan jobba med att öka deltagandet på LinTeks kursutvärderingar samt öka svarsfrekvensen på LiUs enkät EvaLiUate. Det har även förts diskussioner kring marknadsföringen av utbildningsarbetet samt hur man gör utbildningsarbetet attraktivt. Detta då flera sektioner upplever att det är svårt att hitta personer som vill engagera sig för utbildningsfrågor, dels för att engagemanget har blivit längre men också för att andra engagemang lockar mer.

## Ledningsgruppen för grundutbildning (LGU)

LGU samlar alla nämndordföranden och utbildningsledare från nämnderna tillsammans med dekan, prodekan och kanslichef för att diskutera vad som händer på den tekniska fakulteten när det kommer till grundutbildningen. Denna typ av möte äger rum en gång i veckan och UA sitter med varje gång. På dessa möten har LinTek alltid en punkt där frågor eller information kan tas upp.

Under detta verksamhetsår så har LGU varit ett sätt för LinTek och LiTH att kontinuerligt uppdatera varandra om vad som händer. LGU tar inte beslut själva utan diskuterar spridda saker som sedan beslutas på andra forum, därav kan inget konkret berättas från denna typ av möte.

Återkommande ämnen under året har bland annat varit CDIO, ECIU University, internationalisering och antagningsprocessen till de internationella masterprogrammen. Utöver detta har generativ AI och mikromeritering varit på bordet. Gruppen har agerat referensgrupp då dekanen fattat beslut. UA har bidragit med ett studentperspektiv.

## Doktorander

Under våren 2014 övertog LinTek ansvaret för att representera doktoranderna från LiU och i samma veva startade doktoranderna en egen sektion, Linköpings universitets PhD – network (LiUPhD). UA har tillsammans med LUST-DK haft avstämningar med doktorandsektionerna för att främja kontakten med dem och få veta vilka frågor som är viktiga för dem.

Hösten 2022 anställde studentkårerna ett doktorandombud som har lagt mycket fokus på att göra doktorander på LiU medvetna om vem

de kan vända sig till om de har problem samt att diskutera eventuella samarbeten med olika mötesforum på universitetet. Utöver detta har doktorandombudet och LinTeks utbildningsansvariga jobbat nära varandra i dem frågor som rör doktorandstudenter såväl som grundutbildningsstudenter.

## Gyllene Moroten

Verksamhetsåret 2022/2023 delade LinTek för 33:e året i rad ut sitt pris i pedagogik, den Gyllene Moroten. Varje sektion får möjlighet att nominera var sin lärare och en gemensam kampanj hölls för Gyllene Moroten. Då fler och fler sektioner har tagit fram egna lärarpris under åren har Gyllene Moroten blivit det förlängda steget dit sektionens egna vinnare automatiskt nominerats.

Mottagaren av 2023 års Gyllene Moroten är Anna Elgebrant Rejstad (ITN), nominerad av GDK-sektionen. Juryn som tog fram den slutgiltiga vinnaren bestod bland annat av personer som inte jobbar med utbildningsfrågor till vardags, för att få så många olika perspektiv som möjligt.

## Mattehjälpen

Mattehjälpen är en verksamhet som LinTek bedriver för att stötta studenter i matematikkurserna, som många upplever som svåra. Mattehjälpen har haft mattestugor ungefär en gång i veckan under hela verksamhetsåret och dessa har varit uppskattade, med varierande närvaro beroende på hur långt bort tentorna är. Mattehjälpen har anordnat sammanfattande föreläsningar, så kallade crash courses, inför tentorna i de större mattekurserna. I envariabelanalys 2 har även en mycket uppskattad intensivkurs hållts, som kan beskrivas som en blandning mellan crash course och mattestuga, där kortare genomgångar varvas med utvalda uppgifter.

Under vårterminen har Mattehjälpen ändrat sin marknadsföringsstrategi, som numera till stor del bygger på memes. Det har beskrivits som lyckat av de som tillfrågats. I år har Mattehjälpen bestått av runt 10 personer, vilket framför allt har möjliggjort betydligt mer verksamhet under tentaperioderna.



## Gemenskap

Under stycket Gemenskap återfinns verksamhetsberättelse gällande LinTeks arbete kring studiesociala aktiviteter, mottagningen, lika villkor, arbetsmiljö och informationsspridning.

### Arbetsmiljö

Centralt arbetsmiljöombud för studenter (CAMO) har under året arbetat mycket med frågor rörande säkerhet och att studenterna ska känna sig trygga på campus. Detta har gjorts i samarbete med universitetet på vissa punkter och tillsammans med Kårservice och fler aktörer på andra punkter. En stor del av det fysiska arbetsmiljöarbetet har genomförts tillsammans med sektionernas arbetsmiljöombud.

Arbetet med den fysiska arbetsmiljön har bestått av samverkan med framförallt universitetet men även med fastighetsägarna på våra campus. Under hösten låg fokus på våra LiU-gemensamma lokaler och energibesparing samt projekt Corson som ska utveckla utemiljöerna på campus Valla. Fokuset under våren har handlat mer om information om LiU:s digitala arbetsmiljö för studenterna i form av studentintranätet.

På den sociala och organiska fronten har fokus legat på säkerhetsfrågor både på campus och på kårhusen. Ett nytt samarbete med Dare to Care startades upp för att vi lättare skulle kunna diskutera frågor som rör trakasserier och sexuella trakasserier. Samarbetet handlar om att uppmärksamma de problem som finns men också för att utbilda studenter och personal. CAMO har även hållit ett antal föreläsningar och utbildningar för att sprida informationen om lika villkor och hur vi arbetar med det på kåren samt hur man går tillväga ifall man behöver anmäla något.

### Arbetet med sektionernas AMOs

CAMO har regelbundet kallat AMO till möten där vidareutbildning och informationsspridning kring arbetsmiljö varit i fokus. Mötena har till viss del varit kåröverskridande för att kunna vara en mer samlad röst.

## AMO-veckan

AMO-veckan är ett årligen återkommande projekt som genomförs kåröverskridande av AMO vid sektionerna med stöd av de centrala arbetsmiljöombuden på kårerna. Syftet är att uppmärksamma AMO-rollen, samla in studentåsikter och sprida kunskap om arbetsmiljöarbetet. Det arrangerades i mars och innehöll föreläsningar av Dare to Care och Studenthälsan samt ett pass i meditation. AMO-veckan hölls utspritt på två campus då det saknades folk till att bemanna alla tre campus. Innehållet i veckan skilde sig beroende på vilket campus man befann sig på. Detta på grund av en snöstorm som gjorde det svårt för föreläsare att dyka upp vilket ledde till viss omplanering. Arbetsmiljöombud och centrala arbetsmiljöombuden är ändå nöjda över sin prestation.

## EventU

LinTeks eventutskott, EventU, som syftar till att skapa gemenskap i organisationen, har under hösten arbetat med bland annat att ha ca ett evenemang i månaden för de aktiva inom LinTek. Aktiviteterna har riktat sig till alla och strävan har varit att man ska kunna vara med oavsett om man bor i Norrköping eller Linköping vilket också medfört att en del av evenen varit i Norrköping. Under hösten har det även planerats för och genomförts en Kåraktivassittning i Norrköping, på Trappan. En uppskattad sittning med många deltagare som avnjöt god mat och sen en festkväll på ett av våra kårhus.

Under våren har EventU utgjorts av fyra utskottsmedlemmar inklusive studiesocialt ansvarig med mottagningsansvar i LinTeks kårledning. Under verksamhetsåret har EventU experimenterat att arbeta med en dynamisk

arbetsfördelning, det vill säga utan fasta ansvarsposter, vilket har visat sig ha både sina för- och nackdelar. Dels har detta upplägg möjliggjort en god arbetsmiljö i EventU, men det har även medfört stundtals ojämn arbetsbelastning. Därtill har ambitionen om ett evenemang i månaden inte kunnat eftersträvas, vilket till viss del kan härledas till arbetsfördelningen. Denna typ av arbetsfördelning kommer mot terminens slut att utvärderas och EventU kommer till den kommande terminen implementera en arbetsfördelning som ser till arbetets och likaså gruppens behov för att kunna återuppta arbetet med gemensamma aktiviteter för dem som är aktiva inom LinTek.

Kåraktivitas VT23 anordnades på Kårhuset Kollektivet i Linköping. Sittningen i sig blev en lyckad tillställning som uppskattades av gästerna, trots att kårhuset inte hade möjlighet att hålla nattklubben öppen under kvällen.

## Mottagningen

Under hösten har MA-X och SAm genomfört en mottagning helt utan restriktioner. Vilket innebar scenshower nästan som vanligt i både Linköping och Norrköping. Den första scenshowen i Linköping kantades av en utrymning på grund av brandlarm till följd av rökeffekter, men därefter kunde nästa scenshow genomföras utan problem. Norrköpings scenshow flöt på utan problem. Under mottagningen har både SAm och MA-X varit behjälpliga fadderierna, sektionerna och kårledningen med de problem som kan ha uppstått och sett till att mottagningen blivit så bra som möjligt för våra nyantagna studenter. Det har även hållits kontinuerliga möten med fadderichefer för att checka av läget och kårledningen har varit med på ett hörn genom att synas för nollan och berätta om vår verksamhet och vad vi hjälper till med på olika ställen under mottagningsverksamheten.

På den senare delen av hösten genomfördes ett utvärderingsarbete för att MA-X och SAm som klev på under våren skulle kunna påbörja arbetet med planeringen inför mottagningen HT23 med så bra förutsättningar som möjligt. Under våren har det även genomförts en hel del arbete som görs varje år, till exempel fadderutbildning, bokningsmöten och kontinuerlig granskning av fadderiernas gäckel, stass och grafiska material. Det har även implementerats ett förbättringsarbete angående platsbokningar.

Det nygamla projektet som startades VT22 med att strukturera mottagningen för studenter som ska läsa tekniskt och naturvetenskapligt basår resulterade i en basårsmottagning under LinTeks vingar. Som planerat innehöll mottagningen för basårsstudenterna bland annat grillkväll, mattestugor och en pubkväll. När utvärdering skedde under hösten fick mottagningen bra respons av såväl universitetet som studenterna. Arbetet med basårsmottagningen togs sen upp under våren igen och en ny projektgrupp tillsattes för att genomföra basårsmottagningen HT23. Det är planerat att ha bland annat en grillkväll och en sittning för att främja gemenskapen mellan dem nyantagna studenterna.

## München Hoben

Den 27:e upplagan av ett "riktigt" München Hoben (29:e upplagan av ett München Hoben) gick av stapeln 2022-08-24. Generalen tillsammans med sin kommitté på 13 personer genomförde efter två års uppehåll den fullskaliga festen München Hoben på gräsmattan mellan A- och B-huset.

Byggperioden kantades av fint väder och en del försenade leveranser, men i övrigt var det ett smidigt bygge som gick enligt tidsplanen. Under byggperioden hade arrangörerna likt tidigare möjlighet att boka sittningstält och bänkset för att arrangera egna aktiviteter. Något som utnyttjades av flera arrangörer med hyfsat gott betyg.

Festkvällen inleddes med att området kunde öppnas kl 17.00. Efter ett smidigt och effektivt insläpp hade nästan alla 5000 gäster kommit in innan kl. 18.00. LiTHe Blås, D-band, M-bandet, Y-bandet och Emil Assergård underhöll gästerna under kvällen och festen flöt utan några större incidenter.

Under hösten höll München Hoben-kommittén tävlingen München Häfven som efter försöket 2021 återkom som ett lyckat marknadsföringsevenemang. Strax över 100 personer kom förbi för att häfva en sejdel innehållande alkoholfri öl, heja på sina kompisar och prata med oss om München Hoben.

Under hösten rekryterades även en ny General som direkt påbörjade rekryteringen av en ny kommittén.

Under våren började MH-Generalen med att rekrytera en kommitté som efter lite fyllnadsrekrytering blev fulltalig och består av 13 personer. Under våren har MH-Generalen tillsammans med kommittén planerat för fullt inför årets upplaga av München Hoben som också är 30-årsjubileet av oktoberfesten. MH planeras att gå av stapeln 2023-08-23.

I april genomfördes en marknadsföringsperiod för att rekrytera Tüskar. Marknadsföringen gjordes både digitalt och fysiskt på Campus Valla, Campus US och Campus Norrköping för att nå studenter från universitetets fakulteter och program. 18 Tüskar rekryterades och därmed fylldes alla poster som söktes. Tüskarna hade i maj ett infomöte och en kick-off tillsammans med kommittén.

## Informationsspridning

Under året har det arbetats med informationsspridning på olika sätt i kåren. I början av verksamhetsårets, specifikt mottagningen, lades mycket tid och energi på att möta nollan för att kunna berätta om vad vi gör, var man hittar oss och hur vi kan hjälpa till om det skulle behövas. Under mottagningen gjordes det även en kampanj med lakan och affischer som välkomnade nollan till campus.

Utöver detta har det framförallt jobbat med dem sociala medierna under året men fysisk marknadsföring i form av kaffeutdelning under tentap, affischer och posters har även skett, för att nå en så bred bas som möjligt.

## Sociala medier och hemsidan

Precis som tidigare år har LinTeks Instagram fått mer uppmärksamhet under året för att användas som det primära sättet att sprida nyheter och snabb inblick i vad vi i kåren gör just nu. Facebook har primärt använts som en samlingsportal för dem event och rekryteringskampanjer som har skett under året. Under vårterminen har arbete påbörjats med att se över information som finns på hemsidan och uppdatera de delar som är antingen utdaterade eller behöver fräschas upp lite, detta för att den statistiska informationen som finns på hemsidan ska bli så relevant som möjligt. Detta är även ett arbete som förväntas pågå in under hösten.

## Rekryteringskampanjer

Verksamhetsåret inleddes med en vakans av SOF23-general vilket i sin tur betydde rekryteringskampanj på tidpunkt där det inte borde vara en rekryteringskampanj. Den trend pågick tyvärr under hela verksamhetsåret och utöver de vanliga planerade rekryteringskampanjerna som hålls varje år hölls det även kampanjer för att fyllnadsrekrytera under både hösten och våren. Utöver detta har det genomförts en hel del rekryteringskampanjer, det har delvis rekryterats för både kårledning och kårstyrelse i två olika omgångar, samt rekryterats för både marknadsföringsutskott, eventutskott, LiTHanien och LinTek näringsliv. Det har varit kampanjer på lite olika sätt men huvudtanken har varit att synas både fysiskt och på sociala medier när det har marknadsförts. Popcornmaskinen har använts flitigt för att förutom locka intresse också kunna ge tillbaka ett gott snack till dem som känner att de skulle vilja veta lite mer.

## Marknadsföringsutskottet

Under året har det inte funnits något marknadsföringsutskott. Detta har dels berott på bristande intresse för utskottet men också för att studenter valt att engagera sig i annat. Detta har klart påverkat marknadsföringen under hösten såväl som våren då ett stöd från marknadsföringsutskottet hade kunnat innebära mer strukturerat upplägg av materialskapande och bättre förutsättningar för informationsspridning. Det hade även underlättat för den kreativa processen att kunna bolla tankar med någon i utskottet. Att ha ett marknadsföringsutskott är något vi ser som väldigt gynnande för både LinTeks

marknadsföring men framförallt marknadsföringsansvarig, därför har det diskuterats hur man kan göra för att uppnå det som ett marknadsföringsutskott är till för fast på andra sätt.

## LiTHanien

LiTHanien har under sitt verksamhetsår bestått av totalt 12 redaktionsmedlemmar, inklusive chefredaktör. Under året har det fyllnadsrekryterats till redaktionen då de från början bara var 10 stycken. Redaktionen har arbetat i cyklar kopplade till tryckprocessen och chefred har hållit möten med delar av eller hela redaktionen varje vecka. Vidare har varje arbetscykel utvärderats efteråt för att förbättra arbetet för nästa.

Under verksamhetsåret har LiTHanien som tidning fyllt 50 år. För att fira detta skapades märken som delats ut gratis samt att ett samarbetsevent hölls tillsammans med torsdagskröken.

Under tidsperioden september-maj har totalt 5 nummer av tidningen skickats ut till medlemmarna, vid varje nummer har ett realeseevent hållits i Norrköping och Linköping med undantag för ett nummer som bara hade ett event i Norrköping.

LiTHanien har i år fokuserat på att vara mer tillgängliga för läsarna genom att ägna en sida till läsarnas egna inskick. Vidare har antalet sektioner som visat intresse att vara med i tidningen ökat i Linköping men är oförändrat i Norrköping. Campus Malmsten har visat intresse men har tyvärr inte hunnit sätta ihop en sida under detta året.





# Framtid

Under stycket Framtid återfinns verksamhetsberättelse gällande LinTeks arbete kring LARM och näringslivskontakter.

## Intern verksamhet

Näringslivsansvarig har genomfört ett flertal näringslivsevent på egen hand under året. Dessa har syftat till att möjliggöra kontakt mellan studenter och arbetsgivare, men också studentnytta genom till exempel CV-stugor tillsammans med Sveriges Ingenjörer eller Skill. Event som anordnats har varit lunchföreläsningar, kvällsevent och minimässor. Alla har varit främst fysiska, med ett undantag av en lunchföreläsning under en temavecka som vi hade fysisk i Linköping och sände digitalt till Norrköping.

Under året hölls både Exjobbsmässan och Rekryteringsmässan tillsammans med Linköping och Norrköping Science Park, både i Linköping och i Norrköping. Inför båda mässorna presenterades företagen i FB-evenemanget och/eller på Instagram, varefter det på mässdagen bjöds in på mingel.

Internt har Näringslivsansvarig funnits tillgänglig för frågor och återkoppling för samtliga engagerade inom LinTek och sektioner/föreningar som jobbar med näringslivsverksamhet.

## Arbete med teknologsektionerna

Framtidskontoret har under verksamhetsåret arbetat för att stödja sektionerna när det kommer till näringsliv och alumniverksamhet. En del i detta arbete har varit att fortsatt upprätthålla att kåren och sektionerna ska hjälpa varandra och inte vara konkurrenter i arbetet.

## Alumnirådet

Alumnirådet har träffats var tredje vecka under höstterminen och ungefär var femte vecka under vårterminen. I år har det stora fokuset legat på att färdigställa de avtal som påbörjades förra året mellan LiU och sektionerna för att få ut listor på alla alumner från respektive sektion. Avtalen färdigställdes precis innan årsskiftet och samtliga intresserade sektioner har även signerat avtalen.

## Näringslivsrådet

Näringslivsrådet har likt alumnirådet kallats var tredje vecka under höstterminen och var femte

vecka under vårterminen. Råden har träffats separat i Linköping och Norrköping då Norrköpings sektioner även är alumniansvariga. Näringslivsråden har i år diskuterat mycket om vilka marknadsföringskanaler som når ut till studenterna bäst och hur man får ett högre deltagarantal. Något som har mynnat ut i att de flesta näringslivsevent hade hög uppslutning av studenter.

## Projektledarrådet

Projektledarrådet har inte haft så mycket genomslag under hösten då intresset inte var så stort. TEAM-dagarna har uttryckt intresse för samarbete och stöd vilket har fortlöpt under både höst och vår, trots ett skifte i deras PLs under årsskiftet. Under våren har vi haft ett möte med PL-rådet som varit mycket uppskattat och är något jag vill trycka på ska underhållas i framtiden.

## Samarbeten

Under året har Framtidskontoret deltagit i samarbeten på allt från lokal till nationell nivå. Samarbetena har innefattat såväl evenemang som erfarenhetsutbyten.

## LUST-N

Vi som deltar i LUST-N bestämde oss tidigt att inte köra med några stående möten utan i stället kalla till möte när det fanns något konkret att diskutera. Anledningen till detta var att de andra kårerna Stuff och Consensus inte driver lika mycket näringslivsfrågor som LinTek och de som är ansvariga för näringslivsfrågor på dessa kårer fokuserar på annat håll. LUST-N blev därför i stället mer operativt än tidigare år då vi endast kallade till möten när något behövde utföras tillsammans, exempelvis diskutera och

genomföra nya förmåner samt att planera nästkommande Framtidsträff.

LiU Donation/LiU Alumni har en fond för alumniaktiviteter i studentlivet som LUST-N hjälper till att dela ut till föreningar och sektioner. LUST-N agerar här som en beslutsförberedande instans och avgör vilka aktiviteter som uppnår de krav som LiU ställer för att få ta del av fonden. Tidigare år har inga äskningar från fonden genomförts, detta lyckades vi ändra på i år genom att ordna ett enklare dokument som sektionerna kan fylla i för att utföra äskningen.

## Reftec-ARG

I Reftec-ARG har inneburit regelbundna träffar för att utbyta kunskap och erfarenhet mellan våra respektive näringslivsarbeten. Vi har arbetat med utmaningen att komma tillbaka till fysiska event efter pandemi och distansläge och har under året haft ett stort fokus på hur framtida samarbete mellan respektive universitet kan se ut. Vi har delat upp en del interna roller inom ARG för att undersöka var vi kan göra skillnad och har arbetat smått med detta. Under våren genomfördes våra två stora samsamarbetsområden. Vi synkade ATEC som är en utvärdering som skickas ut till studenter på respektive universitet för att samla in data att ha som underlag till vad vi säljer till företagen vi sedan samarbetar med. Tanken är att på sikt få till ett nationellt samarbete mellan våra kårer. Projektledarna för respektive mässor har tagit fram ett underlag för utvärdering av våra mässor som gör att vi kan jämföra data från respektive mässor och dra slutsatser och lära av varandra. LARM hann använda delar av detta underlag men som enda mässor i 2022/2023 (eftersom vi är sist på året). Det riktiga resultatet får vi efter nästa omgång mässor.

Mässorna har ytterligare samarbetat via ARGageddon som haft två träffar, under Armada i Stockholm och LARM i Linköping. Detta är ett utrymme för projektgrupper att diskutera och samarbeta mellan kårer vilket varit uppskattat från flera håll. Dessutom har projektgruppen för LARM2023 fått möjligheten att åka på teambuilding/studiebesök till ARKAD och Lund vilket gjorde flera positiva effekter på vår mäsas.

## Exjobs- och Rekryteringsmässorna

Sedan många år tillbaka har LinTek ett samarbete med Linköpings Science Park (f.d. Mjärdevi Science Park) där två mindre arbetsmarknadsmässor enbart för lokala företag hålls varje år, Exjobbsmässan i oktober och Rekryteringsmässan i januari. Förra verksamhetsåret anslöt sig även Norrköpings Science Park till samarbetet och mässorna öppnades upp för företag i hela Östergötland. Detta verksamhetsår utvidgade vi mässorna till att vara två dagar, en dag i Linköping och en dag i Norrköping. Företagen har möjlighet att välja vilken stad (eller välja båda städerna) de vill delta på mässorna i.

Exjobbsmässan hölls på GOTO10 i Linköping och på Kårhuset Trappan i Norrköping med god uppslutning hos studenterna. Totalt deltog 26 företag, 23 i Linköping och 13 i Norrköping. Vi hade över tusen besökande studenter i Linköping och över 300 besökande studenter i Norrköping vilket gör oss mycket nöjda med resultatet.

Rekryteringsmässan hölls också på GOTO10 i Linköping och på Kårhuset Trappan i Norrköping. Uppslutningen för Rekryteringsmässan i Linköping låg på en mer lagom nivå än det extrema besöksantalet för

Exjobbsmässan. I Norrköping var däremot besöksantalet tyvärr betydligt lägre men de studenter som deltog gjorde det aktivt och med ett stort intresse för kvalitativa samtal. Totalt deltog 21 företag på rekryteringsmässan, 20 i Linköping och 6 i Norrköping.

## Framtidsträffen

LUST-N och PL har tillsammans med Linköpings och Norrköpings kommuner genomfört konceptet som har diskuterats föregående verksamhetsår kring ett event för nätverkande mellan näringslivskontakter i studentlivet och nyckelpersoner i det regionala näringslivet. Detta evenemang genomfördes första gången i september 2022 och blir ett årligen återkommande inslag. Planeringen för Framtidsträffen 2023 är i full fart och inbjudan till studenter har startat.

## LinTek Näringsliv

Inför höstterminen lyckades inget utskott rekryteras och det gick fortsatt trögt när nyrekrytering gjordes inför vårterminen. Vid den senare rekryteringen kunde dock ett litet utskott om en person, utöver NA, bildas. Rollen denna person tog var företagsansvarig och inför vårterminen var upplärningen klar.

Till följd av att utskottet var mycket litet beslutades tidigt att endast hålla FramTech, temaveckan om framtidens teknik. Utskottet stod i monter, delade ut kaffe/popcorn/godis och hade tävlingar veckan två veckor innan och veckan innan FramTech.

Likt tidigare år var det dock svårt att få in företag och fyra event planerades. Alla fyra var lunchföreläsningar och vi hade högt deltagande av studenterna med genomsnittligen 137 per föreläsning. FramTech var därför väldigt lyckat

och vi ser ljuset i tunneln med deltagarantal på event efter pandemins genomslag.

## LARM

Mässdagen ägde rum den 14 februari 2023 med 39 personer i projektgruppen och 156 utställare. 170 värdar rekryterades i år, trots att vi hade önskat något högre söktryck. Flera värdar fick jobba mer än tänkt och hade begränsad tid till att gå runt på mässan som besökare.

Projektgruppen satte tidigt ett mål att få in fler än 150 företag till mässan och på så sätt vara tillbaka till den storlek LARM var innan pandemin. När inledande anmälan för företagen hade stängts var vi inte uppe i målet än och eftersom vi hade möjlighet att ta emot fler företag fortsatte vi att ta emot företag in tills fullständig anmälan var stängd, dock utan att jaga företagen utan lät dem komma till oss. LinTek stod gratis (så egentligen hade vi 157 utställare). Vi fick fler intresseförfrågningar från företag som ville ställa ut i perioden december-februari men fick säga nej eftersom vi inte hade utrymme tidsmässigt att ta emot fler.

Mässdagen tog plats i C-huset, matsalen i Kårallen och ett stort inhyrt tält på blå havet. Eventveckorna innan mässan, pre-LARM, arrangerades på campus Valla, campus Norrköping och med företagsbesök på kontor.

Efter mässan anordnades en bankett som tack till värdar, projektgruppen, speciellt inbjudna gäster (LinTek, representanter, ARG etc.) men också för de företag som köpt tillvalet bankett. Denna hölls på Konsert och Kongress som har varit mycket hjälpsamma och tillmötesgående.

Under året har fokuspunkter varit inkludering och ett tryggt studieengagemang. Inkludering har inneburit ett extra fokus på att involvera Norrköping vilket bland annat har tett sig i form

av att vi montrat mycket där samt anordnat två lunchevent under pre-LARM i Norrköping. Det är en långsiktig satsning och har gett resultatet att två i den nyrekryterade kommittén 2024 pluggar och bor i Norrköping. Vi har också valt att kommunicera på engelska och vara inkluderande mot utbytesstudenter att ta del och engagera sig i LARM. Arbetet med ett tryggt studieengagemang har handlat om att sätta rutiner och tillgängliggöra information om arbetet. I år har vi bland annat informerat engagerade om Lika Villkor.

Det var många studenter som besökte mässan men några exakta siffror finns ej då det är svårt att mäta med många ingångar och flera ingångar. Både utställare, besökare och engagerade har uttalat sig positivt om LARM och inga större problem har identifierats. De allra flesta utställande företag har sagt att de är intresserade av att ställa ut på LARM2024, ett fåtal har sagt att dem kanske är intresserade och ingen har sagt att dem inte är intresserade. LARM har överträffat de budgeterade förväntningarna med råge då vi fått in betydligt fler företag än uppskattat. LARM har varit en god väg för fortsatt engagemang inom LinTek. Två från projektgruppen har gått på heltidsarvoderade förtroendeuppdrag, flera sitter kvar ett år till i projektgruppen för LARM, en person har engagerat sig i Hoben och flera har sökt sig till FuM.

Men detta i åtanke kan vi med trygghet säga att LARM2023 kan anses som ett mycket väl genomfört och lyckat projekt.

I efterarbetet och uppstarten med nästa års mässa har en kommitté, om än inte fulltalig, rekryterats. Projektutvärdering och testamente har skrivits.



# Samarbeten

Under stycket Samarbeten återfinns verksamhetsberättelse gällande de olika samarbeten LinTek har haft under året.

## Teknologsektionerna

LinTek har under året arbetat mycket nära teknologsektionerna bland annat genom, av LinTek anordnade, utbildningar och gemensamma möten där aktuella frågor diskuterats.

## Samarbetsavtal

Slutresultatet av verksamhetsplanen 2019/2020 var samarbetsavtal med teknologsektionerna i två nivåer. Under slutet av 2020/2021 reviderades dessa till nya avtal som innefattar tre nivåer. Teknologsektionerna har sedan fått välja vilken nivå de önskar lägga samarbetet på. Under verksamhetsåret 2022/2023 har avtal skrivits på alla tre nivåer.

Malmstenssektionen och LiUPhD har andra avtal baserat på att förutsättningarna skiljer sig men det har skrivits samarbetsavtal även med dessa sektioner.

## Sektionsråd

De möten som funnits mellan teknologsektionerna och LinTek har främst skett i råd. Dessa råd har haft som syfte att vara ett gemensamt forum för specifika intresseområden. Råden har fungerat som en plattform för områdesspecifika diskussioner men också fungerat som grund för gemensamma projekt som drivits under året.

Råden har sammanträtt med varierande frekvens och vissa har delats upp campusvis för att underlätta logistiken. Dessa råd har varit aktiva under verksamhetsåret:

- Ordföranderådet
- Utbildningsrådet
- Kassörsrådet
- Arbetsmiljörådet
- Näringslivsrådet
- Alumnirådet
- Rådet för mottagningsfrågor (Generalsrådet)
- Festerirådet (Chefsrådet)
- Projektledarrådet

## LUST

Linköpings universitets studentkårer, LUST, är ett samarbetsorgan för de tre kårerna vid LiU. LUST består av en styrelse samt sju utskott. Styrelsen består av presidierna från de tre kårerna och arbetar med frågor som är gemensamma för alla tre kårer, samt handläggandet av studentföreningar.

De grupper som varit aktiva under verksamhetsåret 2021/2022 är:

- LUST-styrelsen
- LUST-A – Utskottet för arbetsmiljö och lika villkor
- LUST-IG – Utskottet för kommunikation och marknadsföringsfrågor
- LUST-N – Utskottet för näringslivsrelaterade frågor
- LUST-R – Utskottet för studeranderepresentation.
- LUST-S – Utskottet för studiesociala frågor
- LUST-U – Utskottet för utbildningsrelaterade frågor

Under verksamhetsåret har LUST-utskotten haft interna träffar, med varierande frekvens, där man har bytt erfarenheter, spridit information och bollat idéer.

Mer information kring vad de olika LUST-grupperna har gjort under året finns att läsa i LUSTs verksamhetsberättelse. Kontakta LinTeks kårordförande för att få tillgång till denna.

## Reftec

Reftec är ett samarbetsorgan mellan följande teknolog- och naturvetarkårer:

- Chalmers tekniska högskola, ChS

- Kungliga Tekniska Högskolan, THS
- Tekniska högskolan vid Linköpings universitet, LinTek
- Luleå tekniska universitet, TKL
- Lunds tekniska högskola, TLTH
- Umeå universitet, NTK
- Uppsala universitet, UTN

Samarbetet syftar till att vara en plattform för erfarenhetsutbyte och samarbete på postspecifik nivå. Detta har framförallt gjorts genom att vi har besökt våra samarbetskårer på sina respektive lärosäten och dem har kommit hit och hälsat på oss för att under träffarna diskutera likheter, skillnader och ta lärdom av varandra.

I slutet av verksamhetsåret, juni 2023, genomfördes även en gemensam överlämningshelg i Stockholm som planerades av KORK och VORK.

Reftec är nu uppdelat i 7 stycken arbetsgrupper, som står listade nedan, som internt har arbetat mycket med de frågor som rör just den arbetsgruppen. Arbetsgrupperna har träffats regelbundet med olika frekvenser och träffarna var överlag mycket uppskattade och givande. De grupper som finns är:

- KORK - Arbetsgrupp för kårordförande som även bildar Reftecs styrelse
- VORK - Arbetsgrupp för vice kårordförande samt ekonomiansvariga
- RUBIK - Arbetsgrupp för utbildningsbevakare samt exempelvis internationalisering
- ARG - Arbetsgrupp för näringsliv samt arbetsmarknadsmässor
- STORK - Arbetsgrupp för studiesociala och likabehandlingsfrågor

- STARK - Arbetsgrupp för frågor rörande studiesocial verksamhet med fokus på studentkultur och mottagning
- INTORK - Arbetsgrupp för informationsansvariga, kommunikatörer och tidningsredaktörer.

Mer information kring vad de olika Reftec-grupperna har gjort under året är att finna i Reftecs verksamhetsberättelse. Kontakta LinTeks kårordförande för att få tillgång till denna.

## Norrköpings kommun

LinTek möter Norrköpings kommun i samverkansråd tillsammans med de andra kårerna och representanter från LiU. I detta forum behandlas aktuella frågor. Tillgänglighet av studentbostäder har varit ett hett ämne under året då det nu är bostadsgaranti i Norrköping. Utöver detta har även trygghetsfrågor för studenter samt näringslivets koppling till universitetet diskuterats.

## Linköpings kommun

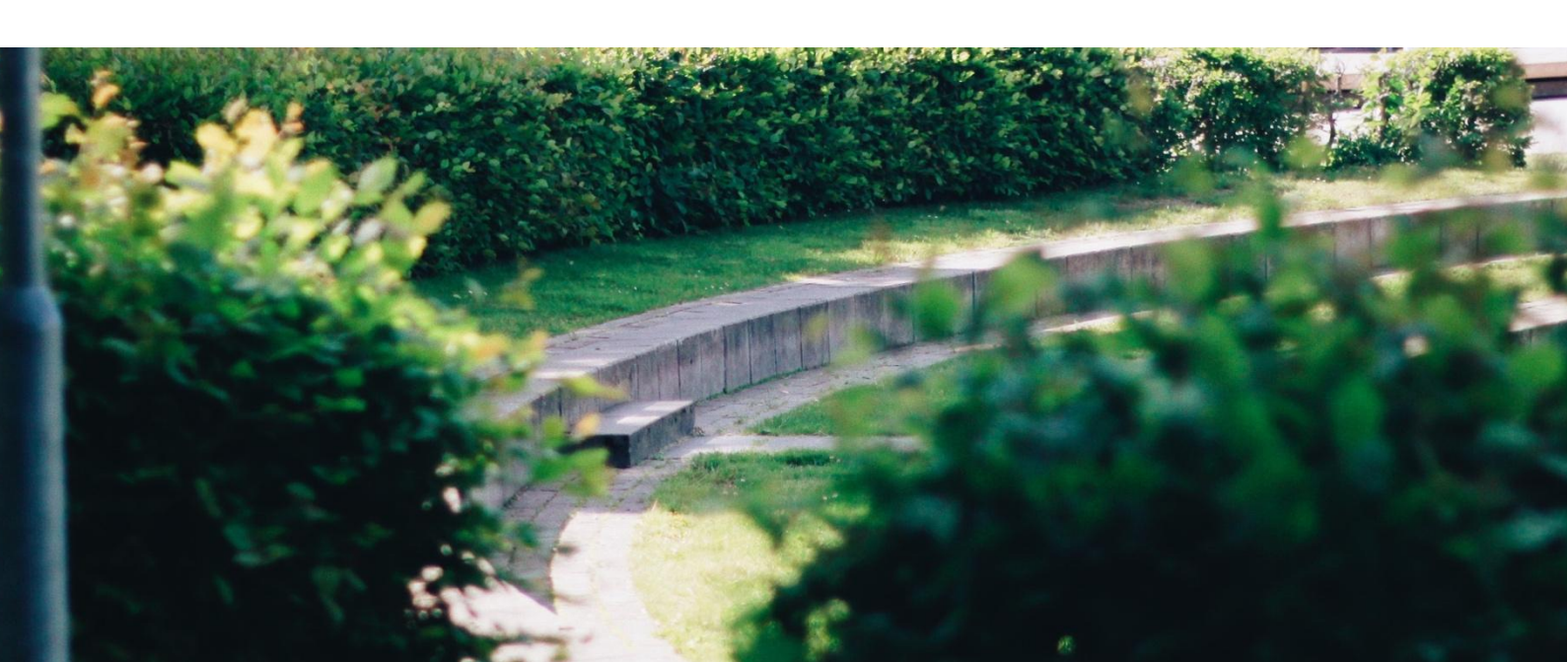
LinTek möter Linköpings kommun i ett studentråd, med de andra kårerna samt i forumet SLANDT, även detta med de andra kårerna, samt representanter från LiU. Studentrådet diskuterar övergripande frågor och agenda sätts i första hand av kommunen. SLANDT är ett forum för att diskutera frågor som berör alkohol, narkotika, droger och tobak i relation till studenter.

Under det senaste året har det bland annat diskuterats hur studentorkesterfestivalen knyter samman studentlivet och resten av staden samt hur förra årets studentstrategi har fungerat hittills.

## Region Östergötland

LinTek har under flera år önskat ett forum för dialog med Region Östergötland. Under slutet av året bar det äntligen frukt. Dessvärre hann vi inte få ett initialt möte innan verksamhetsåret tog slut men förhoppningsvis kommer det bli ett regelbundet mötesforum under nästkommande år.





# Bolag

Under stycket Bolag återfinns verksamhetsberättelse gällande den verksamhet LinTek bedrivit i de av LinTek-ägda bolagen samt de bolag som LinTek indirekt äger.

## LoLAB

LoLAB står för Linus&Linnea AB och är LinTeks holdingbolag som i dagsläget finns för att bedriva kvalitativt och riskminimerande ägande av Bokakademien i Östergötland AB (BokAB).

Styrelsen för LoLAB har bestått av LinTeks kårordförande och LinTeks kårstyrelseordförande samt kårordförande 2020/2021/2022 som suppleant för kontinuitet.

Efter att kårordförande entledigats, tillsattes tillträdande styrelseordförande för 2023/2024, detta gjordes då han redan var en del av styrelsen 2022/2023 och på så sätt kunde påbörja sitt arbete med LoLAB.

LoLABs styrelse har under året haft kontakt med BokABs styrelse för att kunna på ett så bra sätt som möjligt diskutera BokABs framtid ur ett ägarperspektiv.

## BokAB

Under året har det fortsatt satsas på den digitala kurslitteraturen. Det har även pågått ett arbete med att utöka utbudet av icke studentlitteratur i butiken, så som till exempel cykellampor och tillbehör till cykeln. För att studenter på ett enklare sätt ska ha tillgång till de nödvändigheter man behöver. Med avseende på enkelhet och tillgänglighet har BokAB också tagit in sektionmärken för ovven, för att underlätta för både studenter och sektioner. Utöver detta har det även gjorts ett arbete med marknadsföringen av BokAB där det jobbats på att synas mer digitalt i sociala medier.

## Kårservice ägarförening, KSÄF

Kårservice ägarförening är en ideell förening med syfte att agera plattform för de tre kårerna LinTek, Consensus och StuFFs ägarstyrning av bolaget Kårservice. KSÄF:s styrelse består av representanter från de tre kårerna samt ett externt, arvoderat, presidium.



Under året har ägarföreningen agerat valberedning för aktiebolagets styrelse där en ny studentledamot tillsattes till årsskiftet, valberedningen har även rekryterat en ny styrelseledamot till Kårservice aktiebolags styrelse då en ledamot valde att inte fortsätta inom styrelsen.

Utöver detta har ägardirektiven för Kårservice reviderats. När ägardirektiven ursprungligen togs fram gjordes det med tanken att de skulle revideras var tredje år, vilket blev detta året. Föregående års ägarförening påbörjade ett arbete för att det skulle bli så god kontinuitet som möjligt i arbetet och innan verksamhetsårets slut trädde en ny uppdaterad version av ägardirektiven i kraft. Arbetet som gjordes med ägardirektiven var framförallt för att spegla dem förändringar i verksamhet som vi har sett sen ägardirektiven senast reviderades.

## KårhusETT

Vid årsskiftet 2021/2022 fick Kårservice möjligheten att ta över en ny fastighet, HusETT som är ett hus beläget ganska nära Kårallen på Campus Valla. Kårservice arbetade under våren 2021 fram en plan för hur huset ska användas och fick den 1 juli 2022 tillträde till HusETT. Under året har det varit ett pågående arbete med att få huset i drift, flytta in hyresgäster men även ta fram hur huset ska bli ekonomiskt bärande. I nuläget är det framförallt Kårservice själva som nyttjar lokalen men det hyrs även ut rum till studentföreningar. Det jobbas kontinuerligt med att få lokalerna att nyttjas på bästa sätt och det är något som jobbas vidare på.

# Bilaga 1: Studeranderepresentantsuppdrag

## Studeranderepresentasplatser HT21

	Antal platser	Antal tillsatta	Andel
Ordinarie	162	146	90%
Suppleant	44	24	55%
Adjungerad	9	7	78%
<b>Totalt</b>	<b>215</b>	<b>177</b>	<b>82%</b>

## Forum där LinTek tillsatt studeranderepresentanter

<b>Tekniska högskolan vid Linköpings universitet</b>
Anställningsnämnden (AN)
Forskarutbildningsnämnden (FuN)
Nämnden för skolsamverkan (NSS)
LiTH-styrelsen
Pedagogisk utvecklingsgrupp (PUG)
Ledningsgruppen för utbildning (LGU)
LiTH-Internationals nomineringsgrupp
Centrum för medicinsk bildvetenskap och visualisering (CMIV)
Möte med ITN:s ledning
<b>Linköpings Teknologers Studentkår - Ägarrepresentanter</b>
BokAB styrelse
Campushallens stiftelsestyrelse
Kårservice ägarförening
<b>LiU Centralt</b>
Universitetsstyrelsen
Biblioteksrådet Norrköping
Biblioteksstyrelsen
AMOråd studenthälsan
Campusgruppen
Central samverkansgrupp (CSG-stud)
Didacticums styrelse
Disciplinnämnden
ECIU University
Evaluates referensgrupp

Samverkansförsamlingen
Nattvandringen Campus Valla
Husmöten, lokalforum eller motsvarande
LiUs kvalitetssäkringsråd grund- och avancerad nivå
Norrköpingsprefekterna
Stipendier LiU Norrköping
Nätverket för studenter vid Linköpings universitet – alkohol, narkotika, dopning och tobak (SLANDT)
SL-Processråd
CAMO-studråd
Studenthälsans styrelse
Corson-projektet
LSG Universitetsbibliotek
<b>Nämnder</b>
Nämnden för Data- och Medieteknik
Nämnden för Data- och Medieteknik (VA)
Programnämnden för industriell ekonomi och logistik
Programnämnden för industriell ekonomi och logistik (VA)
Programnämnden för elektroteknik, fysik och matematik
Programnämnden för elektroteknik, fysik och matematik (VA)
Programnämnden för maskinteknik och design
Programnämnden för maskinteknik och design (VA)
Programnämnden för kemi, biologi och bioteknik
Programnämnden för kemi, biologi och bioteknik (VA)
<b>Icke permanenta grupper</b>
Referensgruppen för Matematikutveckling
Lilla i-utredningen
Doktorandundersökningen
Styrgruppp utbildning på flera orter
<b>Institutioner</b>
IDA - Institutionsstyrelsen
IDA - SSG
IEI - Institutionsstyrelsen
IEI - SSG
IEI - Forskarutbildningsråd

IFM - Institutionsstyrelsen
IFM - SSG
IFM - Forskarutbildningsråd
IMT - Institutionsstyrelsen
IMT - SSG
ISY - Institutionsstyrelsen
ISY - SSG
ITN - Institutionsstyrelsen
ITN - Grundutbildningsrådet
ITN - Forskarutbildningsråd
MAI - Institutionsstyrelsen
MAI - SSG
<b>Programplanegrupper</b>
<i>Nämnden för data- och medieteknik</i>
Programplanegruppen för D/CS/U/CYS
Programplanegruppen för IT
Programplanegruppen för MT
Programplanegruppen för GDK
Programplanegruppen för IP
Programplanegruppen för DI/EL
<i>Nämnden för industriell ekonomi och logistik</i>
Programplanegruppen för KTS, SL, FTL, TSL
Programplanegruppen för I, Ii, IND
<i>Nämnden för elektroteknik, fysik och matematik</i>
Programplanegruppen för Y, Yi, MED, BME, CSY, ELE
Programplanegruppen för ED
Programplanegruppen för EL
Programplanegruppen för Mat, MMat, TMA, TFy, MNQ
<i>Nämnden för maskinteknik och design</i>
Programplanegruppen för M, MEC
Programplanegruppen för Malmsten
Programplanegruppen för DPU, DES

## Studeranderepresentationsplatser VT23

	Antal platser	Antal tillsatta	Andel
--	---------------	-----------------	-------

Ordinarie	150	134	89%
Suppleant	43	24	56%
Adjungerad	10	7	70%
<b>Totalt</b>	<b>203</b>	<b>166</b>	<b>81%</b>

## Forum där LinTek tillsatt studeranderepresentanter

<b>Tekniska högskolan vid Linköpings universitet</b>
Anställningsnämnden (AN)
Forskarutbildningsnämnden (FuN)
Nämnden för skolsamverkan (NSS)
LiTH-styrelsen
Pedagogisk utvecklingsgrupp (PUG)
Ledningsgruppen för utbildning (LGU)
LiTH-Internationals nomineringsgrupp
Centrum för medicinsk bildvetenskap och visualisering (CMIV)
Möte med ITN:s ledning
<b>Linköpings Teknologers Studentkår - Ägarrepresentanter</b>
BokAB styrelse
Campushallens stiftelsestyrelse
Kårservice ägarförening
<b>LiU Centralt</b>
Universitetsstyrelsen
Biblioteksrådet Norrköping
Biblioteksstyrelsen
AMOråd studenthälsan
Campusgruppen
Central samverkansgrupp (CSG-stud)
Didacticums styrelse
Disciplinnämnden
ECIU University
Evaluates referensgrupp
Samverkansförsamlingen
Nattvandringen Campus Valla
Husmöten, lokalforum eller motsvarande
LiUs kvalitetssäkringsråd grund- och avancerad nivå

Norrköpingsprefekterna
Stipendier LiU Norrköping
Nätverket för studenter vid Linköpings universitet – alkohol, narkotika, dopning och tobak (SLANDT)
SL-Processråd
CAMO-studråd
Studenthälsans styrelse
Corson-projektet
LSG Universitetsbibliotek
<b>Nämnder</b>
Nämnden för Data- och Medieteknik
Nämnden för Data- och Medieteknik (VA)
Programnämnden för industriell ekonomi och logistik
Programnämnden för industriell ekonomi och logistik (VA)
Programnämnden för elektroteknik, fysik och matematik
Programnämnden för elektroteknik, fysik och matematik (VA)
Programnämnden för maskinteknik och design
Programnämnden för maskinteknik och design (VA)
Programnämnden för kemi, biologi och bioteknik
Programnämnden för kemi, biologi och bioteknik (VA)
<b>Icke permanenta grupper</b>
Referensgruppen för Matematikutveckling
Doktorandundersökningen
Behörighetskrav till masterstudier
<b>Institutioner</b>
IDA - Institutionsstyrelsen
IDA - SSG
IEI - Institutionsstyrelsen
IEI - SSG
IEI - Forskarutbildningsråd
IFM - Institutionsstyrelsen
IFM - SSG
IFM - Forskarutbildningsråd
IMT - Institutionsstyrelsen
IMT - SSG

ISY - Institutionsstyrelsen
ISY - SSG
ITN - Institutionsstyrelsen
ITN - Grundutbildningsrådet
ITN - Forskarutbildningsråd
MAI - Institutionsstyrelsen
MAI - SSG
<b>Programplanegrupper</b>
<i>Nämnden för data- och medieteknik</i>
Programplanegruppen för D/CS/U/CYS
Programplanegruppen för IT
Programplanegruppen för MT
Programplanegruppen för GDK
Programplanegruppen för IP
Programplanegruppen för DI/EL
<i>Nämnden för industriell ekonomi och logistik</i>
Programplanegruppen för KTS, SL, FTL, TSL
Programplanegruppen för I, Ii, IND
<i>Nämnden för elektroteknik, fysik och matematik</i>
Programplanegruppen för Y, Yi, MED, BME, CSY, ELE
Programplanegruppen för ED
Programplanegruppen för EL
Programplanegruppen för Mat, MMat, TMA, TFy, MNQ
<i>Nämnden för maskinteknik och design</i>
Programplanegruppen för M, MEC
Programplanegruppen för Malmsten
Programplanegruppen för DPU, DES
Programplanegruppen för EMM, SUS
Programplanegruppen för BI
Programplanegruppen för DIB
<i>Nämnden för kemi, biologi och bioteknik</i>
Programplanegruppen för KB/TB
Programplanegruppen för B/K/KA/DJP/ECO/ETH/MKem/PRO



# Document history

COMPLETED BY ALL:

04.10.2023 20:00

SENT BY OWNER:

Julia Kortz · 04.10.2023 19:21

DOCUMENT ID:

S15VJQsgp

ENVELOPE ID:

HkKNJ7seT-S15VJQsgp

DOCUMENT NAME:

Verksamhetsberättelse\_LinTek\_2223.docx.pdf

36 pages

## Activity log

RECIPIENT	ACTION*	TIMESTAMP (CET)	METHOD	DETAILS
<b>Simon Andersson</b> 97nomis@gmail.com	Signed Authenticated	04.10.2023 19:25 04.10.2023 19:25	Email Low	IP: 213.66.251.18 IP: 213.66.251.18
<b>Julia Kortz</b> jkortz96@gmail.com	Signed Authenticated	04.10.2023 19:26 04.10.2023 19:25	Email Low	IP: 155.4.146.166 IP: 155.4.146.166
<b>Nathalie Svensson</b> nathaliemsvensson00@gmail.com	Signed Authenticated	04.10.2023 19:53 04.10.2023 19:27	Email Low	IP: 213.21.73.216 IP: 213.21.73.216
<b>Tim Bodin</b> Tim.bodin@live.se	Signed Authenticated	04.10.2023 19:56 04.10.2023 19:55	Email Low	IP: 213.21.73.216 IP: 213.21.73.216
<b>Johan Hedberg</b> johan.otto.hedberg@gmail.com	Signed Authenticated	04.10.2023 20:00 04.10.2023 19:59	Email Low	IP: 176.10.144.220 IP: 176.10.144.220

\* Action describes both the signing and authentication performed by each recipient. Authentication refers to the ID method used to access the document.

## Custom events

No custom events related to this document

Verified ensures that the document has been signed according to the method stated above. Copies of signed documents are securely stored by Verified.

To review the signature validity, please open this PDF using Adobe Reader



HyF-ihSa-HkcbS2oHT



GDPR  
compliant



eIDAS  
standard



PAdES  
sealed



# Valberedningens dokument

## Syfte

Detta dokument har som syfte att föra fram en samling av de förväntningar som finns på valberedningen. Dokumentet kan valberedningen använda för att visa upp hur de arbetar, både för kandidater och inför kårfullmäktige samt kårstyrelse.

Valberedningen skall årligen revidera samt redovisa detta dokument för kårfullmäktige senast på sista ordinarie kårfullmäktigesammanträde. På så sätt kan valberedningen ta in kårfullmäktiges synpunkter på hur valberedningen skall arbeta

## Vid uppstart

Valberedningen skall utse en ordförande som ska representera och leda utskottet. Det skall även överlämnas sökstatistik över föregående år till den nya valberedningen. Denna statistik ska också lämnas över till kårfullmäktige eller kårstyrelsen om så begärs och om syftet kopplar till att en större utredning behöver göras gällande LinTeks söktryck.

Valberedningen skall i samband med det första mötet skapa en arbetsplan för verksamhetsåret.

## Inför val

Inför val skall valberedningen ta fram kravprofiler för varje post. Dessa skall vara baserade på intervjuer med postinnehavare, verksamhetsplan för nästkommande år samt tidigare års kravprofiler. Behörighetskrav för att få söka varje post skall ges ut vid begäran av den sökande. Krav för att nomineras till varje post ska redovisas för beslutande organ så att de vet vilka egenskaper som söks.

I processen skall valberedningen även ta hänsyn till gruppdynamiken i de grupperna som kommer att arbeta tillsammans.

## Intervjuer

Inför val skall det hållas intervjuer med samtliga relevanta sökande för att se ifall de passar in på kravprofilen. Intervjuerna ska erbjudas att hållas både i Norrköping och i Linköping. Det som framkommit från bland annat intervju, referenser samt personligt brev skall hållas konfidentiellt till dess att de berörda parterna har givit tillstånd om annat. Dock skall valberedningen kunna förmedla en samlad bild av de nominerade ifall beslutande organ efterfrågar det.

Vid val skall de i valberedningen som är jäviga avstå från diskussion och röstning om de sökande.

## Vid val

Vid val skall minst en person från valberedningen närvara för att innan valet kunna presentera nomineringsprocessen samt svara på eventuella frågor om sökprocessen.

Valberedningen presenterar inte sökstatistik för kårfullmäktige under valet. Om efterfrågat delar valberedningen med sig av information om söktryck till kårstyrelse och marknadsföringsansvarig under sökperioden. Syftet är inte att informationen om sökstatistik ska användas i marknadsföring utan ska möjliggöra för kårstyrelse och marknadsföringsansvarig att tillämpa punktinsatser som förhoppningsvis kan göra att söktrycket höjs under pågående ansökningsperiod.

## Överlämning

Sittande valberedning ansvarar för att överlämning med den nytillsatta valberedningen sker innan terminens slut. Innan överlämningen ska ett dokument för överlämningsprocessen samt ett testamente tagits fram. Även övriga relevanta dokument, exempelvis statistik och intervjumallar, ska överlämnas.



# Document history

COMPLETED BY ALL:

06.12.2023 16:04

SENT BY OWNER:

Sekreterare LinTeks kårfullmäktige · 04.12.2023 21:48

DOCUMENT ID:

HkCBS2oHT

ENVELOPE ID:

HyF-ihisa-HkCBS2oHT

DOCUMENT NAME:

FUM 3 ny.pdf

75 pages

## Activity log

RECIPIENT	ACTION*	TIMESTAMP (CET)	METHOD	DETAILS
<b>Johan Asp</b> johas349@student.liu.se	<b>Approved</b> Authenticated	<b>04.12.2023 21:54</b> 04.12.2023 21:52	<b>Email</b> Low	<b>IP: 155.4.159.55</b> IP: 155.4.159.55
<b>Joline Hellström</b> joline.hellstrom@d-sektionen.se	<b>Signed</b> Authenticated	<b>05.12.2023 11:58</b> 05.12.2023 11:58	<b>Email</b> Low	<b>IP: 192.12.235.212</b> IP: 192.12.235.212
<b>Joline Hellström</b> joline.hellstrom@d-sektionen.se	<b>Approved</b> Authenticated	<b>05.12.2023 11:59</b> 05.12.2023 11:59	<b>Email</b> Low	<b>IP: 192.12.235.212</b> IP: 192.12.235.212
<b>Erik Nordström</b> erino349@student.liu.se	<b>Approved</b> Authenticated	<b>05.12.2023 13:34</b> 05.12.2023 12:53	<b>Email</b> Low	<b>IP: 188.149.185.208</b> IP: 51.12.0.79
<b>Hugo Hörnquist</b> talman@lintek.liu.se	<b>Approved</b> Authenticated	<b>06.12.2023 16:04</b> 06.12.2023 16:03	<b>Email</b> Low	<b>IP: 46.59.41.54</b> IP: 46.59.41.54

\* Action describes both the signing and authentication performed by each recipient. Authentication refers to the ID method used to access the document.

## Custom events

No custom events related to this document

Verified ensures that the document has been signed according to the method stated above. Copies of signed documents are securely stored by Verified.

To review the signature validity, please open this PDF using Adobe Reader.



GDPR  
compliant



eIDAS  
standard



PAdES  
sealed