

Kallelse kårstyrelsemöte #5 2017/2018

Tisdag, 2017-11-14, kl 18:30, TP54, Norrköping,

Kallade

LinTeks kårstyrelse 2017/2018

LinTeks kårledning 2017/2018

Sektionsordföranden

Internrevisor

Inspektor

Föredragningslista

69. Mötets öppnande
70. Val av justerare
71. Adjungeringar
72. Fastställande av mötets behöriga utlysande
73. Fastställande av föredragningslista
74. Föregående mötesprotokoll
75. Per capsulam-beslut
76. Presidiebeslut
77. Rapporter och meddelanden
78. Ansvarsfrihet för Kårstyrelsen 2016/2017
79. Resultat- och balansräkning för LinTek 2016/2017
80. Återrapportering till internrevisor om VP 2017/2018
81. Proposition "Fastställa senaste dag för val till Kårfullmäktige"
82. Proposition "Avsättning till eventuella fonder"
83. Mottagningspolicyn 2018
84. Verksamhetsplanen 2016/2017
85. Övriga frågor
86. Mötets avslutande

Samtliga

Utvärdering av mötet.

TF RE


Protokoll Kårstyrelsemöte 5 2017-11-14

Plats: TP54, Täppan, Norrköping.

69. **Mötets öppnande**

Tobias Åresten förklarar mötet öppnat kl. 18:34.

70. **Val av justerare**

Hampus Back nomineras.

Beslutas

att välja Hampus Back till mötesjusterare.

71. **Adjungeringar**

Inga adjungeringar.

Punkten lämnas utan åtgärd.

72. **Fastställande av mötets behöriga utlysande**

Beslutas

att mötet är behörigt utlyst.

73. **Fastställande av föredragningslista**

Beslutas

att fastställa föredragningslistan i sin helhet.

74. **Genomgång av föregående mötesprotokoll**

Inga föregående mötesprotokoll är justerade.

Punkten lämnas utan åtgärd.

75. **Per capsulam-beslut**

Inga beslut har tagits sedan senaste styrelsemötet.

Punkten lämnas utan åtgärd.

TR
RE


76. Presidiebeslut

Inga beslut har tagits sedan senaste styrelsemötet.

Punkten lämnas utan åtgärd.

77. Rapporter och meddelanden

Punkten lämnas utan åtgärd.

78. Ansvarsfrihet för Kårstyrelsen 2016/2017

Fel i Bilaga 1 för Verksamhetsberättelsen med avseende på personposter har påträffats. Revisionsberättelsen är ännu inte klar. Rapport och balansräkning är inte med i handlingarna men kommer förhoppningsvis vara klart till fullmäktigesammanträdet.

Punkten lämnas utan åtgärd.

79. Resultat- och balansräkning för LinTek 2016/2017

Se punkt 78.

Punkten lämnas utan åtgärd.

80. Återrapportering till internrevisorn om VP 2017/2018

Internrevisor Erik Claesson ställde frågor och Kårstyrelsen berättade om verksamhetsplanernas framsteg.

81. Proposition "Fastställa senaste dag för val till Kårfullmäktige"

Tobias Åresten föredrog punkten och punkten diskuterades.

Beslutas

att fastställa sista dag för val till Kårfullmäktige till den 27 april 2018.
Tobias Åresten uppdras att skriva propositionen till fullmäktige.

74 RF
JK

82. Proposition "Avsättning till eventuella fonder"

Resultatet från föregående år är Kårstyrelsen ej tillhanda.

Beslutas

att bordlägga punkten till dess att föregående års resultat är Kårstyrelsen tillhanda.

83. Mottagningspolicyn 2018

Kårstyrelsen anser att mottagningspolicyn har genomgått en förändring som är av det positiva slaget.

Beslutas

att till fullmäktige föreslå ett godkännande av Mottagningspolicyn 2018.

84. Verksamhetsplanen 2016/2017

Beslutas

att lägga Verksamhetsplanen 2016/2017 Hållbart Engagemang till handlingarna.

85. Övriga frågor

Inga övriga frågor.

Punkten lämnas utan åtgärd.

86. Mötets avslutande

Tobias Åresten avslutade mötet kl. 20:02.

TR RE
JCB



Tobias Åresten
Styrelseordförande



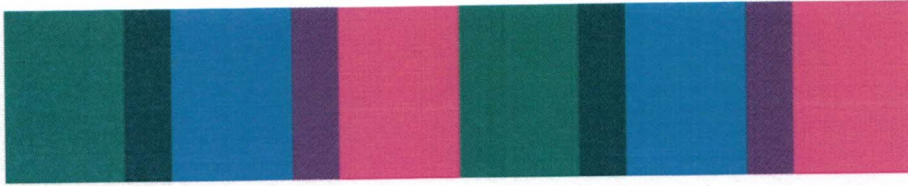
Hampus Back
Justerare



Robin Ellgren
Sekreterare

Närvarande

KRISTOFFER AHLSTEDT
FREDRIK LINDEBERG
ROBIN ELLGREN
TOBIAS ÅRESTEN
LINNÉA MICHEL
HAMPUS BACK



Mottagningspolicy 2017



Antagen 2016-12-07



Foto: Consensus; Okänd; StuFF: Ofelia Ollila, LinTek: Camilla Blomberg

LUST
LINNÉPENS UNIVERSITETS STUDENTKÅRER

TA RE

Förord

Consensus, LinTek och StuFF, nedan kallade studentkårerna, bildar tillsammans Linköpings universitets studentkårer (LUST). LUST är ett samarbetsorgan för medlemskårerna och har till ändamål att driva frågor som rör alla studenter vid Linköpings universitet oavsett kårtillhörighet.

Consensus, LinTek och StuFF, nedan kallade studentkårerna, ansvarar på uppdrag av Linköpings universitet, för att de nya studentnyantagna studenterna får en bra mottagning till universitetet. För att säkerställa en god kvalitet och vidareutveckling av mottagningsverksamheten har studentkårerna valt att genom LUST ta fram en gemensam policy för hur mottagningsverksamheten ska genomföras.

Policydokumentet finns främst som ett styrdokument för de personer som arbetar med mottagningsverksamhet med koppling till studentkårerna men är även intressant för den som önskar ökad insyn i mottagningsverksamheten vid Linköpings universitet.

Formaterat: Avstånd Efter: 0 pt, Radavstånd: enkelt, Inget kontroll av enskilda rader, Justera inte mellanrum mellan latinska och asiatiska tecken, Justera inte mellanrum mellan asiatiska tecken och siffror

Formaterat: Inte Färgöverstrykning

Formaterat: Inte Färgöverstrykning

Formaterat: Teckensnitt: Times New Roman

Formaterat: Teckensnitt: Cambria

Formaterat: Avstånd Efter: 10 pt, Radavstånd: Flera 1,1, Kontroll av enskilda rader, Automatiskt mellanrum mellan latinska och asiatiska tecken, Automatiskt mellanrum mellan asiatiska tecken och siffertecken

Formaterat: Normal

Formaterat: Avstånd Efter: 10 pt, Radavstånd: Flera 1,1, Kontroll av enskilda rader, Automatiskt mellanrum mellan latinska och asiatiska tecken, Automatiskt mellanrum mellan asiatiska tecken och siffertecken

TR RE
[Signature]

LUST



2016-12-08
3 (25)

Gustav Hanstorp
Studiesocialt ansvarig
Consensus

Irma Wenhov
Studiesocialt ansvarig
LinTek

Andreas Lind
Studiesocialt ansvarig
StuFF



TR RE
JLB


Innehåll	2
Förord	2
1. Om mottagningen	6
1.1 Mottagningsperiodens omfattning	6
1.2 Syfte och målsättning med mottagningsverksamheten	6
1.3 Syfte med mottagningspolicyn	8
2. Aktörer	10
2.1 Studentkårer	11
2.1.1 Studentkårer åtar sig att:	11
2.2 Arrangörer av mottagningsverksamhet	12
2.2.1 Arrangörer av mottagningsverksamhet åtar sig att:	12
2.3 Fadder	14
2.3.1 Fadder åtar sig att:	14
2.4 Skådespelare	15
2.4.1 Riktlinjer vid skådespel:	15
2.4.2 Arrangörer	15
2.4.3 Skurkerier	15
2.4.4 Faddrar som spexar	16
2.4.5 Skådespelare åtar sig att:	16
3. Allmänna regler och normer under mottagningsperioden	21
3.1 Lika villkor	21
3.2 Alkohol och andra droger	22
3.2.1 Under mottagningen gäller följande:	23
4. Aktiviteter	24
4.1 Uppdrag	24
4.2 Tävlingar	24
4.3 Fester	24
4.4 Gyckel	25
Förord	2
Om mottagningen	4

Formaterat: Standardstycketeckensnitt, Språkkontrollerat

Formaterat: Standardstycketeckensnitt, Språkkontrollerat

TR
RIF
[Signature]

Mottagningsperiodens omfattning.....	4	Formaterat: Standardstycketeckensnitt, Språkkontrollera te
Syfte och målsättning med mottagningsverksamheten.....	4	Formaterat: Standardstycketeckensnitt, Språkkontrollera te
Syfte med mottagningspolicyn.....	5	Formaterat: Standardstycketeckensnitt, Språkkontrollera te
Allmänna regler och normer under mottagningsperioden.....	6	Formaterat: Standardstycketeckensnitt, Språkkontrollera te
Lika villkor.....	6	Formaterat: Standardstycketeckensnitt, Språkkontrollera te
Alkohol och andra droger.....	6	Formaterat: Standardstycketeckensnitt, Språkkontrollera te
Aktörer.....	8	Formaterat: Standardstycketeckensnitt, Språkkontrollera te
Studentkårer.....	8	Formaterat: Standardstycketeckensnitt, Språkkontrollera te
Arrangörer av mottagningsverksamhet.....	8	Formaterat: Standardstycketeckensnitt, Språkkontrollera te
Skådespel.....	8	Formaterat: Standardstycketeckensnitt, Språkkontrollera te
Fadder.....	9	Formaterat: Standardstycketeckensnitt, Språkkontrollera te
Fusknollan.....	9	Formaterat: Standardstycketeckensnitt, Språkkontrollera te
Åtaganden.....	10	Formaterat: Standardstycketeckensnitt, Språkkontrollera te
Studentkårer åtar sig att:.....	10	Formaterat: Standardstycketeckensnitt, Språkkontrollera te
Arrangörer av mottagningsverksamhet åtar sig att:.....	10	Formaterat: Standardstycketeckensnitt, Språkkontrollera te
Fadder åtar sig att:.....	10	Formaterat: Standardstycketeckensnitt, Språkkontrollera te
Fusknollan åtar sig att:.....	11	Formaterat: Standardstycketeckensnitt, Språkkontrollera te
Aktiviteter.....	12	Formaterat: Standardstycketeckensnitt, Språkkontrollera te
Nolleuppdrag.....	12	Formaterat: Standardstycketeckensnitt, Språkkontrollera te
Tävlingar.....	12	Formaterat: Standardstycketeckensnitt, Språkkontrollera te
Fester.....	12	Formaterat: Standardstycketeckensnitt, Språkkontrollera te
Gyckel.....	13	Formaterat: Standardstycketeckensnitt, Språkkontrollera te

TR RE


1. Om mottagningen

Linköpings universitet är välkänt för den sociala introduktionen till studentlivet genom en välorganiserad mottagningsverksamhet för de nya studentnyantagna studenterna. Mottagningen¹ äger rum under perioderna i samband med terminsstart. Mottagningen arrangeras av studenterna själva genom studentföreningar som är mer eller mindre knutna till utbildningsprogram och/eller kurser vid Linköpings universitet.

Mottagningsverksamheten är mycket uppskattad av deltagarna och de arrangerande studenterna lägger ner ett stort engagemang för att ge de nya studentnyantagna studenterna en så bra start på den stundande studietiden som möjligt. Detta är också insatser som Linköpings universitet värdesätter högt och stöttar.

Den sociala introduktion som genomförs under Nolle-P mottagningen är mycket viktig för den nya studentnyantagna studenten och skapar normer för den fortsatta studietiden. Förhoppningen är att de nya studentnyantagna studenterna finner sig väl tillrätta och att en bra grund skapas för socialt umgänge under resten av studietiden.

Studenter är en heterogen grupp, och därför bör aktiviteterna under mottagningsverksamheten återspegla detta – det är viktigt att alla nya studentnyantagna studenter känner sig trygga och välkomnade till Linköpings universitet och till studentlivet.

1.1 Mottagningsperiodens omfattning

Med "Nolle-P mottagningsperioden" menas den perioden period då en arrangör bedriver mottagningsverksamhet som har godkänts av kårerna. Mottagningsperioden sträcker sig från det att den första arrangören börjar sin mottagning itt Nolle-P tills att den sista arrangören avslutat sin mottagning itt Nolle-P, oavsett arrangörens kårtilhörighet.

Aktör under mottagningsperioden ska följa mottagningspolicyn gentemot alla nya studentnyantagna studenter fram till att dessa studenters mottagning Nolle-P har avslutats.

1.2 Syfte och målsättning med mottagningsverksamheten

Syftet med mottagningsverksamheten är att välkomna och förbereda de nya studentnyantagna studenterna för deras tid vid Linköpings universitet. Det skall ska vara både roligt och spännande att börja studera och mottagningen skall ska vara en period värd att minnas resten av livet.

Målet med mottagningsverksamheten är att ge varje ny antagen student möjlighet att bygga ett socialt nätverk samt att lägga grunden för en god studieteknik.

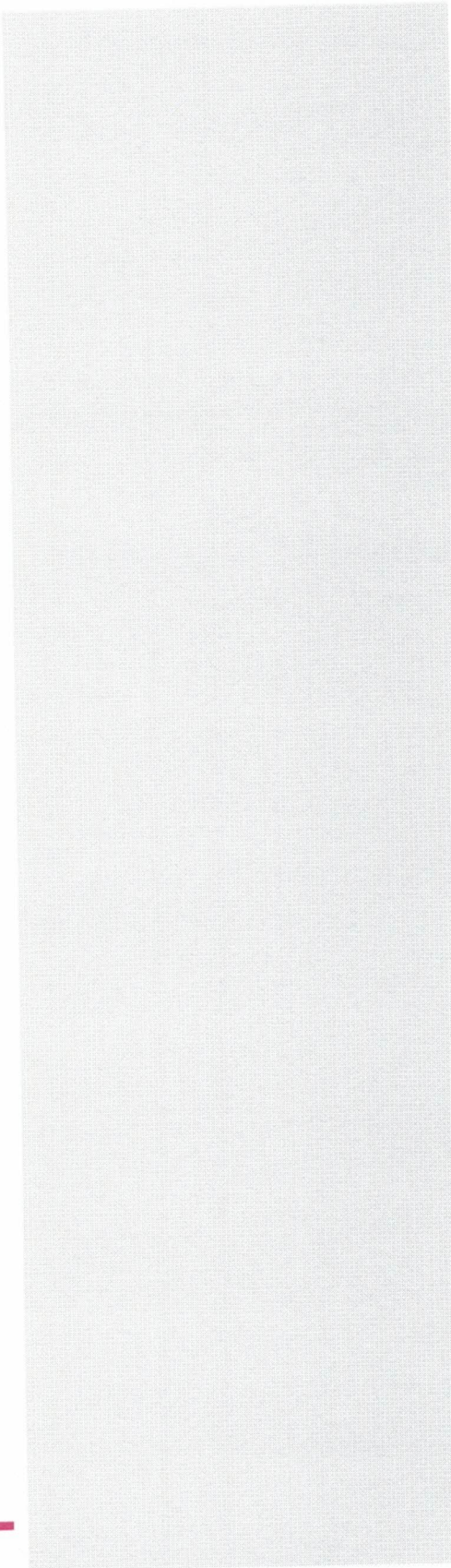
¹ Mottagningen kallas i folkmun för Nolle-P. Namnet kommer av att den berörda perioden utspelar sig innan teknologernas första läsperiod. Tiden innan läsperiod ett är period noll, allmänt kallad Nolle-P. Namnet har anammats över hela universitetet.

Ti RE


LUST



2016-12-08
7 (25)



TR RE
A handwritten signature in blue ink, consisting of stylized letters.

Studentkårerna har som målsättning för arrangerandet av mottagningen att:

- Alla nyantagna studenter ska känna sig välkomna till Linköpings universitet och till att delta i mottagningsverksamheten.
- Aktiviteterna ska till upplägget präglas av variation och tillgänglighet. De ska dessutom i möjligaste mån rikta sig till alla nya studentnyantagna studenter.
- De nya studentnyantagna studenterna ska uppmuntras till att ta sina universitetsstudier på allvar.
- Ingen ska känna sig kränkt, trakasserad eller diskriminerad.
- Alla aktörer ska ha ett sunt förhållningssätt till alkohol under mottagningen.
- Främja samarbetet och integrationen mellan studenter på olika utbildningar och fakulteter.

1.3 Syfte med mottagningspolicyn

Policyn syftar till att studentkårerna och övriga arrangörer-aktörer inom av mottagningsverksamhet ska nå en samsyn kring vad som kännetecknar en god mottagning av nya studentnyantagna studenter. Förhoppningen är att mottagningspolicyn ska verka för en positiv förändring av attityder och normer då det ligger i allas intresse att mottagningen av de nya studentnyantagna studenterna sker på ett så bra sätt som möjligt. Policyn skall utvärderas årligen och vid behov revideras i samråd med berörda intressenter.

TA RE
JB

— Allmänna regler och normer under mottagningsperioden

— Lika villkor²

— Målsättningen är att sträva efter en mångfald i aktiviteterna så att så många som möjligt kan och vill medverka under mottagningsperioden och att de anordnade aktiviteterna inte verkar uteslutande. Ingen under mottagningsperioden ska känna sig diskriminerad på grund av någon av de sju diskrimineringsgrunderna; kön, könsöverskridande identitet eller uttryck, ålder, sexuell läggning, religion eller annan trosuppfattning, etnisk tillhörighet eller funktionsvariation. Ingen ska heller känna sig kränkt eller trakasserad. Tolkningsföreträdare ligger hos den utsatte.

— Under mottagningsperioden får ingen form av **pennalism³** förekomma.

— Alkohol⁴ och andra droger

— Under Nolle-P grundläggs många normer för den stundande studietiden och det finns risker att den nya studenten utvecklar skadliga vanor vad gäller alkoholkonsumtion. Samtliga aktörer under Nolle-P ska följa nedanstående regler för alkohol. Inga föreskrivna narkotiska preparat får inte förekomma under några omständigheter.

— En viktig aspekt att ha i åtanke är den eventuella förekomsten av omyndiga studenter, det vill säga studenter som ej fyllt 18 år. För dessa finns speciella regler vad gäller alkohol och tillträde till studentpubar och vissa arrangemang. Frågor angående tillträde till aktiviteter under mottagningsperioden ställs till ansvarig för mottagningen på studentkåren.

— Under Nolle-P gäller följande:

- Arrangörerna ska följa de av kommunen uppsatta regler kring utskänkning samt svensk lag.
- Vatten ska alltid erbjudas kostnadsfritt i samband med alkoholserving.
- Det ska alltid vara enkelt att välja ett alkoholfritt alternativ och de alkoholfria alternativen ska presenteras på ett synligt och positivt sätt. Minst ett av de alkoholfria alternativen ska vara billigare än de alkoholhaltiga, vatten räknas inte i detta avseende.

²Lika Villkor är ett samlingsbegrepp vid LiU som innefattar arbete med jämställdhet och genus, etnisk och religiös mångfald, tillgänglighet för personer med funktionsvariation, sexuellt likaberättigande, könsöverskridande identitet eller uttryck, ålder samt mot kränkande särbehandling.

³Det vill säga all form av kamratförtryck och översitteri, men även kränkning, diskriminering, trakasserier mm.

⁴Alkohollag (2010:1622) 1:a kapitlet, 5 §: "Med alkoholdryck avses en dryck med en alkoholhalt som överstiger 2,25 volymprocent..."

Formaterat: Flernivålista + Nivå: 1 + Numreringsformat: 3, ... + Starta vid: 1 + Justering: Vänster + Justerad vid: 0 cm + Indrag vid: 1,27 cm

Kommenterad [S1]: I fotnoten till detta ord finns en felstavning

Kommenterad [S2]: Alkoholfria drycker, inte alternativ

74 RE
JB

- Påträngande marknadsföring som uppmanar till alkoholkonsumtion får inte förekomma.
- På arrangemang där arrangören står för utskänkning av alkohol får ingen dryck starkare än 5,0 volymprocent säljas utan särskilt tillstånd från studentkåren.
- Ansvariga arrangörer ska vara nyktra och faddrar ska uppträda föredömligt och hantera alkoholen med förnuft.
- Aktörer får ej förtära alkohol starkare än 5,0 volymprocent med undantag för de tillfällen där arrangören fått särskilt tillstånd från studentkåren.
- Vid varje enskilt arrangemang skall det finnas minst en nykter fadder på en grupp om 20 nya studenter. Det ska också finnas minst två nykterfaddrar per arrangemang.
- Nykterfaddrar ska, så att det framgår tydligt vilka faddrar det är, bära nykterfaddertröjor som tillhandahålls av studentkåren. Undantag kan sökas vid speciella tillfällen.
- Första kvällen under mottagningen ska vara alkoholfri för att visa på att mottagningens huvudsyfte inte är alkoholdrickande.
- Minst hälften av de planerade dagarna under Nolle-P skall vara helt alkoholfria. Dagarna bör vara jämnt fördelade under hela perioden, dock max två dagar med alkoholinslag i följd. Vid svårigheter att uppfylla detta ska studentkåren kontaktas.
- Alkoholen ska inte vara ett nödvändigt inslag i anordnade aktiviteter – det ska alltid vara accepterat att vara nykter på ett arrangemang.
- Ingen alkoholförbrukning får förekomma. Vid minsta oklarhet krävs särskilt tillstånd från ansvarig på studentkåren.

2. Aktörer

Ett flertal aktörer är involverade på olika nivåer i mottagningsverksamheten på Linköpings universitet. Denna policy berör de aktörer som på något sätt är knutna till studentkåren. Alla aktörer deltar under Det är dock viktigt att tänka på att all mottagningsverksamhet ska vara på frivillig basis frivilligt – ingen aktör ska tvingas att delta. Dock är alla aktörer som väljer att delta under mottagningsverksamheten bundna till sina åtaganden.

Alla aktörer ska under mottagningsperioden påvisa universitetsstudiernas allvar.

Aktörerna är:

- Studentkåren
- Arrangörer av mottagningsverksamhet

TÅ RE


- Fadder
- FuskollanSkådespelare

2.1 Studentkårer

Studentkårerna arbetar aktivt för att alla studenter ska få en bra mottagning och introduktion till livet som student. Studentkårerna ser gärna sektionsover skridande gripande aktiviteter och aktiviteter över mellan fakulteterna sgränserna för att främja gemenskapen vid Linköpings universitet som helhet. För att främja uppnå detta ska studentkårerna verka för att de olika arrangörerna av mottagningsverksamhet samarbetar.

Studentkårerna samarbetar i samarbete med Studenthälsan arrangerar kring utbildningar för arrangörerna av mottagningsverksamhet och, faddrar med flera. Utbildningarna, som arrangeras av Studenthälsan och studentkårerna, innehåller bland annat frågeställningar kring alkohol och droger samt lika villkor.

2.1.1 Studentkårer åtar sig att:

- Varje enskild studentkår ansvarar för att det finns en kontaktperson inom den egna organisationen som underlättar kontakten mellan studentkåren och övriga aktörer.
- Planera och genomföra utbildningar för arrangörer av mottagningsverksamhet och faddrar.
- Definiera datum då mottagningsperioden och tillika respektive mottagningar. Nolle-P börjar och slutar.
- Se till att representanter för de olika arrangörerna träffas och samordnar sina verksamheter.

Formaterat: Rubrik 3

Formaterat: Teckensnitt: Arial

TR RE


2.2 Arrangörer av mottagningsverksamhet

De som arrangerar ~~Arrangörer av~~ mottagningsverksamhet kan till exempel vara fadderier, mästerier faddergrupper, ~~festerier, mästerier~~ och sektioner. Vanligtvis i normalfallet planerar och genomför arrangörerna mottagningsverksamhet under Nolle-P för de nyantagna studenter vid den sektion arrangören representerar.

Utöver mottagningspolicyn som via sin utbildning per automatik knyts till arrangören. Arrangörer har, utöver mottagningspolicyn, får arrangörer även lov att bestämma ytterligare regler för sitt Nolle-P sin mottagning, så länge dessa inte går emot mottagningspolicyn samt godkänns av respektive kår.

Ett flertal arrangörer genomför ett skådespel som varar hela mottagningen. Detta går att läsa mer om under stycket om skådespel.

2.2.1 Arrangörer av mottagningsverksamhet åtar sig att:

- Planera och ansvara för de sociala aktiviteterna under Nolle-P mottagningen.
- Tillse att minst en person är huvudansvarig ansvarig för mottagningsverksamheten under hela mottagningsperioden.
- Skriva på ett avtal gällande mottagningsverksamhet med sin studentkår.
- Delta i de utbildningar, riktade mot arrangörer, som arrangeras av studentkårerna i samarbete med studenthälsan av studentkårerna föreskrivna utbildningstillfällen för att respektive arrangör ska få företrädare studentkåren och universitetet.
- Inte genomföra verksamhet som kan uppfattas som kränkande, trakasserande eller diskriminerande.
- Vara förebilder för såväl faddrar som nyantagna studenter.
- Tillse att överlämningen till nästkommande arrangör av inför nästkommande mottagningen är tillfredställande för de tillträdande.
- Alla berörda nya student nyantagna studenter får veta när alla fusknollan skådespel har avslöjats.
- Vidta åtgärder om en nyantagen student misstänks vara fusknollan en del av ett skådespel.
- Seakta det faktum att de representerar Linköpings universitet samt till att aktiviteter som genomförs på allmän plats ska skapa en positiv bild av studentlivet hos allmänheten.
- Lämna in beskrivning på eventuell utstyrsel till ansvarig på studentkåren för godkännande. Detta ska ske inom utsatt tid satt av studentkåren i god tid innan mottagningen.
- Ri god tid innan Nolle-P redovisa aktiviteter, budget etc. till ansvarig för mottagningen på studentkåren. Detta ska ske inom utsatt tid satt av studentkåren.

Formaterat: Rubrik 3

Formaterat: Teckensnitt: (Standard) Cambria

TR RE
[Signature]

2.3 Fadder

Skådespel

Ett flertal arrangörer genomför ett skådespel som varar hela Nolle P och som ger de nya studenterna något att samlas kring och prata om. Arrangörernas utstyrelse, framtoning och aktiviteter ska genomsyras av ansvar. Det kan lätt uppstå situationer då utomstående endast ser en begränsad del av mottagningens aktiviteter. Den enskilde arrangören bör försöka minimera risken för missförstånd genom att uppträda på ett naturligt sätt vid kontakter med icke studenter såsom universitetspersonal, butiksbiträden eller vanliga civila.

Riktlinjer vid skådespel

- Arrangören ska göra skådespelet för dem som det är avsett för.
- Då Nolle P är slut ska arrangören kliva ur sin rollfigur på ett tydligt sätt.

Fadder

Faddrar är befintliga studenter som ideellt arbetar under mottagningen för att välkomna de nya **nyantagna** studenterna. Faddern ska fungera som stöd för den **nya studentnyantagna student**en så att denne finner sig socialt och studiemässigt till rätta, ett stöd som gäller för alla **nya studentnyantagna studenter** som behöver hjälp oavsett fakultet eller program. För att detta **skallska** uppnås arrangerar studentkårerna tillsammans med Studenthälsan en fadderutbildning. Denna utbildning är därför obligatorisk för alla som **skallska** vara faddrar under mottagningen. Såväl faddrar som andra aktörer bör hålla i åtanke att Studenthälsan, studievägledningen och studentkårerna finns som extra resurser.

2.3.1 Fadder åtar sig att:

- Delta i alla delar av fadderutbildningen, eller motsvarande, och efter detta skriva ett kontrakt med sin studentkår. Faddrar som deltagit i hela utbildningen året innan behöver dock endast delta i utbildningens andra del. Vid tveksamheter huruvida en fadder ska gå fadderutbildningen igen eller ej ska ansvarig på studentkåren kontaktas.
- Vara medveten om sin roll gentemot den nya studentnyantagna studenten och inte utnyttja sitt överläge eller ägna någon av de nya studentnyantagna studenterna för mycket uppmärksamhet.
- Vara uppmärksamma på personer som riskerar att hamna utanför gruppen eller som missköter sig.
- Tänka på sitt uppträdande som representant för universitetet. Låta de nya studentnyantagna studenterna själva få bilda sig en uppfattning om studenter vid

Formaterat: Rubrik 2

Formaterat: Teckensnitt:Arial

Formaterat: Teckensnitt:Arial

Formaterat: Rubrik 2

Formaterat: Teckensnitt:Arial

Formaterat: Teckensnitt:Arial

Formaterat: Teckensnitt:(Standard) Arial

Formaterat: Rubrik 2, Ingen numrering

Formaterat: Teckensnitt:(Standard) Arial

Formaterat: Teckensnitt:Arial

Formaterat: Rubrik 3

TR RE
JBR

andra utbildningar på Linköpings universitet, studenter på andra lärosäten, universitetets anställda samt utbildningar och kurser.

- Vara vägvisare i studierna och hjälpa de nya studentnyantagna studenterna att komma till rätta med den nya typ av studiemiljö de möts av i och med ingången till de akademiska studierna.
- Förebygga samt vidta åtgärder om de nya studentnyantagna studenterna agerar på ett sätt som strider mot mottagningspolicyn (t.ex. om de nya studentnyantagna studenterna skriver gyckel⁵ som är kränkande, trakasserande, diskriminerande eller olämpligt grova i sitt innehåll).
- Respektera det arbete som arrangörerna har lagt ner på mottagningen.
- Respektera alla typer av skådespel som sker i samband med mottagningen.
- Delta aktivt under hela mottagningsperioden, undantag kan godkännas av ansvarig arrangör och studentkår.
- Under deltagande på aktiviteter alltid befinna sig i ett skick där faddern vid behov kan ta hand om de nya studentnyantagna studenterna, oavsett program eller fakultet.
- Tydliggöra sitt fadderskap genom klädsel och/eller accessoarer.

2.4 FusknollanSkådespelare

Syftet med skådespel är att ge de nyantagna studenterna något att samlas kring och prata om genom att skapa oväntade händelser. Detta för att motverka utanförskap.

2.4.1 Riktlinjer vid skådespel:

- Aktörer ska göra skådespelet för dem som det är avsett för.
- Då mottagningen är slut ska aktörer kliva ur sin rollfigur på ett tydligt sätt.
- Den enskilde aktören bör försöka minimera risken för missförstånd genom att uppträda på ett naturligt sätt vid kontakter med icke-studenter såsom universitetspersonal, butiksbiträden eller liknande.

2.4.2 Arrangörer

Ett flertal arrangörer genomför ett skådespel som varar hela mottagningen. Arrangörernas utstyrelse, framtoning och aktiviteter ska genomsyras av ansvar.

2.4.3 Skurkerier

Ett skurkeri är en grupp faddrar som gör ett gemensamt skådespel som pågår under större delen av mottagningen eller hela mottagningen. Det är viktigt att varken de nya

⁵ Gyckel är ett humoristiskt framträdande eller upptåg som kan innefatta t.ex. sång, film eller dans.

TR RE
[Signature]

studenterna eller omgivningen blir rädda eller obekväma av skurkeriet. Ett skurkeri kan även vara arrangör, men måste inte vara det.

2.4.4 Faddrar som spexar

Det finns flera faddrar som under mottagningens början spelar olika roller. Det kan exempelvis vara att spela nyantagen student eller faddrar som deltar i olika sketcher. För att undvika missförstånd och ryktesspridning ska arrangör, faddrar och andra berörda parter känna till alla dessa faddrar.

2.4.5 Skådespelare åtar sig att:

- Understålla sig de krav och åtaganden som ställs på övriga faddrar.
- Redovisa sin karaktär, namn och avslöjande för ansvarig för mottagningen på studentkåren i god tid innan mottagningen för att få den granskad och eventuellt godkänd.
- Efter avslöjandet presentera sig som sitt riktiga jag så att skådespelet får ett tydligt slut.
- Omedelbart gå ur sin roll om någon skulle bli illa berörd av karaktären.

För de som spelar en nyantagen student gäller dessutom:

- Avsluta skådespelet senast under respektive arrangörs mottagnings tredje dag med aktiviteter. Dessa skådespelares första dag bör vara vid de nyantagna studenternas upprop, undantag kan ges vid särskilda skäl.
- Ikäda sig en såpass extrem karaktär att ingen kan känna sig utpekad. Denna karaktär får inte baseras på drag som kan uppfattas som kränkande, trakasserande eller diskriminerande.
- Inte bli för bra kompis med de nyantagna studenterna under tiden som rollen spelas.

För arrangörer och skurkerier

- Det kan lätt uppstå situationer då utomstående endast ser en begränsad del av mottagningens aktiviteter, det är därför viktigt att arrangörer av mottagningen och skurkerier har en fadder lättillgänglig som kan förklara situationen för utomstående.

Syftet med fusknullan är att samla de nya studenterna kring oväntade händelser samt att motverka utanförskap. För att undvika missförstånd och ryktesspridning ska arrangör, faddrar och andra berörda parter känna till alla fusknullan.

TÅ RE
AB

~~Fusknollan är en befintlig student vilken spelar rollen som nyantagen student. Syftet med fusknollan är att samla de nya studenterna kring oväntade händelser samt att motverka utanförskap. För att undvika missförstånd och ryktsespridning ska arrangör, faddrar och andra berörda parter känna till alla fusknollan.~~

Skådespel

~~Ett flertal arrangörer genomför ett skådespel som varar hela Nolle P och som ger de nya studenterna något att samlas kring och prata om. Arrangörernas utstyrsel, framtoning och aktiviteter ska genomsyras av ansvar. Det kan lätt uppstå situationer då utomstående endast ser en begränsad del av mottagningens aktiviteter. Den enskilde arrangören bör försöka minimera risken för missförstånd genom att uppträda på ett naturligt sätt vid kontakter med icke studenter såsom universitetspersonal, butiksbiträden eller vanliga civila.~~

Riktlinjer vid skådespel:

- ~~Arrangören ska göra skådespelet för dem som det är avsett för.~~
- ~~Då Nolle P är slut ska arrangören lämna ur sin rollfigur på ett tydligt sätt.~~

TÅ RF


Åtaganden

Studentkårer åtar sig att:

- Varje enskild studentkår ansvarar för att det finns en kontaktperson inom den egna organisationen som underlättar kontakten mellan studentkåren och övriga aktörer.
- Planera och genomföra utbildningar för arrangörer och faddrar.
- Definiera datum då mottagningsperioden tillika Nolle-P börjar och slutar.
- Se till att representanter för de olika arrangörerna träffas och samordnar sina verksamheter.

Arrangörer av mottagningsverksamhet åtar sig att:

- Planera och ansvara för de sociala aktiviteterna under Nolle-P.
- Tillse att minst en person är ansvarig för mottagningsverksamheten.
- Skriva på ett avtal gällande mottagningsverksamhet med sin studentkår.
- Delta i av studentkårerna föreskrivna utbildningstillfällen för att respektive arrangör ska få företräda studentkåren och universitetet.
- Inte genomföra verksamhet som kan uppfattas som kränkande, trakasserande eller diskriminerande.
- Vara förebilder för såväl faddrar som nyantagna studenter.
- Tillse att överlämningen inför nästkommande mottagning är tillfredställande.
- Alla berörda nya studenter får veta när alla fusknotan har avslöjats.
- Vidta åtgärder om en ny student misstänks vara fusknotan.
- Beakta det faktum att de representerar Linköpings universitet samt att aktiviteter som genomförs på allmän plats ska skapa en positiv bild av studentlivet hos allmänheten.
- Lämna in beskrivning på eventuell utstyrsel till ansvarig på studentkåren för godkännande i god tid innan mottagningen.
- I god tid innan Nolle-P redovisa aktiviteter, budget etc. till ansvarig för mottagningen på studentkåren.
- Underställa sig de krav och åtaganden som ställs på övriga faddrar.

Faddrar åtar sig att:

- Delta i alla delar av fadderutbildningen, eller motsvarande, och efter detta skriva ett kontrakt med sin studentkår. Faddrar som deltagit i hela utbildningen året innan behöver dock endast delta i utbildningens andra del. Vid tveksamheter huruvida en fadder ska gå fadderutbildningen igen eller ej ska ansvarig på studentkåren kontaktas.
- Vara medveten om sin roll gentemot den nya studenten och inte utnyttja sitt överläge eller ägna någon av de nya studenterna för mycket uppmärksamhet.

Formaterat: Flernivålista + Nivå: 1 + Numreringsformat: 1, 3, ... + Starta vid: 1 + Justering: Vänster + Justerad vid: 0, cm + Indrag vid: 1,27 cm

TR RE
[Signature]

- ~~Vara uppmärksamma på personer som riskerar att hamna utanför gruppen eller som missköter sig.~~
- ~~Tänka på sitt uppträdande som representant för universitetet. Låta de nya studenterna själva få bilda sig en uppfattning om studenter vid andra utbildningar på Linköpings universitet, studenter på andra lärosäten, universitetets anställda samt utbildningar och kurser.~~
- ~~Vara vägvisare i studierna och hjälpa de nya studenterna att komma till rätta med den nya typ av studiemiljö de möts av i och med ingången till de akademiska studierna.~~
- ~~Förebygga samt vidta åtgärder om de nya studenterna agerar på ett sätt som strider mot mottagningspolicyn (t.ex. om de nya studenterna skriver cyckel⁶ som är kränkande, trakasserande, diskriminerande eller olämpligt grova i sitt innehåll).~~
- ~~Respektera det arbete som arrangörerna har lagt ner på mottagningen.~~
- ~~Delta aktivt under hela mottagningsperioden, undantag kan godkännas av ansvarig arrangör och studentkår.~~
- ~~Under deltagande på aktiviteter alltid befinna sig i ett skick där faddern vid behov kan ta hand om de nya studenterna, oavsett program eller fakultet.~~
- ~~Tydliggöra sitt fadderskap genom klädsel och/eller accessoarer.~~

~~— Fusknullan Studentkårer åtar sig att:~~

- ~~— Varje enskild studentkår ansvarar för att det finns en kontaktperson inom den egna organisationen som underlättar kontakten mellan studentkåren och övriga aktörer.~~
- ~~— Planera och genomföra utbildningar för arrangörer och faddrar.~~
- ~~— Definiera datum då mottagningsperioden tillika Nolle-P börjar och slutar.~~
- ~~— Se till att representanter för de olika arrangörerna träffas och samordnar sina verksamheter.~~

~~— Arrangörer av mottagningsverksamhet åtar sig att:~~

- ~~— Planera och ansvara för de sociala aktiviteterna under Nolle-P.~~
- ~~— Tillse att minst en person är ansvarig för mottagningsverksamheten.~~
- ~~— Skriva på ett avtal gällande mottagningsverksamhet med sin studentkår.~~
- ~~— Delta i av studentkårerna föreskrivna utbildningstillfällen för att respektive arrangör ska få företräda studentkåren och universitetet.~~
- ~~— Inte genomföra verksamhet som kan uppfattas som kränkande, trakasserande eller diskriminerande.~~
- ~~— Vara förebilder för såväl faddrar som nyantagna studenter.~~
- ~~— Tillse att överlämningen inför nästkommande mottagning är tillfredställande.~~
- ~~— Alla berörda nya studenter får veta när alla fusknullan har avslöjats.~~

⁶ Cyckel är ett humoristiskt framträdande eller upptåg som kan innefatta t.ex. sång, film eller dans.

TÅ RE


- Vidta åtgärder om en ny student misstänks vara fuskknollan.
- Beakta det faktum att de representerar Linköpings universitet samt att aktiviteter som genomförs på allmän plats ska skapa en positiv bild av studentlivet hos allmänheten.
- Lämna in beskrivning på eventuell utstyrelse till ansvarig på studentkåren för godkännande i god tid innan mottagningen.
- I god tid innan Nolle P redovisa aktiviteter, budget etc. till ansvarig för mottagningen på studentkåren.
- Understå sig de krav och åtaganden som ställs på övriga faddrar.

- Faddrar åtar sig att:
 - Delta i alla delar av fadderutbildningen, eller motsvarande, och efter detta skriva ett kontrakt med sin studentkår. Faddrar som deltagit i hela utbildningen året innan behöver dock endast delta i utbildningens andra del. Vid tveksamheter huruvida en fadder ska gå fadderutbildningen igen eller ej ska ansvarig på studentkåren kontaktas.
 - Vara medveten om sin roll gentemot den nya studenten och inte utnyttja sitt överläge eller ägna någon av de nya studenterna för mycket uppmärksamhet.
 - Vara uppmärksamma på personer som riskerar att hamna utanför gruppen eller som missköter sig.
 - Tänka på sitt uppträdande som representant för universitetet. Låta de nya studenterna själva få bilda sig en uppfattning om studenter vid andra utbildningar på Linköpings universitet, studenter på andra lärosäten, universitetets anställda samt utbildningar och kurser.
 - Vara vägvisare i studierna och hjälpa de nya studenterna att komma till rätta med den nya typ av studiemiljö de möts av i och med ingången till de akademiska studierna.
 - Förebygga samt vidta åtgärder om de nya studenterna agerar på ett sätt som strider mot mottagningspolicyn (t.ex. om de nya studenterna skriver gyckel⁷ som är kränkande, trakasserande, diskriminerande eller olämpligt grova i sitt innehåll).
 - Respektera det arbete som arrangörerna har lagt ner på mottagningen.
 - Delta aktivt under hela mottagningsperioden, undantag kan godkännas av ansvarig arrangör och studentkår.
 - Under deltagande på aktiviteter alltid befinna sig i ett skick där faddern vid behov kan ta hand om de nya studenterna, oavsett program eller fakultet.
 - Tydliggöra sitt fadderskap genom klädsel och/eller accessoarer.

- åtar sig att:

⁷ Gyckel är ett humoristiskt framträdande eller upptåg som kan innefatta t.ex. sång, film eller dans.

TR DE


- Understå sig de krav och åtaganden som ställs på övriga faddrar.
- Redovisa sin karaktär, namn och avslöjande för ansvarig för mottagningen på studentkåren i god tid innan Nolle P för att få den granskad och eventuellt godkänd.
- Avsluta skådespelet senast under fusknullans tredje dag med aktiviteter. Fusknullans första dag bör vara vid Nollans upprop, undantag kan ges vid särskilda skäl.
- Ikläda sig en såpass extrem karaktär att ingen kan känna sig utpekad. Denna karaktär får inte baseras på drag som kan uppfattas som kränkande, trakasserande eller diskriminerande.
- Inte bli för bra kompis med de nya studenterna under tiden som rollen spelas.
- Omedelbart gå ur sin roll om någon skulle bli illa berörd av karaktären.
- Efter avslöjandet presentera sig som sitt riktiga jag så att skådespelet får ett tydligt slut.

3. Allmänna regler och normer under mottagningsperioden

För att säkra kvalitén på mottagningen och göra den så välkomnande och inkluderande som möjligt finns ett antal regler och normer som alla aktörer ska följa.

3.1 Lika villkor

På Linköpings universitet bedrivs ett aktivt arbete med lika villkor⁸. Målsättningen är att sträva efter en mångfald i aktiviteterna så att så många som möjligt kan och vill medverka under mottagningsperioden och att de anordnade aktiviteterna inte verkar uteslutande. Ingen under mottagningsperioden ska känna sig diskriminerad på grund av någon av de sju diskrimineringsgrunderna:

- Kön
- Könsöverskridande identitet eller uttryck
- Etnisk tillhörighet
- Religion eller annan trosuppfattning
- Funktionsvariation
- Sexuell läggning
- Ålder

Ingen ska heller känna sig kränkt eller trakasserad. Tolkningsföreträde ligger hos den utsatte.

⁸ Lika Villkor är ett samlingsbegrepp vid Linköpings universitet som innefattar arbete med jämställdhet och genus, etnisk och religiös mångfald, tillgänglighet för personer med funktionsvariation, sexuellt likaberättigande, könsöverskridande identitet eller uttryck, ålder samt mot kränkande särbehandling.

TÅ RE
[Signature]

Under mottagningsperioden får ingen form av pennialism⁹ förekomma.

3.2 Alkohol och andra droger

Under mottagningen grundläggs många normer för den stundande studietiden och det finns risker att den nyantagna studenten utvecklar skadliga vanor vad gäller alkoholkonsumtion. Samtliga aktörer under mottagningen ska följa nedanstående regler för alkohol¹⁰. Icke föreskrivna narkotiska preparat får ej förekomma under några omständigheter.

En viktig aspekt att ha i åtanke är den eventuella förekomsten av studenter under 18 år. För dessa finns speciella regler vad gäller alkohol och tillträde till studentpubar och vissa arrangemang. Frågor angående tillträde till aktiviteter under mottagningsperioden ställs till ansvarig för mottagningen på studentkåren.

⁹ Det vill säga all form av kamratförtryck och översitteri, men även kränkning, diskriminering, trakasserier mm

¹⁰ Alkohollag (2010:1622) 1:a kapitlet, 5 §: "Med alkoholdryck avses en dryck med en alkoholhalt som överstiger 2,25 volymprocent..."

TÅ RE


3.2.1 Under mottagningen gäller följande:

Arrangörer av mottagningsverksamhet

- Arrangörer av mottagningsverksamhet ska följa de av kommunen uppsatta regler kring utskänkning samt svensk lag.
- Arrangörer av mottagningsverksamhet ska vara nyktra.
- Första kvällen under mottagningen ska vara alkoholfri för att visa på att mottagningens huvudsyfte inte är alkoholdrickande.
- Minst hälften av de planerade dagarna under mottagningen ska vara helt alkoholfria. Dagarna bör vara jämnt fördelade under hela perioden, dock max två dagar med alkoholinslag i följd.

Faddrar

- Alkoholen ska inte vara ett nödvändigt inslag i anordnade aktiviteter - det ska alltid vara accepterat att vara nykter på ett arrangemang.
- Faddrar ska uppträda föredömligt och hantera alkoholen med förnuft.
- Aktörer får ej förtära alkohol starkare än 5.0 volymprocent med undantag för de enheter som arrangören fått särskilt tillstånd för från studentkåren.
- Ingen alkoholhets får förekomma. Vid minsta oklarhet kontakta ansvarig på studentkåren.

Nykterfaddrar

- Vid varje enskilt arrangemang ska det finnas minst en nykterfadder på en grupp om 20 nyantagna studenter. Det ska också finnas minst två nykterfaddrar per arrangemang.
- Nykterfaddrar ska, så att det framgår tydligt vilka faddrar det är, bära nykterfaddertröjor eller nykterfadderband som tillhandahålls av studentkårerna.
- Nykterfaddrar ska stanna tills dess att arrangemanget är slut.

Servering

- Vatten ska alltid erbjudas kostnadsfritt i samband med alkoholservering.
- Det ska alltid vara enkelt att välja alkoholfria drycker och dessa ska presenteras på ett synligt och positivt sätt.
- Minst en av de alkoholfria dryckerna ska vara billigare än de alkoholhaltiga. vatten räknas inte i detta avseende.
- Påträngande marknadsföring som uppmanar till alkoholkonsumtion får inte förekomma.
- På arrangemang där arrangören står för utskänkning av alkohol får ingen dryck starkare än 5.0 volymprocent alkohol serveras eller säljas utan särskilt tillstånd från studentkåren.

JA RE
JB

4. Aktiviteter

Syftet med de aktiviteter som genomförs under mottagningen är att de nya-studentnyantagna studenterna ska lära känna andra studenter och sin omgivning. Målsättningen är att studenterna ska känna samhörighet med alltifrån studiekamrater till universitetet i sin helhet.

För aktiviteter gäller följande:

- Ingen social aktivitet får inkräkta på schemalagda studier. Hänsyn till Nollans-de-nyantagna studenternas schema ska tas vid planering av aktiviteter.
- Aktiviteter som utspelar sig på en kväll mot vardag får ej hålla på till senare än 01.00.
- Aktiviteterna under mottagningen bör anordnas så att de i största möjliga mån tilltalar alla nya-studentnyantagna studenter.
- Arrangören/arrangörerna ansvarar för allt innehåll i aktiviteterna.

Nedanstående är en genomgång av vanligt förekommande aktiviteter i mottagningsverksamhet.

4.1 Nolleuppdrag/Uppdrag

Nolleuppdrag-Uppdrag är frivilliga uppgifter vanligtvis avsedda att lösas i grupp. De får inte vara alltför betungande för den enskilda studenten och de bör vara möjliga att avsluta under Nolle-Pmottagningen. Samtliga uppdrag ska vara kostnadsfria för de nyantagna studenterna.

Nolleuppdrag-Uppdrag får inte användas för att få tråkiga arbeten gjorda åt arrangören av mottagningsverksamheten eller åt annan person. De får inte heller vara förnedrande eller väcka anstöt.

4.2 Tävlingar

Tävlingar syftar till att ge samhörighet i en större grupp där många är engagerade för att nå ett gemensamt mål. Det är viktigt att dessa insatser resulterar i att lyfta den egna gruppen på ett sådant sätt att det inte sker på bekostnad av någon annan grupp eller person.

Om mutor förekommer bör-ska dessa vara kostnadsfria för de nyantagna studenterna. Alkohol får under inga omständigheter förekomma som muta. Kreativitet och uppfinningsrikedom bör uppmuntras.

4.3 Fester

Huvudsyftet med fester och andra kvällsaktiviteter är att ge de nya-studentnyantagna studenterna ytterligare möjligheter att lära känna varandra, men de syftar även till att utforska det mångfacetterade studentlivet.

Ti RE
JB

Det är av yttersta vikt att arrangören vet vilka regler som gäller på platsen för festen. Speciellt viktigt är att tänka på att i aktuella fall söka tillstånd för att hålla arrangemang på allmän plats samt tillstånd för att få servera alkohol till slutna sällskap.

Läs mer i avsnittet *Alkohol och andra droger*.

4.4 Gyckel

Gyckel utgör en stor del av underhållningen under mottagningen och är en viktig studenttradition. ~~Det gäller dock att tänka på att det för~~ För många ~~nya studentnyantagna studenter~~ är mottagningen första gången de stöter på fenomenet gyckel. Av denna anledning är det viktigt att välja gyckel med stor omsorg och att inte framföra gyckel som kan tolkas som stötande eller kränkande. Inget som uppmuntrar till alkoholhets får vara med i uppträdandet.

Exempel på gyckel som ska undvikas är nidvisor om andra sektioner, fakulteter, lärosäten och dylikt; gyckel med rasistiska eller grova sexuella anspelningar samt alla former av striptease. Det är oerhört viktigt att gyckel inte sker på bekostnad av någon annan grupp eller person.

Läs mer i avsnittet *Lika villkor*.

~~se lika villkorsavsnittet.~~

Samtliga gyckel som ska framföras under mottagningsperioden ska följa gyckelguiden samt skickas in till och granskas godkännas av studentkåren.

TÅ
RE


Gyckelguiden

Om Guiden

Den här guiden är till för alla er som vill gyckla under mottagningen och finns som ett komplement till mottagningspolicyn.

Vad säger mottagningspolicyn om Gyckel?

Gyckel utgör en stor del av underhållningen under mottagningen och är en viktig studenttradition. För många nyantagna studenter är mottagningen första gången de stöter på fenomenet gyckel. Av denna anledning är det viktigt att välja gyckel med stor omsorg och att inte framföra gyckel som kan tolkas som stötande eller kränkande.

Exempel på gyckel som ska undvikas är nidvisor om andra sektioner, fakulteter, lärosäten och dylikt; gyckel med rasistiska eller grova sexuella anspelningar samt alla former av striptease. Det är oerhört viktigt att gyckel inte sker på bekostnad av någon annan grupp eller person. Inget som uppmuntrar till alkoholhets får vara med i uppträdandet.

Läs mer i avsnittet *Lika villkor*.

Samtliga gyckel som ska framföras under mottagningsperioden ska skickas in till och godkännas av studentkåren som representerar den grupp gycklet ska framföras för.

För fler anvisningar om gyckel under mottagningen läs *Gyckelguiden*.

Lika Villkor

På Linköpings universitet bedrivs ett aktivt arbete med lika villkor¹. Målsättningen är att sträva efter en mångfald i aktiviteterna så att så många som möjligt kan och vill medverka under mottagningsperioden och att de anordnade aktiviteterna inte verkar uteslutande. Ingen under mottagningsperioden ska känna sig diskriminerad på grund av någon av de sju diskrimineringsgrunderna:

- Kön
- Könsoverskridande identitet eller uttryck
- Etnisk tillhörighet
- Religion eller annan trosuppfattning
- Funktionsvariation
- Sexuell läggning
- Ålder

Ingen ska heller känna sig kränkt eller trakasserad. Tolkningsföretråde ligger hos den utsatte.

Under mottagningsperioden får ingen form av pennalism² förekomma.

¹ Lika Villkor är ett samlingsbegrepp vid Linköpings universitet som innefattar arbete med jämställdhet och genus, etnisk och religiös mångfald, tillgänglighet för personer med funktionsvariation, sexuell likaberättigande, könsoverskridande identitet eller uttryck, ålder samt mot kränkande särbehandling.

² Det vill säga all form av kamratförtryck och översitteri, men även kränkning, diskriminering, trakasserier mm

TR
RE


Vad ska ni tänka på när ni skriver?

Alla nya studenter har olika förutsättningar och bakgrund. Därför behöver ni som skriver gyckel tänka på hur gycklet kan uppfattas ur olika perspektiv. Vad som är roligt för en person kan kännas jobbigt för en annan. Gyckel är till för alla.

Alkohol

Ni sätter grunder till vad de nya studenternas attityd till vad alkoholnormen är på campus, de lyssnar väldigt mycket på er. Det är därför viktigt att ni inte på något sätt glorifierar alkohol eller fylla. Vi vill lägga en bra grund för dem, universitetet handlar om mer än att bara supa. Därför är det viktigt att ni inte ska uppmuntra dem att dricka alkohol, alkoholhetsa eller säga åt dem att köpa alkohol till er.

Sex

Sex är ju alltid kul att gyckla om men tänk på att de nya studenterna inte är lika vana vid den ibland grova chagongen som kan finnas på campus. Det är oftast roligare att bara göra anspelningar än att ha ett helt gyckel om sex. Tänk på att ingen ska bli äcklad eller känna sig obekvämt. Det ska vara roligt för alla. Klä inte av er under gycklet och uppmuntra inte publiken att göra det, det blir så konstig stämning.

Diskriminering och kränkning

Ingen ska behöva känna sig utpekad på ett negativt sätt på grund av era gyckel. Ni sätter grunden till vad som är okej och inte okej för de nya studenterna, ni skapar kulturen ni vill ha. Tänk gärna igenom diskrimineringsgrunderna en gång extra. Ingen ska behöva må dåligt över ett gyckel, de ska sprida glädje.

Nidvisor

Diskrimineringsgrunderna är ju inte det enda som kan få någon att känna sig illa till mods. Undvik alla typer av nidvisor. Nidvisor är gyckel som hånar en annan grupp, det kan till exempel vara studenter på ett annat program, en annan sektion, en annan fakultet, ett annat campus eller ett annat universitet. Sprid kärlek, inte hat. Vi vill inte ha rivalitet.

Våld och hot

Våld kan vara obehagligt för många, tänk därför på att inte måla upp det för grafiskt eller grovt. Måla inte upp något område eller någon grupp som våldsamma. Även om det finns områden som är mer eller mindre trygga så är det dumt att skrämman upp de nya studenterna i onödan. Vi vill inte att de ska känna sig otrygga i sitt hem.

"Nollefriden"

Den så kallade nollefriden omnämns inte ordagrant i mottagningspolicyn däremot används den i folkmun för att beskriva hur faddrar ska förhålla sig mot de nya studenterna. På vissa sektioner/fakulteter får det inte gycklas om nollefriden då de nya studenterna inte ska vet att den finns.

Gyckla för andra sektioner/fakulteter

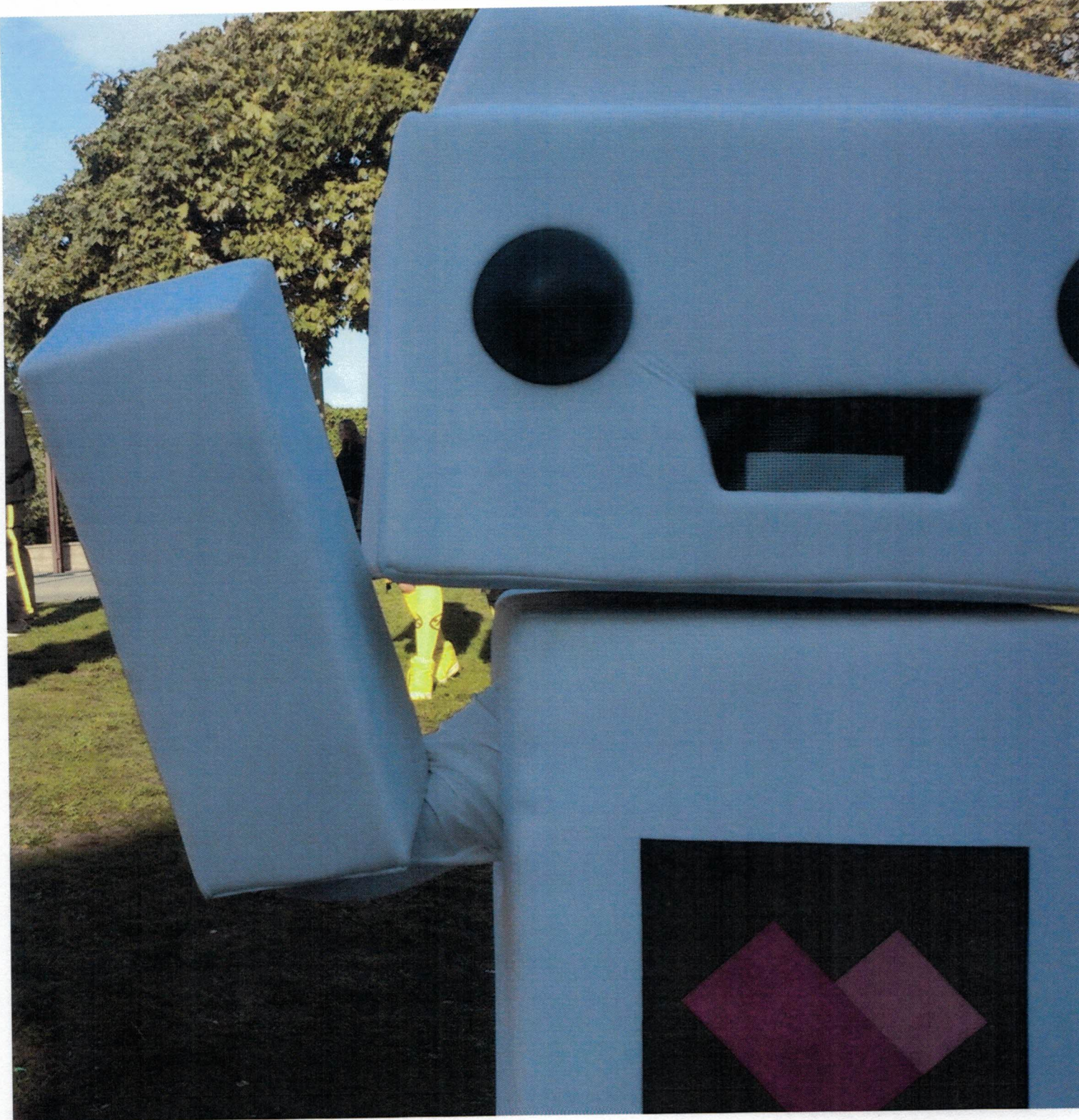
När ni ska gyckla för andra sektioner är det viktigt att deras mottagningsarrangör har fått se era gyckel i förväg. Det är en trygghet för arrangören att veta vad ni ska framföra. Ta gärna hjälp av arrangören för att välja de gyckel som skulle passa bäst vid just detta tillfälle.

Ni behöver dessutom tänka på att de gyckel ni tänkt framföra är godkända av den kår som representerar sektionen ni planerat framföra gycklet för.

TR RE


Lintek

LINKÖPINGS TEKNOLOGERS STUDENTKÅR



Verksamhetsberättelse 2016/2017
Linköpings teknologers studentkår

RE
RE

TR
ZE

Inledning

Linköpings teknologers studentkår, LinTek, har under året arbetat för att teknologerna vid Linköpings universitet ska ha den bästa utbildningen, en rolig studietid och ett bra jobb efter examen. Vi har balanserat professionalism och studentnära arbete för att med glädje kunna vara i teknologernas tjänst.

Under året har mycket energi lagts på LinTeks interna verksamhet. Efter tidigare förändring i vilka arvoderingar LinTek ger ut och hur arbetsledning genomförs har ett fortsatt arbete gjorts för att anpassa verksamheten till denna förändring. Det har även jobbat vidare med att få LinTek till en attraktivare organisation, att öka synligheten av LinTeks arbete och att få de engagerade inom organisationen att känna mer gemenskap och närhet till organisationen.

Utöver detta så har detta verksamhetsår haft fokus på att föra en större kampanj mot olika aktörer i regionen för att skapa bättre förutsättningar för den enskilda studenten. Även en större översyn av LinTeks styrdokument har gjorts för att både identifiera nya behovande samt uppdatera de redan upprättade, dock finns betydligt mer arbete kvar att göras för nästkommande kårgenerationer.

Vi kan nu med stolthet lämna över en organisation som vi hoppas är lite bättre än den organisation som vi kom in i. Vi är även övertygade om att det långsiktiga arbete som ledningen har tillämpat har givit nästkommande generationer verktygen att på samma sätt kunna lämna över ett bättre organisation till sina efterträdare. Vi vill även passa på att tacka de över 1000 personerna som på ett eller annat sätt bidragit till en bättre studietid för teknologerna vid Linköpings universitet.

För LinTeks väl
Ex officio

Erik Claesson
Kårordförande

TR RE
JB

Kårstyrelsens underskrifter

Kårstyrelsen vill härmed överlämna verksamhetsberättelse för LinTek 2016/2017

ERIK CLAESSON
KÅRORDFÖRANDE

TERESE ERIKSSON
VICE KÅRORDFÖRANDE

SETH RAMSTRÖM
KÅRSTYRELSENS ORDFÖRANDE

AMANDA GRANQVIST
LEDAMOT I KÅRSTYRELSEN

TOBIAS ÅRESTEN
LEDAMOT I KÅRSTYRELSEN

KRISTOFFER AHLSTEDT
LEDAMOT I KÅRSTYRELSEN


EMIL WASTESON
LEDAMOT I KÅRSTYRELSEN

Innehåll

LinTek	1
Kårstyrelsen	1
Viktiga kårstyrelsebeslut	1
LinTeks interna engagemangs-stipendie	1
Kårfullmäktige	2
Viktiga kårfullmäktigebeslut	2
Val till kårfullmäktige	2
Kårstugeprojektet	2
LinTek45	2
Ekonomi	2
Teknologsektionerna	2
Råd	3
Rekrytering	3
Utbildning	5
Utbildningsrådet (UR)	5
Studieranderepresentanter	5
Didacticum	5
LiU:s Utbildningsråd	5
Fakultetsstyrelsen för tekniska fakulteten	6
Programnämnderna	6
LGU	6
Doktorander	6
Gyllene Moroten	6
Carl Malmsten furniture studies	7
Mattehjälpen	7
Påverkansdagarna	7
Universitetsstyrelsen	7
Gemenskap	9
Arbetsmiljö	9
Lika villkor	9
Mottagningen	9
LinTek & fortels utedisco	10
München Hoben	10
Informationsspridning	10

LinTek

Sektionernas dag.....	10
LiTHanien.....	10
Campusstugan.....	10
Inventarier.....	11
Eventutskottet.....	11
Studentundersökningen.....	11
Studentlivet.....	11
Studentorkesterfestivalen.....	11
Framtid.....	13
LinTek Näringsliv.....	13
LARM.....	13
Samarbeten.....	15
LUST.....	15
Fokus: Student.....	15
LUST-godkänd förening.....	16
Reftec.....	16
Linköpings kommun.....	17
Norrköping kommun.....	17
Bolag.....	19
BokAB.....	19
LoLAB.....	19
Kårservice AB.....	19
Trappan.....	19
Kollektivet.....	20
Ryds Herrgård.....	20
KSÄF.....	20

TÅ RE




LinTek

Under stycket LinTek återfinns verksamhetsberättelse gällande LinTeks styrning, ekonomi och övergripande organisation.

Kårstyrelsen

Kårstyrelsen har i år bestått av två stycken heltidsarvoderade ledamöter, med andra operativa uppdrag i LinTek, samt fem ideellt engagerade ledamöter vilkas engagemang har varit vid sidan av studierna. Det är tredje året i rad som kårstyrelsen är separerad från kårledningen och organisationen har anpassat sig väl till förändringen.

Kårstyrelsens arbete har planerats av kårstyrelsens ordförande och en arbetsplan för kårstyrelsen uppfördes i början av året. Arbetet var baserat på att kårstyrelsen, ungefär en gång i veckan, träffades under inofficiella former för att diskutera frågor och arbetsdokument som behövde förankras i kårstyrelsen. Detta resulterade i att det arbetet som kårstyrelsen genomförde var väl genomtänkt och att alla kände sig delaktiga i de beslut som fattades. Ungefär en gång i månaden hade kårstyrelsen officiella möten där bland annat teknologsektionernas ordföranden var inbjudna. På dessa möten protokollfördes beslut samt rapporter från de diskussioner som förts vilket lades till handlingarna.

Viktiga kårstyrelsebeslut

Kårstyrelsen har under året, förutom beslut för att hålla den dagliga verksamheten igång, tagit ett antal strategiskt och långsiktigt viktiga beslut.

Under året har bland annat ett förtydligande kring uppdraget för att hitta en kårstuga gjorts där en uppdragsbeskrivning för projektledaren lades till handlingarna. Kårstyrelsen har också tagit beslut om att göra en revidering i LinTeks ägardirektiv för att anpassa sig bättre till bolaget BokABs igångsatta förändringsresa i att få en tydligare organisation.

Under våren 2016 togs ett initiativ till att starta en emeritus-förening till LinTek under arbetsnamnet LinTeX. Under året har kårstyrelsen tagit beslut om att ge denna förening ett ekonomiskt stöd för att för första gången genomföra en träff. Detta med anledning av att dels stärka organisationen LinTek men även kunna ge de nya i LinTek en så bra start som möjligt genom att stötta dem i sitt framtida arbete.

LinTeks interna engagemangsstipendie

I slutet av verksamhetsåret beslutade kårstyrelsen att dela ut LinTeks interna engagemangsstipendie till: Martin Franzen, Beatrice Bengtsson, Johan Häggblom, Kristine Lindberg, Lisa Yuen, Malin Corneliusson, Fredrik Lundberg, Karin Andersson, Josefin Staaf och David Stigsmark, för deras insatser för LinTek.

LinTek

Kårfullmäktige

Kårfullmäktige har under verksamhetsåret sammanträtt åtta gånger. Kårfullmäktiges roll har varit att sätta upp LinTeks långsiktiga mål och ta ställning i principfrågor. Kårfullmäktige har även bistått kårstyrelsen med åsikter i olika frågor under diskussionstillfällena mellan mötena.

Viktiga kårfullmäktigebeslut

Kårfullmäktige har under året, förutom beslut för att hålla den årliga verksamheten igång, tagit ett antal strategiskt och långsiktigt viktiga beslut.

Under året fick kårfullmäktige in en motion från organisationen Fossil free. Motionen berörde att Linköpings universitet skulle divestera sitt finansiella innehav från aktier och fonder som investerar i utvinning, framställning eller försäljning av fossila bränslen. Kårfullmäktige ansåg det problematiskt att gå i den linje som motionärerna önskade vilket gjorde att motionen avsågs i sin helhet. Kårfullmäktige tyckte dock att åsikten var av relevans och beslut gavs istället till kårstyrelsen att genomföra en revidering i LinTeks åsiktsprogram utifrån diskussionen.

Kårfullmäktige har även under året tagit beslut om att utse en ny hedersmedlem i LinTek. Den nya hedersmedlemmen är Thomas Bendt som är tidigare styrelseordförande i BokAB och som i november avslutade sitt uppdrag. Thomas var styrelseordförande sedan 2004 och var en stor anledning till att bolaget från en tuff period nu ser en ljusare framtid.

Val till kårfullmäktige

Valet av kårfullmäktigeledamöter för verksamhetsåret 2017/2018 hölls mellan den 4-5 april under ledning av valnämnden med stöd av kårledningen och sittande kårfullmäktige. Totalt inkom 34 kandideringar och 1211 medlemmar valde att nyttja sin rösträtt, vilket motsvarar ungefär 40% av röstlängden.

Kårstugeprojektet

Under verksamhetsåret har det funnits några intressanta objekt som har setts över. Tyvärr passade ingen av dessa in på kravspecifikationen, eller kunde byggas om därefter och därför skedde inget inköp. Framtiden anses dock som lovande och vi är i en tid där många intressanta objekt blir tillgängliga på marknaden och därmed ger goda förutsättningar för att ett köp ska kunna genomföras.

LinTek45

Den 9 november 2016 fyllde LinTek som organisation 45 år vilket såklart firades. För firandet tillsattes en projektledare som i sin tur valde ut en projektgrupp bestående av totalt 7 stycken personer. Firandet pågick under vecka 45 där veckan började på måndagen med tårtkalas och avslutades sedan med en finsittning i Norrköping som gjordes i kombination med LinTek kåraktivitas. Veckan innehöll många olika sorters aktiviteter och där höjdpunkten var LinTek45-puben samt finsittningen med efterföljande släpp på kårhuset Trappan.

Ekonomi

LinTeks ekonomi har under året varit relativt stabil, detta gäller både de rörliga delarna och det placerade kapitalet. Den största avvikelserna kan ses i medlemsavgifter där vi i år igen inte når upp i önskat antal, vilket då bidrar till mindre intäkter.

Alla i kårledningen har varit ansvariga för olika kostnadsställen i budgeten och hela budgeten har kontinuerligt följts upp för att hitta större avvikelser.

Presidiet har även placerat om delar av LinTeks sparade kapital enligt den fördelning som anges i reglementet för att öka möjligheterna att få avkastning på kapitalet eftersom räntorna på vanliga sparkonton i dagsläget nästintill är obefintliga.

Teknologsektionerna

LinTek har under året arbetat mycket nära teknologsektionerna bland annat genom, av LinTek anordnade, utbildningar och gemensamma möten där aktuella frågor diskuterats.

Råd

De möten som funnits mellan teknologsektionerna och LinTek har främst skett i råd. Dessa råd har haft som syfte att vara ett gemensamt forum för specifika intresseområden. Råden har fungerat som en plattform för områdesspecifika diskussioner men också fungerat som grund för gemensam projekt som drivits under året.

Råden har sammanträtt med olika frekvens och vissa har delats upp campusvis för att underlätta logistiken. De råd som funnits har under året har varit:

- Ordföranderådet
- Utbildningsrådet
- Kassörsrådet
- Arbetsmiljörådet
- Näringslivsrådet
- Alumnirådet
- Informationsrådet
- Rådet för mottagningsfrågor
- Festerirådet

Utöver detta har LinTek träffat de som ansvarar för olika arbetsmarknadsmässor för att finnas som stöd för dem och ge dem ett forum att träffas.

Rekrytering

LinTek hade vid verksamhetsårets slut 3218 medlemmar vilket motsvarar 48% av teknologerna vid LiU.

TR
LE




Utbildning

Under stycket Utbildning återfinns verksamhetsberättelse gällande LinTeks arbete kring förbättrandet av de utbildningar som LinTek representerar.

Utbildningsrådet (UR)

LinTek ska enligt reglementet bedriva utbildningsrådet, som ska samordna LinTeks och teknologsektionernas arbete med utbildningsbevakning. Rådet ska tillvara teknologers intresse rörande utbildningsfrågor samt agera referensgrupp åt LinTek i utbildningsfrågor.

Under året har det bland annat diskuterats hur återkoppling kan och bör ske till gemene student samt problematik kring kursutvärderingar på masternivå och hur det kan tacklas. UR hjälpte även till att dela den enkät som användes som underlag inför det seminarium LinTek höll om digitala föreläsningar tillsammans med StuFF och Consensus under LiU:s pedagogiska dagar.

Studeranderepresentanter

Ett av de sätt LinTek bedrivit sin utbildningspåverkan har varit genom studeranderepresentanter. Då LinTek har juridiskt rätt att tillsätta platser i organ där beslut tas eller bereds som kan påverka studenter. Därför är studeranderepresentationen mycket viktig. LinTek har därför en väl utvecklad organisation kring studeranderepresentation. Totalt tillsattes 171 av de 216 platser som LinTek ansvarar för.

Under året har LinTek anordnat utbildningar för studeranderepresentanterna samt haft en kontinuerlig kontakt med dem för att säkerställa kvalitén på det arbetet som bedrivs som bland annat innefattat diskussionsluncher och mejlutskick. Nedan finns beskrivet några av de grupper där frågor gällande utbildningen diskuterats.

Didacticum

Didacticum är det centrum som LiU använder för att arbeta med att utveckla den pedagogiska förmågan hos lärare vid universitetet samt driva LiU-övergripande pedagogiska frågor. Centrumet startade under våren 2014. Didacticums verksamhet består bland annat av att erbjuda kurser i pedagogik för lärare och anordna workshops för att öka kunskap och intresse för pedagogik. LinTek sitter med en representant i styrelsen för Didacticum.

LiU:s Utbildningsråd

LiU:s utbildningsråd bildades i januari 2015 och är en sammanslagning av rektors strategiska råd för utbildning och QiU (Beredningsgruppen för kvalitet inom utbildning) för att skapa mer tydlighet i LiU:s organisation. Fokus för rådet har främst legat på kvalitetsarbete för grundutbildning och att diskutera större LiU-övergripande utbildningsfrågor, vilket troligtvis kommer att vara dess främsta uppgifter även framöver. Det har även jobbats mycket med att diskutera och ta fram ett förslag på LiU:s nya interna kvalitetsutvärderingssystem, i enlighet med det förslag UKÄ lagt fram på ett nytt kvalitetsutvärderingssystem samt fortsatt arbete på LiU:s kursvärderingssystem. Det har även tillsatts en mindre arbetsgrupp för att besvara UKÄ:s undersökning av universitetens arbete kring hållbar utveckling i utbildningen. Rådet leds av prorektor och består av alla prodekaner, kårrepresentanter, Didacticums föreståndare och en del övriga ledamöter från verksamheten.

TR RE
JCB

Fakultetsstyrelsen för tekniska fakulteten

Fakultetsstyrelsen är LiTH:s högst beslutande organ. Styrelsen leds av fakultetens dekan och består av prodekaner, två studeranderepresentanter, en doktorandrepresentant, näringslivsrepresentanter samt representanter från verksamheten. Frågor som diskuterats under året har bland annat varit den nya forskningspropositionen. Några andra frågor som diskuterats en del under året är problematiken med TAK-beloppet och faktumet att tekniska fakulteten underproducerat ingenjörer och naturvetare det senaste året, till skillnad från tidigare år då det har överproducerats, samt införandet av ett nytt mastersprogram.

Programnämnderna

Programnämnderna vid tekniska fakulteten är de organ som beslutar om enskilda utbildningars utformningar. De är grupperade efter övergripande områden och de programnämnder som finns är data- och medieteknik (DM), elektroteknik, fysik och matematik (EF), industriell ekonomi och logistik (IL), kemi biologi och bioteknik, (KB) samt maskinteknik och design (MD). I varje nämnd sitter, förutom en av LinTeks utbildningsansvariga, representanter från de teknologsektioner som har intresse i nämnden. Programnämnderna har även undergrupper som behandlar enskilda program, så kallade programplanegrupper (PPG), samt en verkställande avdelning (VA) som behandlar studentfall och akuta ärenden. Under året har frågor som hållbar utveckling och etik diskuterats en hel del i nämnderna. Även internationalisering och samverkan och handlingsplaner för Studentundersökningen har varit aktuella diskussionsämnen.

LGU

Ledningsgruppen för utbildning (LGU) är ett diskussionsforum där dekan, prodekan, kansli-
chef, programnämndsordföranden, utbildningsledare, ordförande för nämnden för skolsamverkan samt LinTeks utbildningsansvariga deltar. LGU har under året sammanträtt nästan varje

måndag och arbetet har letts av LiTH:s dekan. Fokusområden under året har bland annat varit diskussioner kring internationaliseringsarbete och CDIO. Antagningsprocessen till LiTH:s masterprogram har också diskuterats flitigt.

Doktorander

Under våren 2014 övertog LinTek ansvaret för att representera doktoranderna från LiU och i samma tidsperiod startade doktoranderna själva en egen sektion, Linköpings universitets PhD – network (LiUPhD). Under verksamhetsåret 2016/2017 har samarbetet med doktoranderna fortsatt i form av möten och stödja deras fortsatta arbete. Utbildningsansvariga har svarat på frågor och deltagit på styrelsemöten när de behövt oss. Frågan om doktorandombud har diskuterats men tyvärr går processen långsamt fram då flera parter måste bli nöjda innan vi kan verkställa brevet som skrivits. Prolongation har även detta år lyfts i studentledningsrådet men effekten som önskades gavs tyvärr inte. Vidare har de tre kårerna infört ett ny grupp under LUST som kallas LUST-DK där representanter från kårerna träffas för att diskutera doktorandfrågor. Denna grupp kallas i början på höstterminen och när en doktorandfråga är aktuell för diskussion.

Gyllene Moroten

LinTek delade för 27:e året i rad ut sitt pris i pedagogik, den Gyllene Moroten. Mottagaren av årets Gyllene Morot är Fredrik Stahre (IEI), nominerad av I-sektionen.

Övriga lärare som nominerats för sin pedagogiska skicklighet och engagemang var; Claes Alström (ITN), Erik Jonsson (MAI), Johan Thim (MAI), Kjell Carlsson (IFM), Kjell Karlsson (ITN), Magnus Berggren (MAI), Maria Thunborg (ISV), Padraig D'Arcy (IMT), Patrik Lundström (IFM), Peter Holgersson (ITN), Sixten Nilsson (ITN).

I år hade LinTek för första gången en marknadsföring av Gyllene Moroten och den blev lyckad och resulterade i att alla sektioner vid Campus Norrköping och Linköping nominerade en kandidat.

Carl Malmsten furniture studies

Under året har samarbetet fortsatt med sektionen på Carl Malmsten furniture studies (CMFS). Mycket arbete har varit att få CMFS-sektionen att lära sig arbeta självständigt och få egen kontinuitet i sitt arbete. Har även boklat in möten för nästa verksamhetsår för att få bättre kontinuitet i arbetet. Det har även förts en del diskussioner med styrelsen för CMFS-sektionen om hur de vill att samarbetet ska utvecklas till nästkommande verksamhetsår och vart de ser sektionen om några år t.ex. genom samarbete med LinTek.

Mattehjälpen

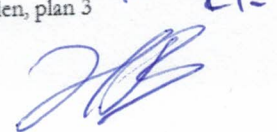
Mattehjälpen är en verksamhet som LinTek bedriver för att stödja studenter med deras matematikundervisning för att ge dem möjlighet att höja kvalitén på sin utbildning. Mattehjälpen har haft räknkvällar ungefär en gång i veckan under hela verksamhetsåret och dessa har varit mycket uppskattade. Mattehjälpen har fortsatt anordna sammanfattningsföreläsningar inför tentor i vissa mattekurser vilka varit väldigt välbesökta.


Påverkansdagarna

Under höstterminen 2016 anordnades Påverkansdagarna (tidigare kallat Påverkansveckan) i Linköping och Norrköping för att sprida information om LinTeks påverkansarbete och samla in åsikter från studenterna. Eventet har skalats ner från tidigare år för att anpassa storleken till mängden intresserade studenter. Tidigare år har även lunchföreläsningar och kvällsevent varit planerade men dessa tvingades ställas in på grund av för få anmälda. Detta år låg fokus enbart på "Kaffe för en åsikt", där LinTek bjöd på kaffe om studenten tyckte till om universitetet och/eller LinTek. Detta var mycket uppskattat och det kom in ca 400 åsikter på två dagar.

Universitetsstyrelsen

LinTek har under året haft en representant i LiU:s högst beslutande organ, universitetsstyrelsen. I universitetsstyrelsen sitter studeranderepresentanter, lärarrepresentanter, framstående forskare samt personer från näringsliv och omgivande samhället. Universitetsstyrelsen har under året bland annat tagit diskuterat och tagit beslut om LiUs nya kvalitetssäkringssystem för både grund- och forskarutbildning. Digitalisering är något som också varit en stor fråga för universitetsstyrelsen där man i framtiden ska gå mot ett en mer digitalt anpassad utbildning där första steget för digital examination skedde under våren 2017.

TR RF


TR RE




Gemenskap

Under stycket Gemenskap återfinns verksamhetsberättelse gällande LinTeks arbete kring studiesociala aktiviteter, mottagningen, lika villkor, arbetsmiljö och informationsspridning.

Arbetsmiljö

Studiesocialt ansvarig har, tillsammans med de motsvariga på systerkåreerna, lett arbetet med att förbättra arbetsmiljön för studenterna. En stor del i detta arbete har varit att integrera studenternas arbetsmiljöarbete med de anställda på LiU. LinTek har regelbundet träffat de som är ansvariga för arbetsmiljön på teknologsektionerna för att diskutera aktuella frågor kring arbetsmiljö.

Både förtätning och nya tillkomster av studieplatser sker över hela Campus Valla som kommer vara under ständig förändring till dess att studenthuset står färdigt. Arbetet kring jordnötsfrågan på campus Norrköping har lett till en övergripande allergipolicy på LiU. Under våren ha stort fokus har legat på Studentundersökningen.

Lika villkor

LinTeks arbete med Lika Villkor har fortsatt och engagemang från studentföreningar har stöttats. Som resultat av Studentundersökningen har studiesocialt ansvariga inlett ett tätare samarbete med LiU:s Lika Villkorskoordinatorer. Arbetet med att samtliga teknologer skall behandlas på lika villkor har fortlöpt. Under året har ett nytt lika villkorsutskott (LIKA) startats upp som ska fortsätta utveckla LinTeks arbete inom dessa frågor. En vecka anordnades också med fokus på hbtq-frågor med initiativ från en extern studentförening tillsammans med de motsvariga på systerkåreerna.

Mottagningen

Mottagningen av nya studenter 2016 flöt på bra och utvärderingarna tyder på att även de nya teknologerna är mycket nöjda. Planering och ledning av mottagningen sköttes primärt av mottagningsansvariga för respektive stad, i samråd med SAM. Samarbetet med de olika faddererna vid respektive teknologsektion fungerade mycket bra och LinTek anordnade utbildningar för arrangörerna samt sammankallade rådet för mottagningsfrågor. Under 2016 flyttades mottagningen av Basåret från en av sektionerna till ett nytt fadderi som ligger direkt under LinTek.

Planeringen inför mottagningen 2017 har gått mycket bra och LinTek har varit med och utbildat faddrar och fadderier. Mottagningen för Basåret i Linköping håller inför 2017 på att struktureras upp på riktigt med en egen arrangörsgroup som just nu ligger direkt under LinTek. LinTek har även varit med och utvecklat mottagningspolicyn för att säkerställa kvalitén på mottagningen. Själva genomförandet kommer att ligga på nästa verksamhetsår men det kommer troligtvis att hålla minst lika hög kvalitet som tidigare år.

Mastermottagningen har börjat ta fart på riktigt. 4 sektioner anordnar mottagning tillsammans med väldigt höga ambitioner och var sin projektledare. De 2 andra sektionerna i Linköping som också har internationella masterstudenter har i år inte lyckats tillsätta projektledare dock ser deras styrelse till att någon form av mottagning anordnas.

LinTek & forte!s utedisco

För fjärde året i rad genomfördes Utediscon i slutet av mottagningen i LinTek regi genom SAM i samarbete med Forte. Arbetet löpte på bra och förbättringspotential har noggrant dokumenterats. Inför 2017 års utedisco har en kommitté valts ut för att förbättra evenemanget samt underlätta för SAM.

München Hoben

Den årliga tyska ölfesten, München Hoben, anordnades år 2016 en kväll under sista veckan i mottagningen och bjöd på strålande väder.

Kårledningen sålde korv och bjöd på vatten till de studenter som stod i kön.

På själva arrangemanget fanns ca 5500 besökare och det såldes totalt ca 6200 liter öl och 3500 liter cider. På scenerna fanns bland annat Royal Republic och De Vet Du. Överlag gjorde generalen och kommittén ett fantastiskt arbete och alla inblandade var mycket nöjda med arrangemanget.

Under våren 2017 har planeringen av årets arrangemang utförts. Själva genomförandet kommer att ligga på nästa verksamhetsår, med sin kulmen på "München Hoben-parkeringen" den 23:e augusti 2017.

Informationsspridning

Under verksamhetsåret har LinTek på flera sätt arbetat för att sprida information om LinTeks verksamhet, relevanta händelser på LiU och annat som kan tänkas vara nyttigt för teknologerna vid LiU att veta. Informationsspridningen har främst skett via sociala medier där kanalerna Facebook, hemsidan och Instagram har varit de som främst har brukats. Information har även förmedlats för sektionsvis spridning via nyhetsbrev till informationsrådet som består av informationsansvariga vid LiTH:s sektioner.

LinTeks Facebooksida "LinTek - Linköpings teknologers studentkår" nåddes vid verksamhetsårets slut av 4425 personer och Instagramkontot "LinTek_liu" av 1046 följare.

Sektionernas dag

Då studenter på campus Norrköping tidigare känt sig åsidosatta har tidigare anordnats, i samarbete med systerkåreerna och Norrköpings kommun, två stycken kårdagar i Norrköping. I år förändrades konceptet och blev istället Sektionernas dag. Under denna dag anordnades aktiviteter och tävlingar av Norrköpings sektioner samt kåreerna och detta var ett uppskattat event. På kvällen hölls även en kårgemensam pub, vilken dock tråkigt nog hade ganska dålig uppslutning.

LiTHanien

Under verksamhetsåret utgavs fem nummer av LiTHanien där det första skickades ut till alla kårmedlemmar och förstårsstudenter vid de tekniska programmen och de resterande numren enbart skickades till kårmedlemmar. Under året har annonsbolaget Newsfactory skött all annonsering till tidningen.

Campusstugan

Under hösten 2013 fick LinTek en förfrågan om att hyra en stuga i anslutning till campus Valla. Campusstugan började hyras ut under våren 2014.

Campusstugan har under 2016 hyrts ut mycket, men i en del av arrangemangen på platsen har även blivit stökigare, vilket har resulterat i höjda priser samt skärpta regler. Detta har dock inte påverkat uthytningsgraderna och medlemmarna verkar uppskatta att lokalen finns tillgänglig för dem.

Inventarier

Under året har två nya tält köpts in till kåren, ett 6x6m vitt topptält samt ett 6x3m svart snabbuppsättningsstält. Det svarta tältet är till för att användas både under arrangemang samt i marknadsföringssyften, och det vita tältet är främst för användande under evenemang som München Hoben, Utediscot samt SOF. Utlåning/uthyrning av det vita tältet till grupper som inte ligger direkt under LinTek har inte skett i detta läge, men något att fundera på under kommande verksamhetsår.

Eventutskottet

LinTeks eventutskott, som syftar till att skapa gemenskap i organisationen, har under året genomfört flera event för hela organisationerna. De var kåraktivitas på hösten som hölls på Laxholmen i samband med LinTek 45, en jullunch på Valla, bowling och ett påskbord i Norrköping.

Studentundersökningen

Studentundersökningen tidigarelades ett år och genomfördes under vårterminen 2017. 41% av de studenter på tekniska fakulteten som fick ut enkäten svarade. Undersökningens totala antal svarande, 42 %, är det lägsta resultatet hittills. Resultatet för den tekniska fakulteten visade att det finns arbete att bedriva kring negativ stress, psykisk ohälsa, studieplatser och matplatser.

Studentlivet

Under 2016 har LinTek startat upp ett närmare samarbete med cheferna för sektionernas festerier för att kunna knyta deras verksamhet närmare de värderingar som LinTek står för, samt för att kunna ge festericheferna de verktyg som behövs för att kunna leda sina grupper på ett hälsosamt sätt. Detta samarbete har varit mycket uppskattat från båda håll.

Studentorkesterfestivalen

SOF17, som var den tjuogoandra studentorkesterfestivalen i ordningen, gick av stapeln 11-14 maj 2017, med ca 6300 besökare under de tre kvällarna.

SOF17 arbetade mycket på att följa SOF15's spår för att behålla den positiva bilden av SOF. Med ledordet; Gemenskap, visade organisationen att SOF är till för alla och arbetade på att försöka sprida detta budskap.

Under verksamhetsåret lades mycket fokus på ekonomi. Controllern fick mer att säga till om och arbetade närmre Generalen för att ha en bättre övergripande koll. Ett annat fokusområde var kontinuitet, främsta exemplet är en stabil och genomarbetad hemsida samt generella mailadresser som kan gå i arv. Arbetet med dessa områden kommer vara till god nytta för SOF19 och på längre sikt kanske ge SOF sin gamla glans tillbaka.

Största ändringen SOF17 var flytten av festivalområdet från Zenitparkeringen till Blåhavet och ut med Hans Meijers väg, något som var väldigt uppskattat hos såväl besökare som andra berörda parter. Det togs också ett beslut om att ta in externa matleverantörer vilket gav matkulturen en helt annan dimension. Idén om dagsområde återvände även i år och blev lyckat trots otur med vädret.

Kårtegen var väldigt eftertraktad med hela 38 bidrag och ca 30 orkestrar som gick fram genom Linköping. Likt året innan var byggtiden enbart en vecka lång, dock fanns en specialvariant för de lite seriösare bidragen som vill bygga under en längre tid. I slutändan blev kårtegen väldigt lyckad och uppskattades väldigt av både åskådare och rättsväsen på plats.

I helhet blev SOF17 ett väldigt lyckat arrangemang. Även om vissa av de nya tilläggen drog med sig nya utmaningar så blev festivalen väldigt uppskattad av dess olika intressenter. Blir spännande att se vad detta utgör för grund till SOF19.

TR 2E
JB



Framtid

Under stycket Framtid återfinns verksamhetsberättelse gällande LinTeks arbete kring LARM och näringslivskontakter.

LinTek Näringsliv

LinTek Näringsliv har under verksamhetsåret arbetat med näringslivs-event och event som syftar till kontaktskapande mellan näringsliv och teknologer. Ett flertalet företagsevent har gått av stapeln detta verksamhetsår. Exjobbsmässa och Rekryteringsmässa på mjärdevi sciencepark, flera självständiga lunchföreläsningar och flera företagsbesök i företagshörnan.

Tre större projekt har drivits tillsammans med LinTek Näringsliv. Dessa var Klimatveckan, Startup-dagarna och Days of Diversity. Klimatveckan går som förväntat väldigt bra då det är ett etablerat varumärke i både studentsammanhang och bland företagen men vi har börjat ana en dipp i intresse från företagens sida. Days of Diversity gick från att vara ett mindre projekt i uppstartsfasen till ett i storlek med Klimatveckan. För detta projekt är intresset från företagen stort och en väldigt aktuell fråga för våra studenter här på campus.

Nytt för i år var även Startup-dagarna vilket fokuserar på att informera studenter om hur man startar eget företag och vilka parter i området som kan stötta denna sorts verksamhet! Detta är ett event som inte finns på campus alls och intresset från LiUs holdingbolag var väldigt stort. Gruppen studenter som är intresserade av att starta eget är inte lika stor som till exempel gruppen som är intresserad av klimat och miljö men tanken med eventet är att det ska vara mindre och ganska nischat mot just de studenter

som vill bege sig in i startup-världen! Under veckan hölls workshop, inspirationsföreläsning med Patrik Jutterström, lunchföreläsning med Patent och registreringsverket och monterdagarna med några olika startups och andra aktörer.

Även nytt för i år är LinTeks alumniverksamhet! LinTek fick uppdraget av tekniska fakulteten att bedriva det alumniråd som de själva tidigare bedrivit. Intresset från studenterna har varit väldigt stort och redan under första halvåret har sektionerna fått inspiration och hittat samarbetsmöjligheter mellan varandra. Det har även blivit lättare för sektionerna att göra sin röst hörd mot universitetet angående både alumnidatabasen och hur årets alumn ska uppmärksammas mer på campus av studenter genom kåren!

LARM

LARM2017, som var det trettiosjätte i ordningen, gick av stapeln på alla hjärtans dag, den 14:e februari 2017, hade 160 betalande utställare, samt startups och föreningar. Även detta år använde vi oss av tre mässområden: delar av C-huset, Kårallens matsal samt ett tält på Blå havet.

TE
DE

LinTek

LARM 2017 fortsatte arbetet med internationa-
lisering genom att all extern kommunikation
fanns på engelska, samt genom att rekrytera
internationella studenter som värdar. Nytt för
LARM2017 var en klimatkompensering av mäs-
san, genom att utställarna hade möjlighet att
plantera träd, samt Startup zone, ett mässområ-
de dedikerat inkubatorer och startups. Ett av
årets fokusområden var "tiden efter mässan" där
fokus lades på projektgruppens arbete efter
mässans genomförande. Detta för att åka sam-
manhållningen och kontinuiteten.

LARM 2017 hade Ericsson som huvudsamar-
betspartner. Det gav Ericsson en möjlighet att
synas och de medverkade även i utvecklingen av
mässan.

I vanlig ordning arrangerades pre-LARM, detta
år den 30 januari – 13 februari. Dessa veck-
or hade som syfte att uppmärksamma mässda-
gen samt förbereda teknologerna för mässan.
pre-LARM var fullspäckat med lunchföreläs-
ningar och hade i år tre kvällsvenner: Sen kväll
med LARM som i år arrangerades för 6e året i
rad, LARM-talks som riktade sig till mindre
företag och arrangerades för andra året, samt
Just in case with LARM som var en mycket
lyckad casetävling.

Mässan avslutades med en bankett på Kon-
sert & Kongress med efterföljande kvällsmingel.

Hela projektet LARM var mycket uppskattat
av både företag och teknologer och kan ses
som mycket lyckat. Under våren påbörjades
arbetet för LARM2018 genom rekrytering av
projektledare samt kommitté.

TR RE
[Handwritten signature]



Samarbeten

Under stycket Samarbeten återfinns verksamhetsberättelse gällande de olika samarbeten LinTek har haft under året.

LUST

Linköpings universitets studentkårer, LUST, är ett samarbetsorgan för de tre kårerna vid LiU. LUST består av en ledning samt tre utskott. Ledningen har bestått av presidierna från de tre kårerna och har främst arbetat med politiska frågor mot universitetet samt behandlat studentföreningar.

LUST-U är utskottet för utbildningsfrågor där de som arbetar med dessa frågor har suttit med. Arbetet har under året bestått mycket i att ta fram gemensamma frågor som kan drivas mot universitetet. Utöver det och den dagliga verksamheten har LUST-U även anordnat en kåröverskridande kväll med de som på sektionsnivå arbetat med utbildningsfrågor.

LUST-S, eller SATAN, är det utskottet som arbetar med studiesociala frågor över kårgränserna. Förutom arbetet med arbetsmiljö och lika villkor har LUST-S även, tillsammans med mottagningsansvariga, tagit fram mottagningspolicyn för 2017.

LUST-S anordnade tillsammans med kårhusen en kampanj om alkoholnormer bland studenter och utdelning av alkoholfria drycker. Det anordnades en lunchföreläsning på både US och Valla om alkoholens påverkan och normer. Kampanjen bedrevs även i Norrköping med endast dryckesutdelning, det var mycket uppskattat!

LUST-ig är utskottet där informations- och markandsföringsansvariga träffats för att prata om gemensamma frågor gällande informations-spridning på universitetet.

Fokus: Student

Den 9:e mars 2017 lanserade studentkårer gemensamt Fokus: Student. Fokus: Student är ett initiativ som är skapades för att tillsammans med olika samhällsaktörer gemensamt utveckla studentlivet under samma vision och mål. Bakgrunden till initiativet var att både Linköping och Norrköping har blivit utsedda till årets studentstad vilket är en bekräftelse att studenter spelar en stor roll för inte bara regionens, utan även universitetets utveckling. Arbetet med att skapa initiativet gjorde under hösten och där initiativet resultat blev att fokusera på fyra stycken fokusområden vilket alla innehåller ett antal uppsatta mål för att förbättra studenternas vardag. De fyra fokusområdena blev utbildningskvalité, resor, bostäder samt examinationskostnader. Arbetet med att försöka nå de uppsatta målen är något som kommer fortsätta även till nästa kårgeneration.

LUST-godkänd förening

LiU måste, enligt lag, låna ut sina lokaler till föreningar som är demokratiskt uppbyggda. För att se om en förening är demokratiskt uppbyggd så använder de LUST som remissinstans och detta har därför blivit kallat för LUST-godkänd förening.

Det har, med åren, knutits fler och fler förmåner till LUST-godkännandet trots att det inte har ökat kraven, gällande bland annat hur aktiv föreningen måste vara och hur föreningen arbetar med att säkerställa demokratin. Därför beslutade LUST 2014 att införa en ny nivå av godkännande av föreningar, Kårgodkänd. Det nya godkännandet är till för att göra det enklare för föreningar att bedriva sin verksamhet samt att höja kvalitén på studentlivet vid LiU. De nya kraven är i princip en skärpning av att föreningen måste vara aktiv och respektera andra organisationer vid LiU. Förändringen medför även att rättigheterna ökas. Detta är något som troligtvis kommer att stärka studentlivet, speciellt ur ett långsiktigt perspektiv. Under verksamhetsåret 15/16 valdes detta införande att legas på is då otydligheter med hantering och kontroll fanns. Under året har istället förtydligande gjorts i nuvarande kravlista där aspekterna om att vara aktiv samt respektera andra organisationer vid LiU har skrivits in. Även processen för hur en förening formellt blir LUST-godkänd har setts över där nya riktlinjer kring denna processen förväntas beslutas om under kommande verksamhetsår.

Reftec

Reftec är ett samarbetsorgan mellan teknolog- och naturvetarkårerna vid Chalmers tekniska högskola, ChS, Kungliga Tekniska Högskolan, THS, Tekniska högskolan vid Linköpings universitet, LinTek, Luleå tekniska universitet, TKL, Lunds tekniska högskola, TLTH, Umeå universitet, NTK, och Uppsala universitet, UTN. Samarbetet syftar till att vara en plattform för erfarenhetsutbyte och samarbete på postspecifik nivå.

Den årliga överlämningen, som alternerar mellan THS respektive UTN, var mycket välorganise-

rad och inspirerande för många. Överlämningen är som en slags stor kick-off för att alla ska lära känna varandra och för att det ska vara så bra utbyten under åren som möjligt.

Under året har Reftec uppdaterat sin stadga där förändringen blev att strukturera upp de arbetsgrupper som idag finns inom reftec samt vilka riktlinjer dessa ska förhålla sig efter.

Reftec är nu uppdelat i 8 stycken arbetsgrupper, som står listade nedan, som internt har arbetat mycket med de frågor som rör just den arbetsgruppen. Arbetsgrupperna har träffats regelbundet med olika frekvens och träffarna är överlag mycket uppskattade och givande. De grupper som finns är:

- KORK - Arbetsgrupp för högst verkställande ansvariga. Även Reftecs styrelse.
- VORK - Arbetsgrupp för näst högst verkställande ansvariga samt ekonomi-ansvariga.
- RUBIK - Arbetsgrupp för utbildningsbevakare samt exempelvis internationalisering.
- ARG - Arbetsgrupp för näringsliv samt arbetsmarknadsmässor.
- STORK - Arbetsgrupp för studiesociala och likabehandlingsfrågor. Såväl bevakning av lärosätenas delar som de kårin-terna.
- STARK - Arbetsgrupp för frågor rörande fritidsverksamhet. Exempelvis, men inte uteslutande, alkoholhantering och -kultur, samt mottagning.
- INTORK - Arbetsgrupp för informationsansvariga, kommunikatörer och tidningsredaktörer.
- SMURF - Arbetsgrupp för husansvariga.

TR
RE
JJP

Linköpings kommun

LinTeks presidium har tillsammans med presidialer från Consensus och StuFF vid upprepade tillfällen träffat kommunalråd och tjänstemän från Linköpings kommun och har vid dessa möten behandlas frågor som berör studenterna vid LiU. Presidialerna har även mer informella former träffar kommundirektören och kommunstyrelsens ordförande. Under året har bland annat bostadssituationen, stadsplanering och trygghet varit aktuella ämnen. Även frågan kring att få studenter att stanna kvar i regionen har varit uppe för diskussion. Kommunen har även under verksamhetsåret beslutat i en studentstrategi där studentkåreerna har varit en betydande del av arbetet. Kontakten med Linköpings kommun är viktig men har över åren varierat i kvalité. LinTek ser ljus på samarbetet med Linköping kommun, som de senaste åren haft mycket förbättringspotential.

Norrköping kommun

LinTek har träffat Norrköpings kommun under mer informella former, under möten med kommunens studentsamordare vid Näringslivskontoret. Dessa möten går under benämningen NKPG-forum. Under dessa forum lyfts alla studentnära frågor och möjligheter till samarbeten mellan kåreerna och kommunen i Norrköping. Under året har detta forum startat upp dialogluncher med andra kommunpolitiker där bland annat bostäder har diskuterats. Dessa luncher kommer att fortsätta under nästa år.

TR
JEF

TR RE

JOB



Bolag

Under stycket Bolag återfinns verksamhetsberättelse gällande den verksamhet LinTek bedrivit i de av LinTek ägda bolagen samt de bolag där LinTek står som en av huvudmännen.

BokAB

BokAB, som har många tuffa år bakom sig, har nu visat ett stabilt resultat sju år i rad och har börjat gå med vinst. Affären på campus Valla har renoverats ordentligt de senaste åren och fick under sommaren 2014 ett nytt golv samt under 2016 nya skyltar, vilket har fått butiken att se riktigt bra ut.

I och med att bolaget kunnat vända sin negativa trend har BokAB gått in i ett nytt kapitel där fokuset nu ligger på att utveckla bolaget istället för att kostnadseffektivisera. Som ett steg i denna förändring gjordes under verksamhetsåret en översyn av de kompetenser som ansågs behövliga i den framtida styrelsen. Resultatet blev att den dåvarande styrelsen inte ansågs inneha rätt kompetenser och därav valdes att byta ut två stycken ledamöter. Ny styrelseordförande blev istället Pia Carlsson som är VD för campushallen samt att Karin Mårdsjö Blume, tidigare dekanus för den filosofiska fakulteten, valdes in som nya styrelseledamot. Fokuset hos styrelsen ligger nu på att strukturera upp styrdokument och riktlinjer för att ta bolaget till en ny nivå.

LoLAB

Det har under året inte bedrivits någon verksamhet i Linus och Linnea AB. Bolaget fungerar som ett holdingbolag till BokAB.

Kårservice AB

Med några tunga år bakom sig har Kårservice haft ett stort arbete framför sig att vända den negativa trend som varit de senaste åren. Utredningen som gjordes under 2013/2014 om trappans verksamhet har varit högaktuell under året. Se avsnitt "Trappan".

För att bygga olika varumärken för kårhusen har Kårservice ägarförening, KSÄF, se avsnitt "KSÄF", valt att satsa på att ta fram varumärken och vidareutveckla kårhusen. Sedan tidigare har en lyckad renovering gjorts på kollektivet och under året har liknande arbete tagits vid för Ryds Herrgård.

Trappan

Under tidigare år har det letats efter och tittats på nya lokaler för kårhuset i Norrköping. Även i år var så fallet men till slut beslutade man sig för att kårhuset kommer att vara kvar i sina befintliga lokaler. Framöver kommer Kårservice att se över hur lokalerna kan utnyttjas och renovera delar av huset.

Kollektivet

Nationernas Hus, NH, renoverades och under hösten 2015 lanserades ett helt nytt NH, som nu bytt namn till Kårhuset Kollektivet. Kollektivet har under året varit omåttligt populärt både för sittningar och pubverksamhet. Det har tagits fram studieplatser under året som de flesta dagar är fullsatta och även ett fik har öppnat dagtid.

Ryds Herrgård

Kårhuset Ryds Herrgård, även kallat [hg], har tidigare år varit en central plats för alla studenter men där huset de senaste året har tungt att gå ihop ekonomiskt då andra studentställen har varit mer populära. För att råda bukt med problemen har ett beslut tagits att renovera huset, likt den renovering som gjordes för nuvarande kollektivet. Under året har en projektledare tillsatts och där arbetet också har kommit igång. Renoveringen hoppas stå klar till hösten 2018.

KSÄF

Kårservice ägarförening, KSÄF, är den förening som de tre kårerna vid LiU driver företaget Kårservice AB genom. Den av KSÄF finansierade satsning av nya varumärken till kårhusen har blivit klar och resultaten av de genomförda satsningarna är väldigt goda. Under året har KSÄF jobbat mycket med IT då STURE krånglade under mottagningen och hela kårservice IT-system håller på att ses över.

Bilaga 1

Engagerade i LinTek 16/17

Kårstyrelsen

Seth Ramström (Styrelseordförande)

Amanda Granqvist (Sekreterare)

Erik Claesson

Terese Eriksson

Emil Wasteson

Tobias Åresten

Kristoffer Ahlstedt

Kårledningen

Erik Claesson (Kårordförande)

Terese Eriksson (Vice kårordförande)

Mona Mrad (Utbildningsansvarig)

Jonatan Nygren (Utbildningsansvarig)

Jakob Steneteg (Utbildningsansvarig 2017)

Joel Strömblad (Marknadsföringsansvarig 2016)

Albin Karlén (Marknadsföringsansvarig 2017)

Camilla Blomberg (Studiesocialt ansvarig 2016)

Irma Wenhov (Studiesocialt ansvarig 2017)

Ina Jansson (Studiesocialt ansvarig)

Andrées Järrendahl (Näringslivsansvarig)

Andrea Pfeffer (Projektledare LARM)

Daniel Modig (SOF-general)

Alfred Axelsson (Mottagningsansvarig i Norrköping 2016)

Kimberley French (Mottagningsansvarig i Norrköping 2017)

Linnea Michel (Mottagningsansvarig i Norrköping 2016)

Marcus Nihlén (Mottagningsansvarig i Norrköping 2017)

Tony Fredriksson (München Hoben – general 2016)

Allis Mahrs (München Hoben – general 2017)

Emma Sjö (Chefredaktör LiTHanien)

Björn Runow (Mattehjälpens ordförande)

Kristine Lindberg (Projektledare LinTek45)

Johan Karlsson (Projektledare Kårstugan)

Talman

Hillevi Haugen

Kårfullmäktige

Erik Södergren
Tobias Åresten
Linnea Bergman
Annie Lantz
Fredrik Källmén
Rickard Hellenberg
Karin Holmén
Tobias Grundström
Erik Thuvesen
Alexander Brohmé
Beatrice Bengtsson
Lovisa Karlén
Allis Mahrs
Linnea Björk
Simon Rung
Kim Byström
Jesper Säberg
Johan Häggblom
Ella Nordlander
Erik Haneklou
Josefine Staaf
Alexander Nilsson
Karin Elgh
Ema Becirovic
Per Thor
Lisa Blomquist
Maria Andersson
Sandra Gustavsson
Johan Åke Nilsson
Claes Jolérus
Oscar Spinos
Inger-Marie Wohlfarth

Internrevisor

Sebastian Brandtberg

Inspektor

Lars Hultman

Valberedning

Kevin Do Rubin
Carl Rydholm
Camilla Kahn
Theresé Ottosson

Valnämnd

Kateryna Kotsurenko
Fredrik Lundberg
Malin Corneliusson
Mailen Chifwa

Besvärsnämnden

Erik Claesson
Camilla Blomberg
Annie Lantz

Marknadsföringsutskottet

Na-Na Bergsten
Emma Wik
Frida Hultgren

Eventutskottet

Malin Persson
Anna malmerot
Carmen Yu
David Berglund
Hanna Karlsson
Sofia Lindmark

LinTek45

Kristine Lindberg
Bianke Swart
Emil Svedin
Irma Wenhov
Emma Riedl
Belinda Johansson
Sofia Peterson

LinTek näringsliv

Beatrice Bengtsson
Sara Vaghult
Wilhelm Lombach
Kajsa Bårman
Elin Hedberg
Frida Lindqvist
Elizabeth Lavalier

Carl-Martin Johansson
Joar Manhed
Sara Svanberg
Anna Björkman
Andreas Bergström

LARM-kommittén

Andrea Pfeffer
Anton Hylin
Josefine Staaf
Lisa Yuen
Matilda Harrison
Ella Wilhelmsson
Josefin Wasborg
Martin Franzén
Joel Nilsson
Alexander Brohmé
Beatrice Partain
Johan Thornström
Viktor Hallberg
Josefin Järöld
Alexandra Håkansson
Emelie Olofsson
Karin Andersson
Sheva Rostam

SOF-kommittén

Daniel Modig
Anton Kullberg
Elin Östberg
Filip Gardler
Filip Renström
Gustav Gränsbo
Irma Hamzic
Josefin Ringenson
Junior Asante
Lukas Lindqvist
Marcus Eriksson
Maria Andersson
Matilda Nylund
Samuel Trennelius
Simon Rung
Tobias Sjöberg
Victoria Boman

LiTHanien-redaktionen

Emma Sjöo
Reidunn Palmkvist
Alexandra Håkansson
Camilla Falck
Jenny Lindgren
Lisa Blückert
Elin N Angelstedt
Micolle Rogersten
Bianke Swart
Julia Sixtensson
Lina Nordqvist
Maria Axelsson

München Hoben-kommittén

2016

Tony Fredriksson
Amanda Grönros
Junior Asante
Maria Andersson
Irma Wenhov
Emil Gustafsson
Allis Mahrs
Jesper Lehtonen
Oscar Spinos
Linnea Henriksson

München Hoben-kommittén

2017

Allis Mahrs
Nils Björklund
Anton Tornerefelt
Jens Antonsson
Sara Hulthén
Johanna Utterström
Madeleine Holmlin
Hassan Moumin
Malin Löfgren
Daniel Brattgård

Discoklubben

Matilda Magnell
Ida Carlsson
Ylva Lindahl

TH ZE




Bilaga 2

Studeranderepresentanter 2016/2017

Centralt LiU

Platser	Student namn
Biblioteksrådet Norrköping	Ina Jansson
Biblioteksstyrelsen	Ina Jansson
Central samverkansgrupp (CSG arbetsmiljö)	Ina Jansson
Centrum för människa teknik samhälle (CMTS)	Gabriel Markfjärd
Centrum för människa teknik samhälle (CMTS)	Axel Enström
Didacticums styrelse	Jonatan Nygren
Forum för forskning och forskarutbildning	Fredrik Lindeberg
Arbetsgrupp kvalitetssäkring för forskarutbildning	Fredrik Lindeberg
Församlingen för samverkan runt Campus Norrköping /Samverkansförsamlingen	Terese Eriksson
Förvaltningsrådet - studentportalen	Albin Karlén
Husmöten, lokalforum eller motsvarande	Ina Jansson
Samarbete med Linköpings kommun, NuLink	Erik Claesson
LiUs utbildningsråd	Jonatan Nygren
LiUs samverkansråd	Andréas Järendahl
LiUs forskningsråd	Viktor Linders
Resursgrupp Etnicitet & religion/annan trosuppfattning (AGERA)	Dorna Farrahi
Resursgrupp Funktionshinder (Funkisgruppen)	Lina Grudd
Resursgrupp med fokus på sexuell läggning och könsidentitet	Lisa Blomquist
SL-processråd	Linda Espling
Strategiskt råd för internationalisering	Jakob Steneteg
Strategigrupp för Lika Villkor (SLV)	Ina Jansson
Strategigrupp för Lika Villkor (SLV)	Irma Wenhov
Studenthälsans styrelse	Irma Wenhov
Studentarbetsmiljöråd - Linköping	Ina Jansson
Studentarbetsmiljöråd - Norrköping	Ina Jansson
Nätverket för studenter vid Linköpings universitet – alkohol, narkotika, dopning och tobak (SLANDT)	Ina Jansson
Nätverket för studenter vid Linköpings universitet – alkohol, narkotika, dopning och tobak (SLANDT)	Irma Wenhov
Studentråd	Erik Claesson
Studentråd	Terese Eriksson
Universitetsstyrelsen	Erik Claesson
Universitetsstyrelsen	Fredrik Lindeberg
Campus LiU 2015: Campusgruppen	Ina Jansson
Campusplan för Liu	Camilla Blomberg
Förvaltningsråd - Lisam	Christoffer Nilsson

PA PE


Institutionsstyrelser

Platser	Student namn
Styrelsen vid institutionen för datavetenskap (IDA)	Oskar Bränfeldt
Styrelsen vid institutionen för datavetenskap (IDA)	Klervie Toczé
Styrelsen vid institutionen för ekonomisk och industriell utveckling (IEI)	Sara Vaghult
Styrelsen vid institutionen för fysik, kemi och biologi (IFM)	Sofia Bengtsson
Styrelsen vid institutionen för fysik, kemi och biologi (IFM)	Inger-Marie Wohlfarth
Styrelsen vid institutionen för fysik, kemi och biologi (IFM)	Linda Lantz
Styrelsen vid institutionen för fysik, kemi och biologi (IFM)	Katarina Bengtsson
Styrelsen vid institutionen för medicinsk teknik (IMT)	Justus Johansson-Lindkvist
Styrelsen vid institutionen för medicinsk teknik (IMT)	Martin Hultman
Styrelsen vid institutionen för medicinsk teknik (IMT)	William Lövfors
Styrelsen vid institutionen för systemteknik (ISY)	Lage Ragnarsson
Styrelsen vid institutionen för systemteknik (ISY)	Martin Nielsen-Lönn
Styrelsen vid institutionen för teknik och naturvetenskap (ITN)	Terese Eriksson
Styrelsen vid institutionen för teknik och naturvetenskap (ITN)	Josefin Nissa
Styrelsen vid institutionen för matematik (MAI)	Olle Abrahamsson
Styrelsen vid institutionen för matematik (MAI)	Oscar Äng
Styrelsen vid institutionen för matematik (MAI)	Mikael Hansson

Studentsamverkansgrupper

Platser	Student namn
Studentsamverkansgruppen vid institutionen för datavetenskap (IDA)	Erik Rönmark
Studentsamverkansgruppen vid institutionen för datavetenskap (IDA)	Nils Björklund
Grundutbildningsrådet vid institutionen för ekonomisk och industriell utveckling (IEI)	Caroline Wännman
Grundutbildningsrådet vid institutionen för ekonomisk och industriell utveckling (IEI)	Sofie Lindgren
Studentsamverkansgruppen vid institutionen för fysik, kemi och biologi (IFM)	Emma Enocksson Svensson
Studentsamverkansgruppen vid institutionen för fysik, kemi och biologi (IFM)	Johanna Löfberg
Studentsamverkansgruppen vid institutionen för medicinsk teknik (IMT)	Philip Bernborg
Studentsamverkansgruppen vid institutionen för medicinsk teknik (IMT)	Justus Johansson-Lindkvist
Studentsamverkansgruppen vid institutionen för systemteknik (ISY)	Louise Aaro
Studentsamverkansgruppen vid institutionen för systemteknik (ISY)	Amanda Hillås
Grundutbildningsrådet vid institutionen för teknik och naturvetenskap (ITN)	Mikael Bergström
Grundutbildningsrådet vid institutionen för teknik och naturvetenskap (ITN)	Matilda Eklöf
Grundutbildningsrådet vid institutionen för teknik och naturvetenskap (ITN)	Anna Häagg
Studentsamverkansgruppen vid institutionen för matematiska (MAI)	Elin Leine

LUST-delade

Platser	Student namn
NoBrå (Brottsförbyggande i Norrköping)	Marcus Nihlen
Disciplinnämnden	Per Thor
Rektors beslutsmöte	Erik Claesson
Styrgrupp för Ny LiU-reception	Ina Jansson
Webbrådet	Albin Karlén
Systemägarstyrelsen	Tobias Grundström
Utvecklingsrådet	Erik Claesson
Objektråd för digitala lärmiljöer	Oskar Sundström

LiTH

Platser	Student namn
Anställningsnämnden (AN)	Jakob Steneteg
Anställningsnämnden (AN)	Jonatan Nygren
Forskarutbildningsnämnden (FUN)	Sara Nilsson
Forskarutbildningsnämnden (FUN)	Magdalena Smeds
Nämnden för skolsamverkan (NSS)	Johanna Kindvall
Nämnden för skolsamverkan (NSS)	Jenny Stenström
LiTH-styrelsen	Erik Claesson
LiTH-styrelsen	Mona Mrad
LiTH-styrelsen	Jonatan Nygren
LiTH-styrelsen	Terese Eriksson
LiTH-styrelsen	Magdalena Smeds
Pedagogiskt utvecklingsgrupp (PUG)	Jonatan Nygren
Ledningsgruppen för utbildning (LGU)	Jonatan Nygren
Ledningsgruppen för utbildning (LGU)	Mona Mrad
LiTH-Internationals nomineringsgrupp	Irma Wenhov

Nämnder

Platser	Student namn
Programnämnden för Data- och Medieteknik	Mona Mrad
Programnämnden för Data- och Medieteknik	Oskar Andersson
Programnämnden för Data- och Medieteknik	Erica Gavefalk
Programnämnden för Data- och Medieteknik	Susanna Dahlgren
Programnämnden för Data- och Medieteknik	John Maddison
Programnämnden för Data- och Medieteknik	Jonathan Grangien
Programnämnden för Data- och Medieteknik	Fanny Hökars
Programnämnden för Data- och Medieteknik	Johan Borgenstierna
Programnämnden för Data- och Medieteknik (VA)	Mona Mrad
Programnämnden för industriell ekonomi och logistik	Jonatan Nygren
Programnämnden för industriell ekonomi och logistik	Björn Edlund

Programnämnden för industriell ekonomi och logistik	Rasmus Zetterdahl
Programnämnden för industriell ekonomi och logistik	Johan Hammers
Programnämnden för industriell ekonomi och logistik	Malin Corneliusson
Programnämnden för industriell ekonomi och logistik	Anna Hillberg
Programnämnden för industriell ekonomi och logistik (VA)	Jonatan Nygren
Programnämnden för elektroteknik, fysik och matematik	Mona Mrad
Programnämnden för elektroteknik, fysik och matematik	Adrian Hansson
Programnämnden för elektroteknik, fysik och matematik	Grayson Webb
Programnämnden för elektroteknik, fysik och matematik	Hassan Mohamed Moumin
Programnämnden för elektroteknik, fysik och matematik	Jakob Steneteg
Programnämnden för elektroteknik, fysik och matematik	Anna Hong
Programnämnden för elektroteknik, fysik och matematik	Philip Bernborg
Programnämnden för elektroteknik, fysik och matematik (VA)	Mona Mrad
Programnämnden för maskinteknik och design	Jonatan Nygren
Programnämnden för maskinteknik och design	Ellen Eklöf
Programnämnden för maskinteknik och design	Markus Larsson Engberg
Programnämnden för maskinteknik och design	Agnes Månsson
Programnämnden för maskinteknik och design	Axel Arlesten
Programnämnden för maskinteknik och design	Bafoday Barrow
Programnämnden för maskinteknik och design	Maja Andersson
Programnämnden för maskinteknik och design (VA)	Jonatan Nygren
Programnämnden för kemi, biologi och bioteknik	Mona Mrad
Programnämnden för kemi, biologi och bioteknik	Philip Bülow
Programnämnden för kemi, biologi och bioteknik	Cecilia Netzell
Programnämnden för kemi, biologi och bioteknik	Allis Mahrs
Programnämnden för kemi, biologi och bioteknik	Emil Arkstål
Programnämnden för kemi, biologi och bioteknik (VA)	Mona Mrad

PPG

Platser	Student namn
Programplanegruppen för D/C/CS/COS/SEM	Oskar Andersson
Programplanegruppen för IT	Erica Gavefalk
Programplanegruppen för GDK	Fanny Hökars
Programplanegruppen för IP	Johan Borgenstierna
Programplanegruppen för DI/EL	John Maddison
Programplanegruppen för U	Susanna Dahlgren
Programplanegruppen för KTS, SL, FL, FT, TSL	Malin Corneliusson
Programplanegruppen för I, Ii	Rasmus Zetterdahl
Programplanegruppen för I, Ii	Johan Hammers
Programplanegruppen för Y,Yi, MED, Mat/FyN	Jakob Steneteg
Programplanegruppen för Y,Yi, MED, Mat/FyN	Philip Bernborg
Programplanegruppen för Y,Yi, MED, Mat/FyN	Anna Hong
Programplanegruppen för Y,Yi, MED, Mat/FyN	Anna Hanström
Programplanegruppen för Y,Yi, MED, Mat/FyN	Grayson Webb

Programplanegruppen för EL/DI	Hassan Mohamed Moumin
Programplanegruppen för M	Axel Arlesten
Programplanegruppen för M	Ellen Eklöf
Programplanegruppen för M	Adam Rindeskär
Programplanegruppen för DPU	Axel Arlesten
Programplanegruppen för DPU	Agnes Månsson
Programplanegruppen för DPU	Linnea Utterheim
Programplanegruppen för EMM	Axel Arlesten
Programplanegruppen för EMM	Maja Andersson
Programplanegruppen för EMM	Karolin Ring
Programplanegruppen för EMM	Isabelle Wrede
Programplanegruppen för MI	Bafoday Barrow
Programplanegruppen för BI	Markus Larsson Engberg
Programplanegruppen för BI	Olof Öberg
Programplanegruppen för KB/TB	Emil Arkstål
Programplanegruppen för KB/TB	Allis Mahrs
Programplanegruppen för B/K/KA	Philip Bülow
Programplanegruppen för B/K/KA	Cecilia Netzell
Programplanegruppen för B/K/KA	Petter Berghund

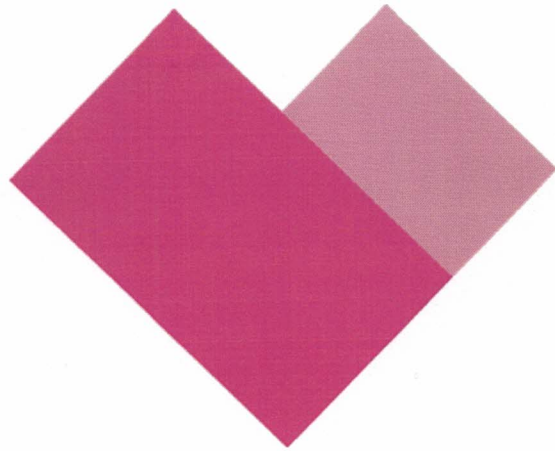
Ägarrepresentanter

Platser	Student namn
BokABs styrelse	Erik Claesson
Campushallens stiftelsestyrelse	Ina Jansson
Kårservice ideella ägande förening	Erik Claesson

Temporära platser

Platser	Student namn
Referensgrupp studiehandbok för liu.se (BILDA)	Jonatan Nygren
Pedagogisk arbetsgrupp för nya kursutvärderingssystemet	Jakob Steneteg
Förvaltningsgrupp LISAM	Christoffer Nilsson
Strategisk trygghetsgrupp i Ryd	Irma Wenhov
Utredning kring Campusbussen	Terese Eriksson
Styrgruppen för kursutvärderingssystemet	Jakob Steneteg
LiU Summer Academy	Irma Wenhov

TR RE

LinTek

LINKÖPINGS TEKNOLOGERS STUDENTKÅR

12
ZE

Rapport

Hållbart Engagemang

Ansvarig: Tobias Åresten

Resursperson: Amanda Granqvist

Inledning

Utredningen Hållbart Engagemang är en del av verksamhetsplanen för verksamhetsåret 2016/2017, som är fastställd av LinTeks kårfullmäktige, FuM. Verksamhetsplanspunkten Hållbart Engagemang, finns att läsas i sin helhet i Bilaga 1. Utredningen har genomförts av Tobias Åresten samt Amanda Granqvist som resursperson under verksamhetsåret 2016/2017.

Bakgrund

Det starka och rika studentlivet är en av de stora anledningarna till att studenter väljer att studera Linköpings universitet. I mångt och mycket är det ideella engagemanget grunden för detta studentliv, som genomförs både inom LinTek samt andra föreningar vid LiTH. Då studentlivet varje år har vuxit har även det ideella engagemanget vuxit i storlek. Dock kan det växande engagemanget ge komplikationer för studenterna. Förutom att studier riskerar att påverkas, riskeras även studenternas hälsa att påverkas negativt. För att få en klar bild kring hur det ideella engagemanget påverkar studenterna i dagsläget har FuM ålagt Kårstyrelsen 16/17 att utreda frågan.

Mål och vision:

- Alla teknologer skall vilja, och ha möjlighet att, vara en del av studentlivet.
- Alla teknologer skall känna stolthet och samhörighet med varandra.

LinTek skall därför:

- Utreda vad som gör ett engagemang hållbart samt vilka faktorer som påverkar det.
- Utreda hur LinTek skall jobba för att främja ett hållbart engagemang.

Effektmål:

- LinTek skall få en tydligare bild över hur ett hållbart engagemang bör se ut inom och utanför organisationen på LiTH.
- LinTek skall arbeta för att teknologerna skall utföra ett hållbart engagemang.

Metod

Utredningen har bestått av ett flertalet aktiviteter och milstolpar, vilket kan läsas i bilaga 2.

Inledningsvis hölls en diskussion med Kårfullmäktige under FuM-helgen i september 2016 för att få en bild av vilka faktorer som, enligt teknologerna, bidrar till ett hållbart engagemang samt vilka mål som de anser ska nås för att uppnå ett hållbart engagemang. Dessutom fick förslag lämnas på åtgärder som skulle kunna förebygga ett hållbart engagemang. Därutöver hölls även liknande samtal med andra aktiva medlemmar inom LinTeks organisation.

Till den externa analysen skickades en förfrågan till andra studentkårer inom Reftec om de tidigare har eller för närvarande arbetar med frågor kring inom ett hållbart engagemang.

I januari skickades det ut en enkät till LinTeks medlemmar. Enkäten distribuerades ut med hjälp av LinTeks sociala plattformar samt via epost till engagerade medlemmar LinTeks organisation. Enkätsvaren sammanställdes därefter.

Enkätfrågorna samt svaren för dessa finns att läsa i sin helhet i LinTeks fillager under Kårstyrelsemappen 16/17.

RA
RE


Aktiviteten nummer 7 i dokumentet aktiviteter och milstolpar uteblev från denna undersökning. Punkten har istället tagits upp att utredas inom verksamhetsplanen 17/18.

Resultat

I underliggande avsnitt finns resultaten från de gjorda delarna av aktiviteterna

Intern analys

Resultatet av den interna analysen presenteras i sammanfattad form, vilka presenteras nedan.

Faktorer som påverkar ett Hållbart Engagemang:

- Stress
- Krav utifrån att prestera.
- Sömnbrist.
- Arbetsbelastning
- Möjlighet till återkoppling

Mål att uppnå för att nå ett hållbart engagemang:

- Man ska kunna och vilja engagera sig och samtidigt klara av sina studier.
- Man ska kunna och vilja engagera sig utan att drabbas fysiskt eller psykiskt.
- Det ska vara lätt att prioritera.

Förslag på åtgärder som skulle kunna förebygga ett hållbart engagemang:

- Det ska finnas tydliga ramar vid engagemang, men det ska finnas plats för fria idéer. Man ska kunna komma överens vid projektets start kring förväntningar om antalet nerlagda timmar som krävs. Dessutom ska man kunna komma överens kring övriga förväntningar med uppdraget.
- Bra testamenten med tydliga tidsuppfattningar så att arbete kan planeras på tidigt stadium. Allt för att den engagerade studenten ska kunna vara förberedd inför sitt uppdrag. Även ett bestämt avslut för ett projekt är bra att ha med.
- Möjlighet till avstämningar för att se hur arbetet fortlöper samt om speciella åtgärder behöver sättas in, redan i tidigt stadium.
- Man ska kunna fråga om hjälp från sin grupp, antingen hur man kan avlasta men även om ett projekt behöver begränsas.
- Team building, för att skapa en bra gruppdynamik.
- Man ska inte glömma bort att ha kul under sitt engagemang.
- Det ska kunna finnas en öppenhet kring frågor rörande det hållbara engagemanget i gruppen.
- Tidig rekrytering som inte ligger för nära inpå ett evenemang så att gruppmedlemmarna har möjlighet att lägga tid på ordentlig planering av evenemanget.
- Gruppen skulle kunna erbjudas gruppdynamikutbildningar, som hjälper grupper att skapa en god gruppdynamik.

Extern analys

De förfrågningar som skickades ut till Reftec-kårerna ledde inte till något användbart. Chalmers svarade att de planerade att starta igång en liknande undersökning men de kunde inte ge svar på när en sådan skulle starta igång. Övriga Reftec-kårer svarade att de inte arbetat med frågan eller ämnade att arbeta med frågan inom det närmaste.

Enkät

Under verksamhetsåret 16/17 genomfördes det en enkät där 127 studenter deltog. Denna enkät gjordes i samarbete med verksamhetsplanspunkten Näringslivsanknytning i utbildningen. Hela resultatet finns att läsa i excel-format på LinTeks fillager i Kårstyrelsemappen. I enkäten har en studentförening förklarats vara allt från en studentförening inom LiTH till en sektion som har ett samarbete med LinTek eller ett engagemang inom LinTek.

Enkäten visade följande:

- Att ca 61 % av studenterna som engagerat sig i en studentförening har varit stressad på så sätt att personens hälsa påverkats negativt.
- Att ca 53 % av studenterna som engagerat sig i en studentförening någon gång känt att dennes studier påverkats negativt.
- Att ca 72 % av studenterna kände sig tillräckligt förberedda vid påbörjandet av ett engagemang.
- Att ca 69 % av studenterna kände att överlämningsarbetet var tillräckligt bra för att studenten skulle kunna sköta sitt jobb på ett bra sätt.
- Att ca 93 % av studenterna kände att de fick tillräckligt med stöd från sin egna arbetsgrupp i sitt engagemang.
- Att ca 70 % av studenterna kände att de hade möjlighet att få avlastning av de postspecifika uppgifterna i sin studentförening.
- Att ca 16 % av studenterna kände att pressen att prestera för deras företrädare varit för stor.
- Att ca 88 % av studenterna kände att de hade möjlighet att vara öppna i sin studentförening angående arbetsbördan?
- Att ca 95 % av studenterna kände sig nöjda över sin prestation i studentföreningen
- Att ca 95 % av studenterna trivdes med sin posts arbetsuppgifter.

Diskussion & Slutsats

Området Hållbart Engagemang anser studenterna är helt klart viktig bland teknologerna på LiTH, och intresset att arbeta med frågorna är att betrakta som stort. Det rapporten visar är det finns studenter på LiTH som påverkas negativt fysiskt och psykiskt samt att det finns studenter vars studier påverkats negativt på grund av sitt engagemang i någon förening. Över hälften av studenterna avser att de påverkats negativt, vilket inte är en siffra som kan försummas. Det har vid diskussionerna varit tydligt att detta ska anses vara ett problem samt att något bör göras för att förbättra det hållbara engagemanget. Att det bara är 69 % som anser att överlämningsarbetet varit tillräckligt bra visar att det finns förbättringsmöjligheter kring överlämningsarbetet bland föreningarna. De förslag som tagits fram under diskussionsfasen är i detta fallet att betrakta som förslag på områden där LinTek och övriga föreningar inom LiTH skulle kunna arbeta med för att jobba uppåt ett hållbart engagemang bland studenterna. Antalet idéer som framkommit vid

diskussionerna har varit många. För att LinTek ska veta hur man bäst ska jobba med förslagen rent praktiskt förslås vidare undersökningar.

Hållbart engagemang

Det starka och rika studentlivet är en av de stora anledningarna till varför studenter väljer LiU som sitt universitet. I mångt och mycket är grunden i detta studentliv det ideella engagemanget som genomförs både inom LinTek men även inom de olika sektionerna vid LiTH. Det ideella engagemanget är något som skall utföras vid sidan av studierna och har till syfte att skapa starkare gemenskap samt roligare studietid och inte belasta studieresultatet. Det stundande studentlivet är stort vilket medför att de ideella engagemangen är många och har genom åren ökat i både antal och omfattning.

Ett bra studentliv kan även medföra en del komplikationer för teknologerna. Ett allt större och växande problem i dagsläget är att det sätts andra förutsättningar på det ideella engagemanget, vilket har inneburit att omfattningen i många fall är större än vad som är möjligt att hantera. Förutom studierna är också hälsan hos vissa engagerade något som har påverkats i negativ bemärkelse. För att få en bra balans mellan studierna och den psykiska samt fysiska hälsan krävs att LinTek undersöker och ger rätt förutsättningar för att studietiden ska ha en så bra och jämn balans som möjligt.

Mål och vision:

- Alla teknologer skall vilja, och ha möjlighet att, vara en del av studentlivet.
- Alla teknologer skall känna stolthet och samhörighet med varandra.

LinTek skall därför:

- Utredda vad som gör ett engagemang hållbart samt vilka faktorer som påverkar det.
- Utredda hur LinTek skall jobba för att främja ett hållbart engagemang.

Effekt mål:

- LinTek skall få en tydligare bild över hur ett hållbart engagemang bör se ut inom och utanför organisationen på LiTH.
- LinTek skall arbeta för att teknologerna skall utföra ett hållbart engagemang.

Aktiviteter och milstolpar

Nr.	Aktivitet	Beskrivning	Avslutad då	Beror av
1.	Intern analys	Samtal med FuM, Kårledning, kommittéer, utskott och sektioner inom LiTH. Fastställa faktorer för Hållbart Engagemang.	När samtliga parter fått lämna åsikter.	
2.	Extern analys	Utreda och undersöka liknande organisationers arbete i frågan.	Utredning och undersökning genomförd	
3.	Göra enkät och sammanställa mätbart data.	Skicka ut enkät till engagerade medlemmar inom LinTek, alla grupper. Samt andra föreningsaktiva inom LiTH.	När enkäten är utskickad och resultaten är sammanställda	1,2
4.	Sammanställa resultat	Sammanställa delrapport "Hur ser situationen ut inom LinTek i nuläget" gällande Hållbart engagemang.	Delrapport sammanställd	1,2,3
5.	Samtal med FuM, kårledningen, kårstyrelsen.	Utreda vad som är hållbart engagemang enligt LinTek. Fastställa förslag till mål som LinTek ska jobba mot.	När samtliga parter fått lämna åsikter samt förslag till mål fastställda.	4
6.	Diskussion med kommittéer och sektioner.	Diskutera det mål som fastställts i punkt 5. Eventuellt revidera målen.	När samtliga parter fått lämna åsikter.	5
7.	Sammanställa handlingsplan	Sammanställa delrapport "Hur ska LinTek jobba med frågan i framtiden."	När handlingsplanen är sammanställd.	5,6
8.	Sammanställa slutgiltig rapport	Sammanställa de två delrapporterna till en sammansatt rapport.	När den slutgiltiga rapporten är sammanställd.	4,7